

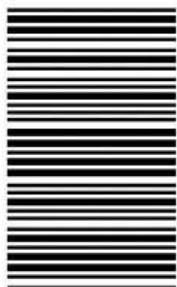
103

A

نام :

نام خانوادگی :

محل امضاء :



103A

صبح چهارشنبه
۹۲/۱۱/۱۶



جمهوری اسلامی ایران
وزارت علوم، تحقیقات و فناوری
سازمان سنجش آموزش کشور

اگر دانشگاه اصلاح شود مملکت اصلاح می شود.
امام خمینی (ره)

آزمون ورودی دوره های کارشناسی ارشد ناپیوسته داخل – سال ۱۳۹۳

مجموعه مدیریت – کد ۱۱۴۲

مدت پاسخگویی: ۱۵۰ دقیقه

تعداد سؤال: ۲۹۵

عنوان مواد امتحانی، تعداد و شماره سؤالات

| ردیف | مواد امتحانی | تعداد سؤال | از شماره | تا شماره |
|------|---|------------|----------|----------|
| ۱ | زبان عمومی و تخصصی | ۳۰ | ۱ | ۳۰ |
| ۲ | ریاضی و آمار | ۳۰ | ۳۱ | ۶۰ |
| ۳ | تئوری های مدیریت | ۲۰ | ۶۱ | ۸۰ |
| ۴ | اقتصاد خرد و کلان | ۲۰ | ۸۱ | ۱۰۰ |
| ۵ | مالیه عمومی و بودجه | ۱۵ | ۱۰۱ | ۱۱۵ |
| ۶ | حسابداری دولتی | ۱۵ | ۱۱۶ | ۱۳۰ |
| ۷ | تحقیق در عملیات (بازرگانی و صنعتی) | ۱۵ | ۱۳۱ | ۱۴۵ |
| ۸ | مدیریت مالی | ۱۵ | ۱۴۶ | ۱۶۰ |
| ۹ | مدیریت تولید | ۱۵ | ۱۶۱ | ۱۷۵ |
| ۱۰ | بازاریابی | ۱۵ | ۱۷۶ | ۱۹۰ |
| ۱۱ | مدیریت سرمایه گذاری و ریسک | ۱۵ | ۱۹۱ | ۲۰۵ |
| ۱۲ | مبانی کارآفرینی | ۱۵ | ۲۰۶ | ۲۲۰ |
| ۱۳ | حسابداری (حسابداری مالی و حسابداری صنعتی) | ۱۵ | ۲۲۱ | ۲۳۵ |
| ۱۴ | اصول و مبانی نشر | ۱۵ | ۲۳۶ | ۲۵۰ |
| ۱۵ | دانش حمل و نقل (دریایی، زمینی و هوایی) | ۱۵ | ۲۵۱ | ۲۶۵ |
| ۱۶ | دانش مدیریت بازرگانی و حمل و نقل | ۳۰ | ۲۶۶ | ۲۹۵ |

بهمن ماه سال ۱۳۹۲

استفاده از ماشین حساب مجاز نمی باشد.
این آزمون نمره منفی دارد.

Part A: Vocabulary

Directions: Choose the word or the phrase (1), (2), (3), or (4) that best completes each sentence. Then mark your answer sheet.

- 1- Walters could face _____ for his role in the robbery.
1) prohibition 2) prosecution 3) collaboration 4) violation
- 2- The officer's historical role as a street cleaner occasionally required a measure of _____ and imagination.
1) embezzlement 2) submission 3) masterpiece 4) dexterity
- 3- The daughter had all the brains and did all the accounts—the son was just the _____ boss of the business.
1) nominal 2) tenable 3) unpretentious 4) decent
- 4- After the tennis match the boys _____ the sandwiches in seconds.
1) devoured 2) engraved 3) affronted 4) hallowed
- 5- Over the centuries, these animals have become _____ to living in a dry environment.
1) inhibited 2) conducive 3) habituated 4) offensive
- 6- The results provide the most _____ and conclusive evidence to date of some enduring inequities in participation in such facilities.
1) ambivalent 2) authoritative 3) inflexible 4) excessive
- 7- Language acquisition is one of the central topics in cognitive science. Every theory of cognition has tried to explain it; probably no other topic has _____ such controversy.
1) assented to 2) appreciated 3) speculated 4) aroused
- 8- As supporter of the value of free trade, Bennett was often called upon to give speeches around the world extolling the _____ of unencumbered commerce.
1) demerits 2) ambiguities 3) virtues 4) euphemisms
- 9- _____ those who challenge your thesis is more insulting than attacking them outright.
1) Verifying 2) Amusing 3) Ignoring 4) Seeking
- 10- The student's purpose is specific and well defined, yet his method could be described as _____.
1) wholehearted 2) haphazard 3) autonomous 4) credible

Part B: Cloze Passage

Directions: Read the following passage and decide which choice (1), (2), (3), or (4) best fits each space. Then mark your answer sheet.

Since World War II, direct observation of marine organisms in their natural habitats has been made possible by underwater cameras, television, (11) _____, and submersible craft, or submarines, that can descend to great depths. Underwater television provides the observer with a continuous picture of events (12) _____ within the field of the submerged camera. The development of self-contained diving equipment made it possible (13) _____ marine organisms in their natural habitat.

Morphological and taxonomic studies of marine organisms are generally performed on preserved materials in connection with the work in museums and universities. Physiological and embryological investigations requiring the use of living material (14) _____ generally pursued at biological stations. These are situated on the seacoast, (15) _____ the rapid transfer of specimens to the laboratory where they may be maintained in seawater provided by special circulating systems.

- 11- 1) to improve diving equipment 2) improve equipment to dive
3) improving equipment of diving 4) improved diving equipment
- 12- 1) that occur 2) to occur 3) occur 4) occurred
- 13- 1) that the investigator inspect 2) for the inspector to investigate
3) to inspect the investigator by 4) that investigator's inspection of
- 14- 1) is 2) to be 3) are 4) being
- 15- 1) facilitated 2) and facilitate 3) that facilitates 4) thus facilitating

Reading Comprehension

Directions: Read the following passages and decide which choice (1), (2), (3) or (4) best fits each space. Then mark the correct choice on your answer sheet.

PASSAGE 1:

One can study the administrative functions that develop, implement, and monitor the environmental policy of an organization. An Environmental Management System (EMS) is a framework that helps a company to achieve its environmental goals through consistent control of its operations. The assumption is that this increased control will improve the environmental performance of the company. The EMS itself does not dictate a level of environmental performance that must be achieved; each company's EMS is tailored to the company's business and goals.

Reviewing the company's environmental goals, analyzing its environmental impacts and legal requirements, setting environmental objectives and targets to reduce environmental impacts and comply with legal requirements, establishing programs to meet these objectives and targets, monitoring and measuring progress in achieving the objectives ensuring employees' environmental awareness and competence, reviewing progress of the EMS and making improvements are among the basic elements of an EMS. Instead of adapting to changing environmental circumstances, the organization can seek to modify its environment. Vertical and horizontal collaboration, i.e. cooperation or integration with other organizations in the industry value system are typical means of reducing uncertainty. An example of reducing uncertainty in relation to the prior or demanding stage of the industry system is the concept of supplier-retailer collaboration or efficient customer response.

- 16- What would the possible topic be for the above passage?
 1) Environmental Management 2) Administrative Management
 3) Managerial Business and Goals 4) Vertical and Horizontal Collaboration
- 17- According to the passage, EMS is a framework that helps a company to achieve its environmental goals through ----- control of its operations.
 1) professional 2) frequent 3) symmetrical 4) erratic
- 18- The author ----- that the increased control of the company's operations will ----- its environmental performance.
 1) supposes – deteriorate 2) assumes – aggravate
 3) imagines – worsen 4) presumes – enhance
- 19- Which of the following is NOT regarded by the author among the basic elements of and EMS?
 1) Ignoring progress in obtaining environmental objectives.
 2) Setting programs to ensure environmental objectives and targets.
 3) Determining environmental goals to decrease environmental effects.
 4) Examining the company's environmental effects and legal requirements.
- 20- If the author is right, then the concept of efficient customer response is an -----.
 1) instance of increasing uncertainty concerning the demanding stage of the industry system
 2) instance of decreasing uncertainty regarding the demanding stage of the industry system
 3) example of vertical and horizontal collaboration with other organizations
 4) example of vertical and horizontal integration with other organizations

PASSAGE 2:

Concerning the behavioral science theory of management, mainly developed at Carnegie Mellon University and prominently represented by Barnard, Richard M. Cyert, March and Simon, most of what goes on in service organizations is actually decision making and information processes. The crucial factor in the information and decision process analysis is thus individuals' limited ability to process information and to make decisions under these limitations.

According to March and Simon, organizations have to be considered as cooperative systems with a high level of information processing and a vast need for decision making at various levels. They also claimed that there are factors that would prevent individuals from acting strictly rationally, in opposite to what has been proposed and advocated by classic theorists.

Instead of using the model of the economic man, as advocated in classic theory, they proposed the administrative man as an alternative based on their argumentation about the cognitive restrictions of rationality.

- 21- What does the passage mainly discuss?**
- 1) Service Organizations
 - 2) Cooperative Systems
 - 3) Behavioral Science
 - 4) Information Management
- 22- According to the behavioral science theory of management, decision making and information processes -----.**
- 1) comprise nearly all of what occurs in service organizations
 - 2) comprise most of what goes on in profitable organizations
 - 3) are developed by Barnard, Richard M. Cyert, March and Simon
 - 4) are developed by scientists and theorists at Carnegie Mellon University
- 23- On the basis of the information and decision process analysis, individuals' limited ability to process information is the -----.**
- 1) trivial factor
 - 2) decisive element
 - 3) peripheral element
 - 4) trifling factor
- 24- One can infer from the passage that individuals act ----- according to classic theorists.**
- 1) incredibly
 - 2) surprisingly
 - 3) logically
 - 4) irrationally
- 25- The author finally states that March and Simon ----- limits of rationality.**
- 1) suggest the administrative man due to the functional
 - 2) propose the economic man because of the cognitive
 - 3) propose the economic man because of the functional
 - 4) suggest the administrative man due to the cognitive

PASSAGE 3:

One can discuss a method of planning and managing project execution designed to deal with uncertainties inherent in managing projects, while taking into consideration limited availability of resources (physical, human skills, as well as management & support capacity) needed to execute projects called CCPM.

CCPM is an application of the Theory of Constraints (TOC) to projects. The goal is to increase the flow of projects in an organization (throughput). Applying the first three of the five focusing steps of TOC, the system constraint for all projects is identified as are the resources. To exploit the constraint, tasks on the critical chain are given priority over all other activities. Finally, projects are planned and managed to ensure that the resources are ready when the critical chain tasks must start, subordinating all other resources to the critical chain.

The project plan should typically undergo resource leveling, and the longest sequence of resource-constrained tasks should be identified as the critical chain. In some cases, such as managing contracted sub-projects, it is advisable to use a simplified approach without resource leveling.

- 26- **What does the passage mainly discuss?**
 1) Theory of Constraints on Projects 2) Planning and Managing Projects
 3) Critical Chain Project Management 4) Multi-project Environments
- 27- **According to the passage, CCPM is designed to deal with uncertainties ----- in managing projects.**
 1) essential 2) acquired 3) ordinary 4) gained
- 28- **Why is the Theory of Constraints applied to projects?**
 1) In order to give priority over all other activities.
 2) In order to give superiority over all other activities.
 3) In order to reduce the stream of projects in an organization.
 4) In order to multiply the stream of projects in an organization.
- 29- **If the author is right, then projects are planned and managed to ----- that the resources are ready when the critical chain must start, making ----- all other resources to the critical chain.**
 1) make sure – subservient 2) make sure – independent
 3) confirm – autonomous 4) confirm – self-reliant
- 30- **The author obviously states that the project should ----- resource leveling.**
 1) particularly symbolize 2) regularly get rid of
 3) specially represent 4) normally experience

- ۳۱- داده‌های آماری به صورت نمودار شاخه و برگ زیر داده شده است. با حذف ۲۵ درصدی پایین و ۲۵ درصدی بالا، تفاضل میانه از میانگین پیراسته کدام است؟

| شاخه | برگ |
|------|-------------|
| ۷ | ۱ ۱ ۲ ۴ ۷ ۹ |
| ۸ | ۰ ۰ ۳ ۵ ۶ ۷ |
| ۹ | ۲ ۴ ۵ ۵ ۷ ۸ |

- (۱) ۱/۰
(۲) ۲/۰
(۳) ۳/۰
(۴) ۴/۰

- ۳۲- اگر \bar{x} میانگین n داده آماری x_i باشد، حاصل عبارت

$$\sum_{i=1}^n (x_i - \bar{x})^2 - \sum_{i=1}^n x_i^2 + n\bar{x}^2$$

- (۱) صفر (۲) نیمه واریانس

- (۳) همواره مثبت (۴) انحراف متوسط از میانگین

- ۳۳- با توجه به جدول توزیع فراوانی داده‌های آماری، میانگین U از رابطه $x = 4U + 51$ ، کدام است؟

| x | ۴۱-۴۵ | ۴۵-۴۹ | ۴۹-۵۳ | ۵۳-۵۷ | ۵۷-۶۱ |
|-----|-------|-------|-------|-------|-------|
| f | ۹ | ۱۲ | ۱۷ | ۱۰ | ۱۶ |

- (۱) ۱۷۲۵/۰ (۲) ۱۷۷۵/۰
(۳) ۱۸۲۵/۰ (۴) ۱۸۷۵/۰

- ۳۴- نمرات سنجش مهارت کارکنان یک شرکت، با میانگین ۷۱ و واریانس ۱۶ می‌باشد. حداقل ۳۶ درصد نمرات این کارکنان، طبق قضیه چسبی شاف، در کدام بازه است؟

- (۱) (۶۴, ۷۸) (۲) (۶۵, ۷۷)
(۳) (۶۶, ۷۶) (۴) (۶۷, ۷۵)

- ۳۵- در ۶۰ داده آماری طبقه‌بندی شده داریم $\sum f_i(x_i - 12) = 0$.

- و $\sum f_i(x_i - 12)^2 = 240$ و $\sum f_i(x_i - 12)^4 = 2760$ ، ضریب کشیدگی گشتاوری آن کدام است؟

- (۱) ۰/۲۵ - (۲) ۰/۱۲۵ -
(۳) ۰/۱۲۵ (۴) ۰/۲۵

- ۳۶- در ظرف اول ۷ مهره سفید و ۵ مهره سیاه و در ظرف دوم ۴ مهره سفید و ۸ مهره سیاه موجود است. یک تاس را پرتاب می‌کنیم اگر ۵ یا ۶ بیاید مجاز هستیم که از ظرف اول سه مهره به تصادف بیرون آوریم در غیر این صورت از ظرف دوم سه مهره بیرون می‌آوریم. اگر از مهره‌های خارج شده ۲ مهره سفید باشد، با کدام احتمال از ظرف اول خارج شده‌اند؟

- (۱) $\frac{32}{67}$ (۲) $\frac{35}{67}$
(۳) $\frac{39}{71}$ (۴) $\frac{42}{71}$

- ۳۷- تابع احتمال توأم دو متغیر تصادفی x و y در جدول زیر آمده است. با تعیین α ، مقدار کوواریانس x و y کدام است؟

| $x \backslash y$ | ۴ | ۹ | ۱۵ |
|------------------|---------------|--------------|---------------|
| ۶ | $\alpha / ۱۲$ | α | $\alpha / ۸$ |
| ۱۰ | $\alpha / ۱۸$ | $\alpha / ۳$ | $\alpha / ۱۲$ |

(۱) $-1/8$

(۲) صفر

(۳) $\alpha / ۵۲$ (۴) $1/2$

- ۳۸- امید ریاضی متغیر تصادفی X با تابع چگالی $f(x) = \begin{cases} \frac{1}{9\sqrt{x^2}}; & 1 < x < 64 \\ 0 & \text{جای دیگر} \end{cases}$ کدام است؟

(۱) $21/25$ (۲) $21/5$ (۳) $21/75$ (۴) $22/5$

- ۳۹- اگر تابع توزیع احتمال متغیر گسسته x به صورت

$$f(x) = C \frac{2^x}{x!}; \quad x = 0, 1, 2, 3, 4, \dots$$

(۱) $\ln 2$ (۲) $2e$ (۳) e^{-2} (۴) e^2

- ۴۰- میانگین طول عمر محصولات یک کارخانه ۱۵ ساعت با انحراف معیار ۱۵ می‌باشد.

یک نمونه تصادفی ۸۱ تایی از این محصولات تولیدی انتخاب شده است. با کدام

$$S_{\infty}^{-1/8} = \alpha / 36$$
 احتمال میانگین طول عمر آن‌ها حداقل ۱۴۷ ساعت است؟

(۱) $\alpha / 536$ (۲) $\alpha / 572$ (۳) $\alpha / 928$ (۴) $\alpha / 964$

- ۴۱- برای مقایسه مهارت کارگران در دو کارگاه A و B، به روش نمونه‌گیری بررسی

می‌کنیم. از کارگاه A نمونه ۴ نفره با میانگین نمره ۶۲ و از کارگاه B نمونه ۲۴

نفره با میانگین نمره ۶۵، انتخاب شده‌اند. توزیع نمرات در هر دو کارگاه نرمال و

انحراف معیار مهارت در دو کارگاه A و B به ترتیب ۱ و ۶ می‌باشد. با اطمینان

۹۵ درصد تفاضل میانگین‌های نمره مهارت در این دو کارگاه کدام بازه است؟

(۱) $(-1/24, 7/24)$ (۲) $(-0/92, 6/92)$ (۳) $(0/8, 5/92)$ (۴) $(0/12, 5/88)$

- ۴۲- ضریب همبستگی رتبه‌ای اسپیرمن (r_s) برای داده‌های زوجی (x, y) کدام

است؟

(۱) $-0/45$ (۲) $-0/4$ (۳) $-0/35$ (۴) $-0/3$

| x | ۸ | ۱۰ | ۷ | ۹ | ۱۱ |
|-----|---|----|---|---|----|
| y | ۷ | ۹ | ۸ | ۶ | ۵ |

۴۳- اگر A و B دو مجموعه باشند، مجموعه $(A \cup B')' \cup (A - B')$ برابر کدام است؟

(۱) A

(۲) A'

(۳) B

(۴) B'

۴۴- تابع با ضابطه $f(x) = \frac{|x| - |x+4| + 4}{x}$ ، در کدام بازه معکوس پذیر است؟

(۱) $(0, +\infty)$

(۲) $[-4, 0)$

(۳) $(-\infty, -4]$

(۴) $[-4, +\infty)$

۴۵- اگر $f(x) = \frac{1}{4}x - [x]$ باشد، مقدار $f(f(7))$ کدام است؟

(۱) $-\frac{1}{2}$

(۲) $-\frac{1}{4}$

(۳) $\frac{1}{4}$

(۴) $\frac{9}{4}$

۴۶- برد تابع $f(x) = \left\lfloor \frac{2}{x} \right\rfloor$ ، با دامنه $[-2, 2] - \mathbb{R}$ ، کدام است؟

(۱) $\{0\}$

(۲) $\{-1\}$

(۳) $\{-1, 0\}$

(۴) $\{-1, 0, 1\}$

۴۷- حد دنباله $\left(\frac{n^2 - 2n + 3}{n^2 + n} \right)^n$ وقتی $n \rightarrow \infty$ کدام است؟

(۱) e^{-3}

(۲) e^{-2}

(۳) e^2

(۴) e^3

۴۸- اگر $f(x) = \frac{1}{x^2 - x - 2}$ و $g(x) = \frac{1}{x-1}$ باشند، مجموعه طول‌های نقاط ناپیوسته تابع $f(g(x))$ کدام است؟

(۱) $\{0, 1\}$

(۲) $\{1, \frac{3}{4}\}$

(۳) $\{0, \frac{3}{4}\}$

(۴) $\{0, 1, \frac{3}{4}\}$

۴۹- با حروف کلمه METANAT چند رمز عبور چهار حرفی می‌توان ساخت؟

(۱) ۲۳۶

(۲) ۲۴۰

(۳) ۲۵۶

(۴) ۲۷۰

۵۰- خط به معادله $2y + x = 4$ ، مجانب‌های منحنی تابع $f(x) = \frac{x-3}{x^2-x-6}$ را

در دو نقطه A و B قطع می‌کند. فاصله این دو نقطه کدام است؟

(۱) $3\sqrt{2}$

(۲) $4\sqrt{2}$

(۳) $2\sqrt{5}$

(۴) $3\sqrt{5}$

- ۵۱- مشتق عبارت $\tan^2 x (1 + \cos 2x)$ ، در نقطه $x = \frac{\pi}{12}$ کدام است؟
 (۱) -1 (۲) $-\frac{1}{2}$
 (۳) 1 (۴) $\frac{1}{2}$
- ۵۲- اگر $f(x) = (\log_{10} x)^{-1}$ باشد، نمودار تابع $y = x^{f(x)}$ با منحنی $y = -x^2 + 2x$ کدام وضعیت را دارد؟
 (۱) غیرمقاطع (۲) دو نقطه تلاقی
 (۳) یک نقطه تلاقی (۴) مماس
- ۵۳- به ازای کدام مقادیر m منحنی تابع $y = x^m - mx$ در نقطه‌ای به طول ۱ دارای ماکسیمم نسبی است؟
 (۱) $0 < m < 1$ (۲) $m < 0$
 (۳) $m > 1$ (۴) $m < 1$
- ۵۴- طول نقطه عطف نمودار تابع $y = \frac{x}{1+|x|}$ کدام است؟
 (۱) -1 (۲) صفر
 (۳) 1 (۴) فاقد عطف
- ۵۵- اگر $f(x) = \int_2^x \frac{dt}{\sqrt{t^2 + 5}}$ باشد، معادله خط قائم بر منحنی $y = f(x)$ در نقطه $x = 2$ واقع بر آن کدام است؟
 (۱) $y + 2x = 6$ (۲) $y + 2x = 4$
 (۳) $3y + x = 2$ (۴) $3y - x = -2$
- ۵۶- مساحت ناحیه محدود به منحنی $y = x \ln x$ و محور x ها و دو خط به معادلات $x = 1$ و $x = e$ کدام است؟
 (۱) $\frac{1}{2}(e^2 - 1)$ (۲) $\frac{1}{2}(e^2 + 1)$
 (۳) $\frac{1}{4}(e^2 + 1)$ (۴) $\frac{1}{4}(e^2 - 1)$
- ۵۷- اگر x مقدار کالا و y قیمت واحد آن باشد، در وضعیت رقابت کامل معادلات عرضه و تقاضا به صورت‌های $y = 2x + 9$ و $x \geq 1$: $y = -x^2 + 2x + 18$ است. مازاد مصرف‌کننده در نقطه تعادل کدام است؟
 (۱) $\frac{5}{3}$ (۲) 10
 (۳) 11 (۴) $8\frac{2}{3}$

۵۸- در تابع دو متغیری $z = xe^{y-x^2} + xy^2$ مقدار $\frac{\partial^2 z}{\partial x \partial y}$ در نقطه $(2, 4)$ کدام است؟

۱ (۱) ۲ (۲)

۳ (۳) ۴ (۴)

۵۹- بردار قائم بر رویه $z = x^2 + y^2$ در نقطه $(1, 2, 5)$ کدام است؟

۱ (۱) $\vec{i} + 2\vec{j}$ ۲ (۲) $2\vec{i} - \vec{j}$

۳ (۳) $2\vec{i} + 4\vec{j} + \vec{k}$ ۴ (۴) $2\vec{i} + 4\vec{j} - \vec{k}$

۶۰- رتبه (RANK) ماتریس A کدام است؟

۴ (۱) $A = \begin{bmatrix} 1 & 1 & 2 & 4 \\ 2 & 4 & 5 & 9 \\ 0 & 2 & 1 & 1 \\ 1 & 3 & 3 & 5 \end{bmatrix}$ ۳ (۲)

۲ (۳)

۱ (۴)

- ۶۱- مراحل فراگرد ادراک اشیای فیزیکی و رخدادهای اجتماعی کدامند؟
(۱) حس، تباین و ادراک (۲) حس، تباین و تناوب (۳) حس، توجه و ادراک (۴) حس، توجه و تناوب
- ۶۲- کدام نظریه انگیزشی تحول بنیادی در شخصیت انسان را تحلیل می‌کند؟
(۱) نظریه نیازهای اکتسابی (۲) نظریه مراحل مختلف زندگی (۳) نظریه نیازهای زیستی - تعلق - رشد (۴) نظریه دوساحتی انگیزاننده‌ها - عوامل بهداشت روانی
- ۶۳- کسانی که خود را به گنجی زده و یا کارها را به تعویق می‌اندازند یا وانمود می‌کنند فراموش کرده‌اند تحت تأثیر کدام حالت ذهنی رفتار می‌کنند؟
(۱) من بزرگسالی (۲) سن والدینی عیب جو (۳) من کودکی مخرب سازگار (۴) من کودکی مخرب ناسازگار
- ۶۴- در فرهنگ سلسله مراتبی معیار عملکرد و سبک رهبری به ترتیب چگونه است؟
(۱) کنترل و ثبات - محافظه کارانه (۲) کنترل و ثبات - هدایتی (۳) بازدهی و راندمان - هدایتی (۴) بازدهی و راندمان - محافظه کارانه
- ۶۵- هدف عمده به کارگیری کدام سیستم کنترل حذف بار هدایت مستمر از دوش مدیران است؟
(۱) ارزشی (۲) تعاملی (۳) تشخیصی (۴) تحدیدی
- ۶۶- در کدام نوع وابستگی، منابع بسیار ناچیزی صرف ایجاد هماهنگی می‌شود؟
(۱) اجرایی (۲) ترتیبی (۳) طرفینی (۴) مجموعه‌ای
- ۶۷- افزایش سطوح سلسله مراتب سازمانی، تفکیک عمودی و پیچیدگی سازمانی به ترتیب چگونه است؟
(۱) افزایش - بیشتر (۲) افزایش - کمتر (۳) کاهش - بیشتر (۴) کاهش - کمتر
- ۶۸- زمانی که تعارض امری پیش پا افتاده و جزئی است یا مدیر می‌خواهد از شور و هیجان افراد کاسته شود کدام سبک تعارض مناسب تر است؟
(۱) اجتناب (۲) سازشکار (۳) سازگار (۴) همکار
- ۶۹- در چه نوع ساختاری گروه‌های وظیفه‌ای مستقل، با تقسیم کار زیاد، رسمیت بالا، و اختیارات متمرکز کار می‌کنند؟
(۱) حرفه‌ای (۲) بخشی (۳) ساده (۴) ماشینی
- ۷۰- کدام یک از موارد زیر مصداق الگوی تابشی در ارتباطات غیر رسمی است؟
(۱) زمانی که یک خبر به طور تصادفی در اینترنت قرار می‌گیرد.
(۲) زمانی که یک فرد به طور غیررسمی خبری را به اطلاع گروهی می‌رساند.
(۳) زمانی که بعضی افراد شایعه‌ای را در بعضی قسمت‌های سازمان می‌پراکنند.
(۴) زمانی که یکی از کارکنان مسأله محرمانه‌ای را به اطلاع برخی از مدیران می‌رساند.
- ۷۱- کدام یک از تئوری‌های شخصیتی، انگیزه‌ها را ناشی از نیازهای شناخته شده و خودآگاه می‌داند و نه تمایلات نهانی و ناخودآگاه؟
(۱) تئوری صفات مشخصه (۲) تئوری ادراک از خود (۳) تئوری یادگیری اجتماعی (۴) تئوری روانکاری
- ۷۲- میزان آسیب‌پذیری تمایلات و اشتیاق یک طرف تعامل به اقدامات طرف مقابل، بدون در نظر گرفتن توانایی کنترل و نظارتی که فرد برطرف مقابل دارد، در ادبیات رفتار سازمانی چه نامیده می‌شود؟
(۱) اعتماد سازمانی (۲) معنویت سازمانی (۳) هوشمندی سازمانی (۴) رفتار شهروندی سازمانی
- ۷۳- کدام یک از سطوح اقدامات و رفتارهای سیاسی موضوع مدار بوده و آن را مرزهای فازی می‌نامند؟
(۱) سطح فردی (۲) سطح سازمانی (۳) سطح شبکه‌ای (۴) سطح ائتلافی
- ۷۴- در شرایطی که کارگری رادیو را مونتاژ می‌کند و سپس یک بازرس کنترل کیفیت آن را آزمایش می‌کند تا ببیند آیا درست کار می‌کند یا خیر و سپس عملیات ضروری برای تنظیم آن را به عمل می‌آورد، کدام یک از ویژگی‌های کلیدی شغل مورد توجه است؟
(۱) بازخور شغلی کم (۲) تنوع مهارت‌های کم (۳) رسمیت شغلی کم (۴) هویت شغلی پایین
- ۷۵- زمانی که شخصی از طرف مدیریت به عنوان نماینده در مذاکرات مدیریت - اتحادیه شرکت کند و از طرف دیگر کارکنان نیز از او می‌خواهند که به عنوان نماینده آنها در مذاکره از کارکنان دفاع نماید، دچار چه نوع تضادی می‌شود؟
(۱) وظیفه‌ای (۲) درون نقشی (۳) بین نقش‌ها (۴) نقش متقابل شخصی
- ۷۶- در سازمان کارکنانی که دارای نیازهای اولیه بوده و در مشاغل توسعه یافته قرار گرفته‌اند، احساس نارضایتی می‌کنند.
(۱) انعطاف پذیر و تخصصی (۲) بوروکراتیک و ماشینی (۳) انعطاف پذیر و انسانی (۴) بوروکراتیک و حرفه‌ای
- ۷۷- اگر هدف سازمانی تحقق اهداف مشخص و منبع قدرت شایستگی و صلاحیت باشد فرهنگ سازمان چیست؟
(۱) ایدئولوژیک (۲) عقلانی (۳) سلسله مراتبی (۴) مشارکتی
- ۷۸- انتقاد مدیر از کارمند و سرزنش او به خاطر عملکرد ضعیف نوعی محسوب می‌شود.
(۱) تنبیه (۲) مداخله (۳) تقویت منفی (۴) خاموش سازی

- ۷۹- در نظریه عمومی سیستم‌ها سطح هشتم چیست و تعریف آن چه می‌باشد؟
- (۱) موجودیت‌های ساختاری که با خودآگاهی انسان‌ها فعالیت می‌کنند.
 - (۲) گروه‌های انسانی که ترکیبی از افراد مختلف است.
 - (۳) سازمان که مجموعه‌ای از نقش‌هاست.
 - (۴) سازمان که مجموعه‌ای از افراد است.
- ۸۰- میزان تفکیک عمودی تحت تأثیر چه عاملی است؟
- (۱) میزان تفکیک افقی
 - (۲) میزان عدم تمرکز
 - (۳) میزان استاندارد شدن
 - (۴) روابط رسمی میان اعضای سازمان

۸۱- تابع عرضه‌ای به صورت $Q = 2P$ است. کشش قیمتی عرضه در قیمت ۱۵ برابر است با:

- (۱) صفر
(۲) یک
(۳) ۳۰
(۴) بی‌نهایت

۸۲- در صورتی که تابع تقاضا به صورت $Q = \frac{100}{2P}$ باشد، کشش قیمتی تقاضا عبارت است از:

- (۱) ۱
(۲) ۲
(۳) ۵۰
(۴) ۱۰۰

۸۳- در صورتی که تابع تولید به صورت $Q = \Delta L^{\circ/2} k^{\circ/8}$ باشد، با افزایش نسبت یکسان در دو نهاده، تولید می‌یابد.

- (۱) ۸/۰ برابر می‌شود.
(۲) ۴ برابر می‌شود.
(۳) ۵ برابر می‌شود.
(۴) با همان نسبت افزایش می‌یابد.
۸۴- اگر قیمت کالای عادی افزایش یابد، به دلیل اثر درآمدی، تقاضا و به دلیل اثر جانشینی، تقاضا می‌یابد.

- (۱) افزایش - کاهش
(۲) افزایش - افزایش
(۳) کاهش - افزایش
(۴) کاهش - کاهش

۸۵- در صورتی که مصرف یکی از دو کالا مستقل از درآمد باشد،
(۱) تقاضا کاملاً باکشش خواهد بود.
(۲) تقاضا کاملاً بی‌کشش خواهد بود.

(۳) منحنی درآمد مصرف موازی محور افقی خواهد بود.

(۴) منحنی درآمد مصرف موازی محور عمودی خواهد بود.

۸۶- پرداخت یارانه در کدام بازار موجب افزایش رفاه جامعه می‌گردد؟

- (۱) بازار به طور کلی
(۲) بازار رقابت کامل
(۳) بازار انحصار کامل خرید
(۴) بازار انحصار کامل فروش

۸۷- بر کدام منحنی، نقاط نشان‌دهنده تخصیص کارای تولید هستند؟

- (۱) منحنی پارتو
(۲) منحنی تقاضا
(۳) تابع تولید
(۴) منحنی امکانات تولید

۸۸- بازدهی نسبت به مقیاس، برای کدام تابع نزولی است؟

- (۱) $Q = LK$
(۲) $Q = LK^{\circ/2}$
(۳) $Q = \sqrt[3]{LK}$
(۴) $Q = \sqrt{LK}$

۸۹- مازاد مصرف‌کننده با افزایش قیمت، می‌یابد.

- (۱) افزایش می‌یابد.
(۲) کاهش می‌یابد.
(۳) تغییری نمی‌کند.
(۴) با افزایش شیب تابع عرضه بیشتر می‌شود.

- ۹۰- کاهش بودنی هزینه ثابت متوسط نشان‌دهنده،
 (۱) افزایش کارایی نهاده است.
 (۲) سرشکن شدن هزینه ثابت با افزایش تولید است.
 (۳) سرشکن شدن هزینه ثابت با افزایش بهره‌وری نهاده است.
 (۴) نزولی بودن نرخ نهایی جانشینی فنی نهاده‌هاست.
- ۹۱- اقتصادی مواجه با تورم است و سطح درآمد ملی تعادلی ۶۰۰ میلیارد ریال و سطح درآمد اشتغال کامل ۵۶۰ میلیارد ریال می‌باشد. اگر مالیات، مستقل از درآمد و میل نهایی به مصرف نیز ۷۵٪ باشد، مقدار لازم تغییر مالیات برای از بین بردن شکاف تورمی چقدر است؟
 (۱) ۱۰ میلیارد ریال کاهش (۲) ۱۰ میلیارد ریال افزایش
 (۳) $\frac{40}{3}$ میلیارد ریال افزایش (۴) $\frac{40}{3}$ میلیارد ریال کاهش
- ۹۲- اگر پارامتر K (کشش تقاضای پول نسبت به درآمد) و a (ضریب فزاینده مالی مخارج دولت) به ترتیب $\frac{5}{2}$ و $\frac{2}{5}$ باشد و مخارج دولت یک افزایش یک میلیارد ریالی داشته باشد، عرضه پول چند میلیارد ریال افزایش یابد، تا اینکه نرخ بهره تغییر نکند؟
 (۱) $\frac{5}{2}$ (۲) ۱
 (۳) ۲ (۴) $\frac{2}{5}$
- ۹۳- اگر تابع سرمایه‌گذاری در یک الگوی دو بخشی به صورت $I = I_0 + I_1 y$ باشد، با افزایش شیب تابع سرمایه‌گذاری نسبت به $(I)y$ ، ضریب فزاینده سرمایه‌گذاری مستقل از درآمد:
 (۱) افزایش می‌یابد. (۲) کاهش می‌یابد.
 (۳) تغییر نمی‌کند. (۴) به سمت صفر میل می‌کند.
- ۹۴- اگر مردم تصمیم‌گیرند پول بیشتری را نزد خود نگه‌دارند، به شرط ثابت بودن سایر شرایط:
 (۱) منحنی IS به سمت راست منتقل می‌شود.
 (۲) منحنی LM به سمت راست منتقل می‌شود.
 (۳) منحنی LM به سمت چپ منتقل می‌شود.
 (۴) منحنی IS به سمت چپ منتقل می‌شود.
- ۹۵- کاهش مصرف مستقل موجب IS می‌شود.
 (۱) انتقال به راست (۲) انتقال به چپ
 (۳) ثابت ماندن شیب (۴) بدون تغییر ماندن
- ۹۶- در صورتی که حساسیت سرمایه‌گذاری نسبت به نرخ بهره کمتر باشد،
 (۱) شیب تقاضای کل کمتر خواهد بود.
 (۲) سیاست مالی بی‌اثرتر خواهد بود.
 (۳) سیاست پولی بی‌اثرتر خواهد بود.
 (۴) شیب تابع تقاضای پول کمتر خواهد بود.

۹۷- تورم بنیادین ناشی از چیست؟

- (۱) ساختار تقاضای کل
(۲) افزایش هزینه‌های تولید
(۳) سیاست‌های پولی انبساطی
(۴) دستمزدهای انعطاف‌ناپذیر

۹۸- علت عمده کاهش اشتغال طبق نظریات کینزین‌ها، کدام است؟

- (۱) کمبود عرضه کل
(۲) کمبود تقاضای مؤثر
(۳) انعطاف‌پذیری قیمت
(۴) انعطاف‌پذیری دستمزدها

۹۹- در صورتی که افزایش قیمت‌ها، موجب کاهش مخارج مصرفی شود، اثر رخ داده است.

- (۱) فیشر
(۲) کینز
(۳) پیگو
(۴) ازدحامی جبری

۱۰۰- در صورتی که کارآیی اقتصادی رشد کند،

- (۱) منحنی تقاضای کل به سمت چپ منتقل می‌شود.
(۲) منحنی تقاضای کل به سمت راست منتقل می‌شود.
(۳) منحنی فیلیپس کوتاه مدت به سمت بالا منتقل می‌شود.
(۴) منحنی فیلیپس کوتاه مدت به سمت پایین منتقل می‌شود.

- ۱۰۱- تولید کالای عمومی
 (۱) دارای سود نیست.
 (۲) به تشخیص دولت صورت می گیرد.
 (۳) به شرط وجود تقاضا برای آن انجام می شود.
 (۴) در صورتی که فروش نرود، تولید آن متوقف می شود.
- ۱۰۲- کدام یک، نشانه سلامت اقتصادی عملکرد دولت است؟
 (۱) تعادل بودجه ای
 (۲) وحدت بودجه ای
 (۳) تخصیص بودجه
 (۴) تفصیل بودجه
- ۱۰۳- ویلیام پتی در کتاب «رساله ای در باب مالیات و عوارض» معتقد است که،
 (۱) گرفتن مالیات یک نوع ظلم و تعدی حکومتی است.
 (۲) مخارج حکومت باید از طریق مالیات مستقیم و غیرمستقیم تأمین شود و نه از طریق فروش اموال دولتی.
 (۳) افراد باید از گرسنگی بمیرند و دولت بایستی با گرفتن مالیات از افراد پردرآمد هزینه ارائه کالای عمومی را فراهم کند.
 (۴) قوانین انسانی در صورتی مفید خواهند بود که منطبق با قوانین طبیعی باشند و دخالت دولت از طریق اخذ مالیات موجب شکست قوانین طبیعی می گردد.
- ۱۰۴- به طور کلی تهیه و تنظیم سند بودجه بیشتر متأثر از کدام قوانین است؟
 (۱) قانون اداری و استخدامی کشور و برنامه و بودجه
 (۲) قانون اداری و استخدامی کشور و محاسبات عمومی
 (۳) قانون محاسبات عمومی و برنامه و بودجه
 (۴) قانون دیوان محاسبات عمومی و تفریغ بودجه
- ۱۰۵- خصوصیات بودجه ریزی بر مبنای هدف در کدام گزینه لحاظ نشده است؟
 (۱) در این روش بودجه ریزی با فرایند سهمیه بندی از بالا به پایین است.
 (۲) در این روش بودجه ریزی نه بر عقلایی بودن اقتصادی تأکید دارد.
 (۳) در این روش هزینه عملیات طبق فنون و روشهای مختلف حسابداری قیمت تمام شده و اندازه گیری کار محاسبه می شود.
 (۴) در این روش بودجه ریزی دستگاههای اجرایی، بودجه ها را در محدوده اهداف با سقفهای مشخص تهیه می کنند و به ملاحظات سیاسی توجه می گردد.
- ۱۰۶- نظارت مالی بر عملکرد شرکت های دولتی از طریق انجام می پذیرد.
 (۱) ذیحساب، دیوان محاسبات عمومی و مجمع عمومی
 (۲) بازرسان قانونی شرکت ها، هیأت مدیره و مجمع عمومی
 (۳) دیوان محاسبات عمومی، بازرسان و مجمع عمومی شرکت ها
 (۴) دیوان محاسبات عمومی، مجلس شورای اسلامی و هیأت مدیره شرکت ها
- ۱۰۷- ناهماهنگی میان برنامه و بودجه از نظر کار کارشناسان به عوامل مختلفی بستگی دارد. در کدام گزینه عوامل ناهماهنگی منظور نشده است؟
 (۱) فقدان نظام ارزیابی عملکرد در تخصیص بودجه
 (۲) فقدان اطلاعات و آمار تفصیلی خاص و بهنگام
 (۳) فقدان روشهای نوین پیش بینی هزینه ها و برآورد درآمدها
 (۴) فقدان الگوی اقتصادسنجی مطلوب برای پیش بینی های کوتاه مدت (یک ساله و کمتر) سنجش و سیاست گذاری
- ۱۰۸- در نظام مالیاتی ایران عهد باستان، باج،
 (۱) مالیات اراضی زراعی بود.
 (۲) مالیات راهداری و عوارض گمرکی بود.
 (۳) مالیات سرانه افراد بین ۲۰ تا ۵۰ سال بود.
 (۴) مالیاتی بود که در بلاد اسلامی از غیرمسلمانان اخذ می شد.
- ۱۰۹- در روند شکل گیری مفهوم و نقش بودجه، مرحله چهارم به واسطه محیط بوجود آمد.
 (۱) اطمینان
 (۲) پایداری
 (۳) غیررقابتی بودن
 (۴) پیچیدگی
- ۱۱۰- مالیاتهای غیرمستقیم،
 (۱) اغلب طبیعت تصاعدی دارند.
 (۲) نقش کمتری در تغییر توزیع درآمد دارند.
 (۳) نقش و تأثیری در تغییر توزیع درآمد ندارند.
 (۴) ممکن است تأثیر نامطلوبی در توزیع درآمد داشته باشند.
- ۱۱۱- کدام مورد از مزایای مالیات های غیرمستقیم است؟
 (۱) صعودی بودن
 (۲) گریز پذیری
 (۳) تنالزی بودن
 (۴) گریز ناپذیری
- ۱۱۲- در مقایسه مالیات های اسلامی؛ مالیات های معمول، خمس منفعت و فواید کسب با کدام یک از مالیات های زیر هماهنگی دارد؟
 (۱) مالیات بر درآمد
 (۲) مالیات سرانه
 (۳) مالیات بر کالاها و خدمات
 (۴) مالیات بر پس انداز یا سود سالانه

- ۱۱۳- فرض اساسی در نظریه انتخاب عمومی یا شکست بازار، این است که،
 (۱) مقامات دولتی در انتخاب بین منافع فردی خود و مصالح و منافع اجتماعی، همیشه منافع اجتماعی را مقدم می‌دارند.
 (۲) به دلیل عدم حسن نیت دولتمردان، منافع شخصی بر منافع عمومی مقدم است.
 (۳) هدف مقامات دولتی ترقی و پیشرفت کشور با حفظ منافع فردی است.
 (۴) منافع عمومی در تصمیمات دولتی رعایت نمی‌شود.
 معیار نافعیت در آمد مالیاتی،
 ۱۱۴-
 (۱) هزینه‌های بالای وصول مالیات است.
 (۲) نسبت فرار مالیاتی به درآمدهای مالیاتی است.
 (۳) نسبت منافع اجتماعی باز توزیع مالیاتی به تولید ناخالص داخلی است.
 (۴) نسبت هزینه‌های وصول مالیات به درآمدهای مالیاتی است.
 پایه مالیات بر ارزش افزوده،
 ۱۱۵-
 (۱) مصرف افراد است.
 (۲) ارزش کالاهای تولید شده است.
 (۳) هزینه‌های دستمزد و مواد اولیه است.
 (۴) قیمت تمام شده کالاها و خدمات است.

- ۱۱۶- کدام مفهوم در حسابداری و گزارشگری مالی از جهت نظری بر این موضوع تأکید می‌کند که چه چیزی باید اندازه‌گیری و در گزارش‌های مالی منعکس شود؟
 (۱) مبنای حسابداری (۲) معیار اندازه‌گیری
 (۳) مبنای ارزشگذاری (۴) معیار اندازه‌گیری و مبنای حسابداری
- ۱۱۷- مفهوم معیار اندازه‌گیری و مفهوم مبنای حسابداری در گزارشگری مالی چه ارتباطی با یکدیگر دارند؟
 (۱) اولی جزء جدایی‌ناپذیر دومی است.
 (۲) دومی جز جدایی‌ناپذیر اولی است.
 (۳) اولی هنگامی می‌تواند وظیفه خود را انجام دهد که با دومی همراه شود.
 (۴) دومی جز جدایی‌ناپذیر اولی است و اولی هنگامی می‌تواند وظیفه خود را انجام دهد که با دومی همراه شود.
- ۱۱۸- یک مؤسسه دولتی ساختمانی به مبلغ ۲۰ میلیارد ریال به صورت نقد خریداری می‌کند. این رویداد مالی با معیار اندازه‌گیری جریان منابع اقتصادی با بدهکار کردن و بستانکار کردن به مبلغ فوق در دفاتر مؤسسه ثبت می‌شود.
 (۱) هزینه - بانک پرداخت (۲) مخارج - بانک پرداخت
 (۳) ساختمان - بانک پرداخت (۴) علی‌الحساب - بانک پرداخت
- ۱۱۹- جمع درآمدهای وصولی یک مؤسسه دولتی در سال مالی ۹۱ مبلغ ۲۵۰ میلیارد ریال بوده است. از این مبلغ ۵۰ میلیارد ریال مربوط به درآمدهای تحقق یافته سال قبل و مبلغ ۲۰ میلیارد ریال نیز مربوط به درآمدهایی است که در سال بعد تحقق می‌یابد. مانده حساب‌های دریافتنی اول سال مالی و پایان سال مالی به ترتیب مبلغ ۳۰ و ۶۰ میلیارد ریال است. اگر در سال مالی ۹۱ برای درآمدهای مشکوک الوصول ۱۰ میلیارد ریال ذخیره پیش‌بینی شده باشد و ۵ میلیارد ریال از درآمدهای همان سال نیز در ۶۰ روز بعد از سال مالی قابل وصول نباشد، درآمد سال مالی ۹۱ در مبنای تعهدی کامل چند میلیارد ریال است؟
 (۱) ۱۹۵ (۲) ۲۰۰
 (۳) ۲۱۰ (۴) ۲۶۰
- ۱۲۰- با توجه به اطلاعات سؤال ۱۱۹، درآمد سال ۹۱ مؤسسه در مبنای تعهدی تعدیل شده و نقدی تعدیل شده به ترتیب چند میلیارد ریال است؟
 (۱) ۱۹۵ و ۲۵۰ (۲) ۲۰۰ و ۲۰۰
 (۳) ۲۱۰ و ۱۸۰ (۴) ۲۵۰ و ۲۱۰

۱۲۱- جمع ناخالص ده فقره صورت وضعیت یک پروژه عمرانی تا پایان سال ۹۱ مبلغ ۲۵,۰۰۰ میلیون ریال است. آخرین صورت وضعیت موقت در سال ۹۲ به مبلغ ۲۸,۰۰۰ میلیون ریال توسط پیمانکار ارائه گردید. مشاور پروژه، مبلغ مذکور را به ۲۷,۰۰۰ میلیون ریال تقلیل داد و پس از تأیید کارفرما، برای پرداخت به امور مالی ارسال شد. اگر صورت وضعیت قطعی در سال ۹۲ به مبلغ ۲۶,۰۰۰ میلیون ریال ارائه و مورد تأیید مشاور و کارفرما، قرار گیرد. مبلغ کارکرد نهایی این پروژه در سال ۹۲ چند میلیون ریال است؟

- (۱) ۱,۰۰۰ (۲) ۲,۰۰۰
(۳) ۳,۰۰۰ (۴) ۲۶,۰۰۰

۱۲۲- مبلغ آخرین صورت وضعیت موقت یک پروژه تملک دارایی‌های سرمایه‌ای ۴۰,۰۰۰ میلیون ریال و مبلغ صورت وضعیت ما قبل آن ۳۵,۰۰۰ میلیون ریال است. پیمانکار بابت کارکرد آخرین صورت وضعیت موقت مبلغ ۲,۰۰۰ میلیون ریال به صورت علی‌الحساب دریافت کرده است. اگر صورت وضعیت قطعی پروژه به مبلغ ۳۷,۵۰۰ میلیون ریال تأیید شود و جمع کسور قانونی صورت وضعیت موقت و قطعی جمعاً مبلغ ۱,۵۰۰ میلیون ریال باشد، پیمانکار بابت تسویه نهایی چند میلیون ریال باید بپردازد یا دریافت کند؟

- (۱) ۱,۰۰۰ بپردازد. (۲) ۱,۰۰۰ دریافت کند.
(۳) ۱,۵۰۰ دریافت کند. (۴) ۲,۵۰۰ بپردازد.

۱۲۳- مانده حساب‌های حساب مستقل اعتبارات هزینه یک مؤسسه دولتی در پایان سال مالی ۹۱ به شرح زیر و به میلیون ریال استخراج شده است. مؤسسه مذکور از مبنای تعهدی تعدیل شده استفاده می‌کند و مجاز به انتقال مانده وجوه مصرف شده به سال بعد است.

| | | |
|---------|-----------------------|---------|
| ۱۰۰,۰۰۰ | - تنخواه گردان پرداخت | ۳۵,۰۰۰ |
| ۵۰۰,۰۰۰ | - علی‌الحساب سال جاری | ۲۰,۰۰۰ |
| ۴۵,۰۰۰ | - هزینه سال جاری | ۳۰۰,۰۰۰ |
| | - بانک پرداخت | |
| | - دریافتی از خزانه | |
| | - پیش پرداخت سال جاری | |

در انبارگردانی پایان سال مشخص می‌شود که موجودی ملزومات ۲۵,۰۰۰ است و مؤسسه مورد نظر در اواخر سال مالی مبلغ ۳۰,۰۰۰ کالا سفارش داده که تا آخر همان سال تحویل نگردیده است. با فرض اینکه تنخواه گردان پرداخت به صورت وجه نقد یا هزینه واریز نشده باشد، مبلغ مانده وجوه مصرف نشده بدون محدودیت قابل انتقال به سال بعد حساب مستقل چند میلیون ریال است؟

- (۱) ۷۰,۰۰۰ (۲) ۹۵,۰۰۰
(۳) ۱۲۵,۰۰۰ (۴) ۱۰۵,۰۰۰

۱۲۴- با توجه به اطلاعات سؤال ۱۲۳ برای اقلام قابل انتقال به سال بعد که محدودیت مشخصی بر آنها حاکم است، چند میلیون ریال باید از محل وجوه دریافتی از خزانه، اندوخته ایجاد شود؟

- (۱) ۱۲۰,۰۰۰ (۲) ۱۲۵,۰۰۰
(۳) ۱۳۰,۰۰۰ (۴) ۱۵۵,۰۰۰

۱۲۵- مانده حساب‌های حساب مستقل اعتبارات هزینه یک مؤسسه دولتی در پایان اسفند ۹۲ به شرح زیر از دفاتر حسابداری استخراج شده است. (ارقام به میلیون ریال).

| | | | |
|---------------------------|---------|--|--------|
| دریافتی از خزانه | ۳۰۰,۰۰۰ | - پیش پرداخت سال جاری | ۱۰,۰۰۰ |
| هزینه سال جاری | ۲۴۰,۰۰۰ | - اندوخته پیش پرداخت و علی‌الحساب سنواتی | ۹۰,۰۰۰ |
| پیش پرداخت سنواتی | ۳۰,۰۰۰ | - علی‌الحساب سنواتی | ۱۳,۰۰۰ |
| هزینه از محل منابع سنواتی | ۴۰,۰۰۰ | - بانک پرداخت | ۳۴,۰۰۰ |
| - علی‌الحساب سال جاری | ۱۵,۰۰۰ | - تنخواه گردان پرداخت | ۸,۰۰۰ |

در صورتیکه مؤسسه مذکور فاقد مجوز قانونی برای انتقال مانده وجوه مصرف نشده به سال بعد باشد، مبلغ قابل انتقال به حساب خزانه چند میلیون ریال است؟

- (۱) ۲۷,۰۰۰ (۲) ۳۴,۰۰۰
(۳) ۳۵,۰۰۰ (۴) ۴۲,۰۰۰

۱۲۶- با توجه به اطلاعات سؤال ۱۲۵، چند میلیون ریال از پیش پرداخت‌های سنواتی به صورت نقد واریز شده است که تا پایان اسفند ۹۲ به حساب خزانه انتقال نیافته است؟

- (۱) ۷,۰۰۰ (۲) ۲۰,۰۰۰
(۳) ۳۷,۰۰۰ (۴) ۵۰,۰۰۰

۱۲۷- مانده‌های زیر در پایان سال مالی ۹۱ از حساب مستقل اختصاصی یک مؤسسه دولتی استخراج شده است. این مؤسسه دارای مجوز قانونی برای انتقال مانده وجوه مصرف نشده به سال بعد است و از حسابداری تعهدی تعدیل‌شده استفاده می‌کند؟ (ارقام به میلیون ریال)

| | | | |
|---------------------|---------|-----------------------|---------|
| درآمد پیش‌بینی شده | ۲۰۰,۰۰۰ | - درآمد | ۲۴۰,۰۰۰ |
| اعتبارات مصوب | ۲۰۰,۰۰۰ | - دریافتی از خزانه | ۱۹۵,۰۰۰ |
| هزینه سال جاری | ۱۶۰,۰۰۰ | - علی‌الحساب سال جاری | ۱۵,۰۰۰ |
| پیش پرداخت سال جاری | ۱۰,۰۰۰ | - درآمد انتقالی | ۲۴۰,۰۰۰ |
| | | - بانک پرداخت | ۱۰,۰۰۰ |

با توجه به اطلاعات فوق چند میلیون ریال از درآمدهای اختصاصی این مؤسسه باید به حساب درآمد عمومی کشور منظور شود و چند میلیون ریال به عنوان مانده وجوه مصرف نشده به سال بعد انتقال می‌یابد؟

- (۱) ۱۰,۰۰۰ و ۱۵,۰۰۰ (۲) ۱۵,۰۰۰ و ۵,۰۰۰
(۳) ۴۰,۰۰۰ و ۱۰,۰۰۰ (۴) ۴۵,۰۰۰ و ۱۰,۰۰۰

۱۲۸- مانده برخی حساب‌های حساب مستقل اختصاصی در پایان سال ۹۱ به شرح زیر است: (ارقام به میلیون ریال)

- درآمد پیش‌بینی شده ۱۵۰,۰۰۰
- اعتبارات مصوب ۱۵۰,۰۰۰
- درآمد ۱۷۵,۰۰۰
- حساب‌های دریافتنی ۲۵,۰۰۰
- درآمد انتقالی ۱۵۰,۰۰۰

در هنگام بستن حساب‌های درآمد مابه‌التفاوت آن با درآمد انتقالی باید در بستانکار چه حسابی منظور شود؟

۱) مازاد تخصیص نیافته
۲) اندوخته مالیات‌های وصول نشده
۳) اندوخته درآمد قابل انتقال به خزانه
۴) مازاد درآمد نسبت به پیش‌بینی

۱۲۹- در صورتی که یک مؤسسه دولتی از حسابداری بودجه‌ای دوطرفه کامل استفاده کند، هنگام ابلاغ تخصیص اعتبار کدام حساب‌های بودجه‌ای بدهکار و بستانکار می‌شود؟

- ۱) اعتبارات تخصیص یافته (بدهکار) و دستگاه اجرائی (بستانکار) می‌شود.
- ۲) جاری با خزانه (بدهکار) و اعتبارات تخصیص یافته (بستانکار) می‌شود.
- ۳) اعتبارات مصوب (بدهکار) و اعتبارات تخصیص یافته (بستانکار) می‌شود.
- ۴) جاری با خزانه و منابع مالی قابل دریافت (بدهکار) و اعتبارات تخصیص یافته و اعتبار تعهدنشده (بستانکار) می‌شود.

۱۳۰- یک مؤسسه دولتی که در حسابداری حساب مستقل اعتبارات هزینه از مبنای نقدی تعدیل شده استفاده می‌کند، در اوایل اسفند ۹۱، مبلغ ۲۰۰ میلیون ریال مواد و ملزومات مصرفی با رعایت مقررات و انجام مراحل خرج خریداری کرده است. بهای مواد و ملزومات مذکور تا پایان سال پرداخت نشده و مانده وجوه مصرف نشده نیز در پایان سال مالی به حساب خزانه انتقال یافته است. ثبت این رویداد مالی در دفاتر حسابداری حساب مستقل کدام است؟

- ۱) اندوخته تعهدات پرداخت نشده (بدهکار) تعهدات پرداخت نشده (بستانکار)
- ۲) تعهدات پرداخت نشده (بدهکار) اندوخته تعهدات پرداخت نشده (بستانکار)
- ۳) علی‌الحساب سال جاری (بدهکار) تعهدات پرداختنی (بستانکار)
- ۴) هزینه سال جاری (بدهکار) حساب‌های پرداختنی (بستانکار)

۱۳۱- زمین قابل کشت دو مزرعه A و B به ترتیب، ۴۰۰ و ۶۰۰ هکتار می باشد، که امکان کشت سه محصول در این مزارع وجود دارد. کشاورزان توافق کرده اند که نسبت زمین کاشته شده به زمین موجود برای مزرعه A نصف مزرعه B باشد. محدودیت متناظر با این تصمیم کدام است؟

$$400(X_{A1} + X_{A2} + X_{A3}) - 600(X_{B1} + X_{B2} + X_{B3}) = 0 \quad (1)$$

$$600(X_{A1} + X_{A2} + X_{A3}) - 400(X_{B1} + X_{B2} + X_{B3}) = 0 \quad (2)$$

$$600(X_{A1} + X_{A2} + X_{A3}) - 800(X_{B1} + X_{B2} + X_{B3}) = 0 \quad (3)$$

$$1200(X_{A1} + X_{A2} + X_{A3}) - 400(X_{B1} + X_{B2} + X_{B3}) = 0 \quad (4)$$

۱۳۲- مجموعه محدودیت متناظر با محدودیت ۱، ۵، ۰، $|x_1 - x_2| = 0$ کدام است؟

$$\begin{cases} -x_1 + x_2 = 5y_1 - 5y_2 + 10y_3 - 10y_4 \\ y_1 + y_2 + y_3 + y_4 = 1 \\ y_1, y_2, y_3, y_4 = 0 \text{ یا } 1 \end{cases} \quad (1)$$

$$\begin{cases} x_1 - x_2 = 5y_1 + 5y_2 + 10y_3 + 10y_4 \\ y_1 + y_2 + y_3 + y_4 \leq 1 \\ y_1, y_2, y_3, y_4 = 0 \text{ یا } 1 \end{cases} \quad (2)$$

$$\begin{cases} x_1 - x_2 = 5y_1 - 5y_2 + 10y_3 - 10y_4 \\ y_1 + y_2 + y_3 + y_4 \leq 1 \\ y_1, y_2, y_3, y_4 = 0 \text{ یا } 1 \end{cases} \quad (3)$$

$$\begin{cases} x_1 - x_2 = 5y_1 + 5y_2 + 10y_3 + 10y_4 \\ y_1 + y_2 + y_3 + y_4 = 1 \\ y_1, y_2, y_3, y_4 = 0 \text{ یا } 1 \end{cases} \quad (4)$$

۱۳۳- یک شرکت چوب‌بری باید سفارش‌هایی را مطابق جدول زیر تهیه و به مشتریان عرضه کند. طول الوارهای شرکت همگی استاندارد ۲۵ متری است. قطعاتی که مطابق با اندازه سفارش‌ها نباشد، ضایعات محسوب می‌شود. در صورتی که هدف این شرکت حداقل کردن ضایعات باشد، تابع هدف این مسئله کدام است؟

$$\text{Min } z = x_3 + 2x_4 + 2x_5 + 3x_6 \quad (1)$$

$$\text{Min } z = 6x_1 + 5x_2 + 2x_4 + x_5 + 4x_6 \quad (2)$$

$$\text{Min } z = x_1 + x_2 + x_3 + x_4 + x_5 + x_6 \quad (3)$$

$$\text{Min } z = 6x_1 + 5x_2 + 2x_4 + 3x_5 + 4x_6 \quad (4)$$

| تعداد سفارش | اندازه (متر) |
|-------------|--------------|
| ۷۰۰ | ۷ |
| ۱۲۰۰ | ۹ |
| ۳۰۰ | ۱۰ |

۱۳۴- مسأله برنامه‌ریزی خطی زیر همراه با تابلوی بهینه آن داده شده است. افزایش همزمان مقادیر سمت راست محدودیت‌ها به اندازه ۵ واحد چه تأثیری بر مقدار

بهینه تابع هدف خواهد داشت؟ $\text{Max } Z = 6x_1 + 8x_2$

s.t :

$$5x_1 + 2x_2 \leq 20$$

$$x_1 + 2x_2 \leq 10$$

$$x_1, x_2 \geq 0$$

| | x_1 | x_2 | s_1 | s_2 | RHS |
|---|-------|-------|----------------|----------------|----------------|
| z | 0 | 0 | $\frac{1}{2}$ | $\frac{7}{2}$ | |
| | 1 | 0 | $\frac{1}{4}$ | $-\frac{1}{4}$ | $\frac{5}{2}$ |
| | 0 | 1 | $-\frac{1}{8}$ | $\frac{5}{8}$ | $\frac{15}{4}$ |

(۱) تابع هدف را ۲۰ واحد افزایش می‌دهد.

(۲) تابع هدف را ۲۵ واحد افزایش می‌دهد.

(۳) تابع هدف را ۴۵ واحد افزایش می‌دهد.

(۴) تأثیری بر مقدار بهینه تابع هدف ندارد.

۱۳۵- مسأله عدد صحیح همراه با جدول نهایی آن به صورت زیر است. محدودیت برش

گموری کدام است؟ $\text{Max } Z = 4x_1 + 11x_2$

s.t :

$$x_2 \leq 2 \quad (1)$$

$$x_1 \leq 2 \quad (2)$$

$$2x_1 - x_2 \leq 4$$

$$2x_1 + 5x_2 \leq 16$$

$$-x_1 + 2x_2 \leq 4$$

$$x_1, x_2 \geq 0 \text{ عدد صحیح و}$$

$$\frac{1}{9}x_1 + \frac{2}{9}x_2 \leq \frac{2}{3} \quad (3)$$

$$\frac{2}{9}x_1 + \frac{4}{9}x_2 \leq \frac{1}{3} \quad (4)$$

| | x_1 | x_2 | x_3 | x_4 | x_5 | RHS |
|-------|-------|-------|-------|----------------|-----------------|-----------------|
| z | 0 | 0 | 0 | $\frac{19}{2}$ | $\frac{2}{9}$ | $\frac{104}{3}$ |
| x_3 | 0 | 0 | 1 | $-\frac{1}{3}$ | $\frac{47}{54}$ | 4 |
| x_1 | 1 | 0 | 0 | $\frac{2}{9}$ | $-\frac{5}{9}$ | $\frac{4}{3}$ |
| x_2 | 0 | 1 | 0 | $\frac{1}{9}$ | $\frac{2}{9}$ | $\frac{8}{3}$ |

۱۳۶- فرض کنید که x_1 و x_2 مقدار تولید دو محصول اول و دوم باشد. در این مسئله محصول اول یا اصلاً تولید نمی‌شود و یا حداقل ۵۵۵ واحد باید تولید شود. از طرف دیگر اگر محصول اول تولید نشود، محصول دوم نیز نباید تولید شود و در صورتیکه محصول اول تولید شود، محصول دوم حتماً باید ۱۵ واحد بیشتر از آن باشد. محدودیت‌های مربوطه کدام است؟ (لازم به ذکر است که در این مسئله M معادل یک عدد بسیار بزرگ و y معادل یک متغیر صفر و یک است.)

$$(1) \quad x_1 \leq y, \quad x_1 \geq 555y, \quad x_2 = x_1y + 15yM$$

$$(2) \quad x_1 \leq My, \quad x_1 \geq 555y, \quad x_2 = x_1y + 15yM$$

$$(3) \quad x_1 \leq My, \quad x_1 \geq 555y, \quad x_2 = x_1y + 15y$$

$$(4) \quad x_1 \leq (1-M)y, \quad x_1 \geq 555y, \quad x_2 = x_1y + 15y$$

۱۳۷- برنامه‌ریزی خطی زیر را در نظر بگیرید.

$$\text{Max } Z = 3x_1 + 5x_2 + 2x_3$$

s.t :

$$x_1 + 3x_2 + x_3 \leq 20$$

$$9x_1 + 2x_2 + 5x_3 \leq 160$$

$$3x_1 + 6x_2 + 2x_3 \leq 90$$

$$x_1, x_2, x_3 \geq 0$$

$$B^{-1} = \begin{bmatrix} \frac{9}{4} & -\frac{1}{4} & 0 \\ -\frac{5}{4} & \frac{1}{4} & 0 \\ -\frac{3}{4} & -\frac{1}{4} & 1 \end{bmatrix} \quad \text{می دانیم که معکوس ماتریس پایه بهینه به صورت}$$

می‌باشد. متغیر جدید x_4 با ضریب ۱۸ در تابع هدف و ضرایب فنی $\begin{bmatrix} 1 \\ 4 \\ 4 \end{bmatrix}$ به

مسئله اضافه می‌شود. در این صورت:

(۱) x_4 وارد و x_2 از پایه خارج می‌شود.

(۲) x_4 وارد و x_3 از پایه خارج می‌شود.

(۳) x_4 وارد و x_1 از پایه خارج می‌شود.

(۴) جواب بهینه بدون تغییر باقی می‌ماند.

۱۳۸- اگر در مدل زیر تمامی ۴۰ واحد منبع اول و ۱۰ واحد منبع دوم مصرف شود، مقدار تابع هدف کدام است؟

$$\text{Max } Z = c_1x_1 + c_2x_2$$

$$a_{11}x_1 + a_{12}x_2 \leq \bar{b}_1$$

$$a_{21}x_1 + a_{22}x_2 \leq 30$$

$$x_1, x_2 \geq 0$$

| BV | S_1 | S_2 | RHS |
|----|-------|-------|-----|
| Z | ۰/۲ | | |

$$18 \text{ (۲)}$$

$$8 \text{ (۱)}$$

$$50 \text{ (۴)}$$

$$28 \text{ (۳)}$$

۱۳۹- برنامه ریزی خطی زیر را در نظر بگیرید:

$$\text{Max } Z = 4x_1 + 5x_2 + 6x_3$$

s.t :

$$3x_1 + 2x_2 + x_3 \geq 10$$

$$x_1 + x_2 + 2x_3 \leq 20$$

$$x_1, x_2, x_3 \geq 0$$

اگر تابلوی نهایی سیمپلکس برای آن به قرار زیر باشد:

| پایه | X_1 | X_2 | X_3 | S_1 | R_2 | S_2 | RHS |
|-------|-------|-------|-------|-------|-------|-------|-------|
| Z | c_1 | ۰ | c_2 | ۰ | c_3 | ۵ | ۱۰۰ |
| X_2 | a_1 | ۱ | ۲ | ۰ | ۰ | ۱ | b_1 |
| S_1 | -۱ | ۰ | ۳ | ۱ | -۱ | ۲ | ۳۰ |

جواب بهینه چه حالتی خواهد داشت؟

(۲) جواب چندگانه است.

(۱) جواب یکتاست.

(۴) ناحیه امکان پذیر نامحدود است.

(۳) جواب تباهیده است.

۱۴۰- در مسأله برنامه ریزی ریاضی زیر حالت یا حالت های خاص کدامند؟

$$\text{Min } \{ \text{Max}(|2-x|, |x-2|) \}$$

(۱) بهینه چندگانه

s.t

(۲) تبهگن

$$|x| \leq 2$$

(۳) بدون منطقه موجه

$$x \geq 0$$

(۴) تبهگن و بهینه چندگانه

۱۴۱- برنامه‌ریزی حمل و نقل با جدول هزینه‌های زیر را در نظر بگیرید. اگر میزان جریان روی کمان‌ها به صورت نشان داده شده در دایره‌ها، مربوط به جواب بهینه باشد و لازم شود که جریان روی هیچ کمانی بیشتر از ۸۰ نباشد، میزان تغییر هزینه چقدر خواهد شد؟

| میزان عرضه | ۱ | ۲ | ۳ | ۴ | مقدار مقصد |
|-------------|-----|----|----|-----|------------|
| ۱ | ۵ | ۴ | ۵ | ۶ | ۵۰ |
| ۲ | ۳ | ۳ | ۶ | ۶ | ۱۰۰ |
| ۳ | ۲ | ۵ | ۷ | ۸ | ۱۵۰ |
| میزان تقاضا | ۱۰۰ | ۴۰ | ۶۰ | ۱۰۰ | |

(۱) افزایش ۲۰

(۲) افزایش ۴۰

(۳) افزایش ۶۰

(۴) کاهش ۴۰

۱۴۲- مسأله زیر را در نظر بگیرید:

$$Z^1 = \left\{ \max \sum_{j=1}^n c_j x_j \mid \sum_{j=1}^n a_{ij} x_j \leq b_i, x_j \geq 0 \right\}$$

a_{ij} , b_i , c_j اعداد صحیح هستند و y_i^* جواب بهینه ثانویه این مسأله است.

حال فرض کنید که:

$$Z^2 = \left\{ \max \sum_{j=1}^n c_j x_j \mid \sum_{j=1}^n a_{ij} x_j \leq k b_i + \lambda_i, x_j \geq 0 \right\}$$

جواب مسأله اخیر موجه باشد، در مورد رابطه بین Z^1 و Z^2 کدام گزینه درست است؟

$$Z^2 < Z^1 \quad (1) \quad Z^2 \geq kZ^1 + \sum_i \lambda_i y_i^* \quad (2)$$

$$Z^2 \leq kZ^1 + \sum_i \lambda_i y_i^* \quad (4) \quad Z^2 = kZ^1 + \sum_i \lambda_i y_i^* \quad (3)$$

۱۴۳- جدول مسأله برنامه‌ریزی خطی با تابع هدف $\text{Min} z = -2x_4 - x_5 - 2x_6$ و

متغیرهای کمکی x_1, x_2, x_3 را در نظر بگیرید. در مورد مقادیر

$\left(\frac{\partial x_2}{\partial x_1}, \frac{\partial Z}{\partial x_5}, \frac{\partial x_6}{\partial b_3}\right)$ به ترتیب کدام گزینه درست است؟

| پایه | Z | x_1 | x_2 | x_3 | x_4 | x_5 | x_6 | RHS |
|-------|----|-------|-------|-----------------|-------|---------------|-------|-----|
| z | -۱ | b | c | ۰ | ۰ | h | g | -۱۴ |
| x_6 | ۰ | ۲ | ۰ | $-\frac{14}{3}$ | ۰ | ۱ | ۱ | a |
| x_2 | ۰ | ۳ | d | ۲ | ۰ | $\frac{5}{2}$ | ۰ | ۵ |
| x_4 | ۰ | ۰ | e | f | ۱ | ۲ | ۰ | ۰ |

$$\left(\frac{\partial x_2}{\partial x_1}, \frac{\partial Z}{\partial x_5}, \frac{\partial x_6}{\partial b_3}\right) = \left(-3, 5, \frac{14}{3}\right) \quad (1)$$

$$\left(\frac{\partial x_2}{\partial x_1}, \frac{\partial Z}{\partial x_5}, \frac{\partial x_6}{\partial b_3}\right) = \left(-3, -5, -\frac{14}{3}\right) \quad (2)$$

$$\left(\frac{\partial x_2}{\partial x_1}, \frac{\partial Z}{\partial x_5}, \frac{\partial x_6}{\partial b_3}\right) = \left(3, -5, -\frac{14}{3}\right) \quad (3)$$

$$\left(\frac{\partial x_2}{\partial x_1}, \frac{\partial Z}{\partial x_5}, \frac{\partial x_6}{\partial b_3}\right) = \left(-3, 5, -\frac{14}{3}\right) \quad (4)$$

۱۴۴- اگر در مسأله برنامه‌ریزی خطی زیر $A = \begin{bmatrix} A_1 \\ A_2 \end{bmatrix}$ و $b = \begin{bmatrix} b_1 \\ b_2 \end{bmatrix}$ باشد و y_1 و

y_2 به ترتیب به عنوان متغیرهای دوگان متناظر با قیود اول و دوم در نظر گرفته

شود و x^* نیز جواب بهینه این مسأله باشد به گونه‌ای که $A_1 x^* > b_1$ و

$b_2 = A_2 x^*$ باشد، در این صورت کدام گزینه صحیح است؟

$$y_1^* \geq 0, y_2^* = 0 \quad (1)$$

$$y_1^* \geq 0, y_2^* \geq 0 \quad (2)$$

$$y_1^* = 0, y_2^* \geq 0 \quad (3)$$

$$y_1^* = 0, y_2^* \leq 0 \quad (4)$$

$$\text{Min} Z = c^T x$$

s.t :

$$Ax \geq b$$

$$x \geq 0$$

۱۴۵- در مسأله برنامه‌ریزی ریاضی زیر با فرض مثبت بودن سه پارامتر α, β, γ

مقدار تابع هدف کدام است؟

$$\text{Max}\{\text{Min}(\alpha\beta x_1, \beta^2 x_2)\} \quad (1)$$

$$\text{s.t.} \quad \frac{\beta\gamma}{2} \quad (2)$$

$$\alpha x_1 + \beta x_2 = \gamma \quad (3)$$

$$x_j \geq 0 \quad j = 1, 2 \quad (4)$$

۱۴۶- اوراق قرضه قابل تبدیل

- (۱) هزینه‌های نمایندگی را کاهش می‌دهد.
 - (۲) به نفع شرکت عمل می‌کند و برای دارنده مزیتی ندارد.
 - (۳) به نفع دارنده عمل می‌کند و برای شرکت مزیتی ندارد.
 - (۴) نرخ کوپن بالاتری نسبت به اوراق قرضه معمولی همان شرکت دارد.
- ۱۴۷- دوره گردش موجودی کالا، دوره وصول حساب‌های دریافتی و دوره پرداخت حسابهای پرداختنی یک شرکت به ترتیب، ۴۰، ۸۰ و ۵۰ روز است. دوره عملیاتی و دوره گردش وجه نقد به ترتیب (از راست به چپ) چند ریال است؟

- | | |
|--------------|--------------|
| (۱) ۱۰ و ۷۰ | (۲) ۷۰ و ۱۱۰ |
| (۳) ۱۲۰ و ۲۰ | (۴) ۱۲۰ و ۷۰ |

۱۴۸- داده‌های زیر در مورد شرکتی در دست است:

درصد

- حاشیه سود خالص ۲۰
- گردش مجموع دارایی‌ها ۱۰۰
- نسبت بدهی به حقوق صاحبان سهام ۵۰
- نسبت انباشت سود ۴۰

در صورتی که نرخ تنزیل ۳۲ درصد و سود نقدی هر سهم در سال گذشته ۲۰ ریال باشد، ارزش هر سهم عادی شرکت چند ریال است؟

- | | |
|---------|---------|
| (۱) ۱۱۲ | (۲) ۶۰ |
| (۳) ۱۰۰ | (۴) ۲۰۰ |

۱۴۹- منبع تأمین سرمایه در گردش خالص

- (۱) کوتاه‌مدت است.
 - (۲) بلندمدت است.
 - (۳) تلفیقی از بلندمدت و کوتاه مدت است.
 - (۴) بسته به میزان نقدینگی شرکت، می‌تواند بلندمدت یا کوتاه‌مدت باشد.
- ۱۵۰- در مورد شرکتی که با استقراض بیشتر، نسبت بدهی خود را افزایش می‌دهد، کدام گزینه درست است؟

- (۱) هزینه سرمایه شرکت الزاماً کاهش می‌یابد.
 - (۲) هزینه حقوق صاحبان سهام افزایش می‌یابد.
 - (۳) هزینه حقوق صاحبان سهام کاهش می‌یابد.
 - (۴) هزینه حقوق صاحبان سهام تغییری نمی‌کند.
- ۱۵۱- کدام رویداد به ریسک سیستماتیک مربوط نمی‌شود؟

- (۱) GDP کشور کاهش می‌یابد.
- (۲) یک نفت‌کش در اقیانوس غرق می‌شود.
- (۳) قیمت طلا به‌طور غیرمنتظره‌ای کاهش می‌یابد.
- (۴) نرخ تورم واقعی از پیش‌بینی اقتصاددانان فراتر می‌رود.

- ۱۵۲- کدام گزینه در مورد مقایسه باز خرید سهام و پرداخت سود نقدی درست است؟
 (۱) هر دو، موجب کاهش نسبت بدهی می شوند.
 (۲) هر دو، موجب رقیق شدن سود هر سهم می شوند.
 (۳) هر دو، موجب افزایش نسبت بدهی می شوند.
 (۴) فقط باز خرید سهام موجب افزایش نسبت بدهی می شود.
- ۱۵۳- میانگین بازده و انحراف معیار سهم A، ۲۰ درصد می باشد. احتمال اینکه بازده سهم منفی شود، چند درصد است؟
 (۱) صفر
 (۲) ۱۶
 (۳) ۲۰
 (۴) ۶۸
- ۱۵۴- با توجه به اطلاعات زیر، جریان نقد عملیاتی شرکت چند ریال است؟
 سود خالص ۱,۰۰۰ ریال، افزایش حساب های دریافتی طی دوره ۲۰۰ ریال، کاهش حساب های پرداختی تجاری طی دوره ۱۰۰ ریال، فروش کالا ۱۰,۰۰۰ ریال، خرید کالا ۸,۰۰۰ ریال و هزینه استهلاک ۳۰۰ ریال
 (۱) ۱,۰۰۰
 (۲) ۱,۱۰۰
 (۳) ۱,۳۰۰
 (۴) ۳,۰۰۰
- ۱۵۵- با توجه به اطلاعات زیر، جریان نقد آزاد حقوق صاحبان سهام چقدر است؟
 جریان نقد عملیاتی ۱۰۰,۰۰۰ ریال، خالص تغییر در سرمایه در گردش ۲۰,۰۰۰ + ریال، خالص مخارج سرمایه ای ۵۰,۰۰۰ ریال، استقراض جدید ۵۰,۰۰۰ ریال و باز پرداخت وام بانکی ۲۰,۰۰۰ ریال
 (۱) ۳۰,۰۰۰
 (۲) ۵۰,۰۰۰
 (۳) ۶۰,۰۰۰
 (۴) ۸۰,۰۰۰
- ۱۵۶- با توجه به اطلاعات زیر، جمع داراییهای شرکت چند ریال است؟
 سود خالص ۱,۰۰۰ ریال، فروش ۲۰,۰۰۰ ریال، بازده حقوق صاحبان سهام ۲۵ درصد، نسبت بدهی به حقوق صاحبان سهام ۱۵۰ درصد
 (۱) ۴,۰۰۰
 (۲) ۶,۰۰۰
 (۳) ۸,۰۰۰
 (۴) ۱۰,۰۰۰
- ۱۵۷- با توجه به اطلاعات زیر، حداکثر مبلغی که شرکت می تواند در سال آینده از محل سود تقسیم نماید، چند ریال است؟
 حاشیه سود خالص ۲۰ درصد، فروش سال جاری ۱۰۰,۰۰۰، نرخ رشد فروش ۱۰ درصد، جمع مخارج سرمایه ای ۲۰,۰۰۰ ریال، نسبت مطلوب بدهی به دارایی ۴۰ درصد
 (۱) ۲,۰۰۰
 (۲) ۸,۰۰۰
 (۳) ۱۰,۰۰۰
 (۴) ۲۲,۰۰۰
- ۱۵۸- اگر با پرداخت ۲۰۰ هزار ریال، ۵ سهم شرکت «الف» خریداری شود، می توان با استفاده از حق تقدم سهام، یک سهم را نیز به قیمت ۲۵,۰۰۰ ریال خریداری کرد. ارزش هر حق تقدم این شرکت چند ریال است؟
 (۱) ۲,۵۰۰
 (۲) ۳۷,۵۰۰
 (۳) ۳,۰۰۰
 (۴) ۶,۶۶۷

۱۵۹- جریان نقدی که در پایان سال اول ۱۰۰ ریال است و از سال دوم تا پنجم ۱۰ درصد و از سال ششم به بعد ۵ درصد رشد می‌کند، در پایان سال دهم کدام است؟

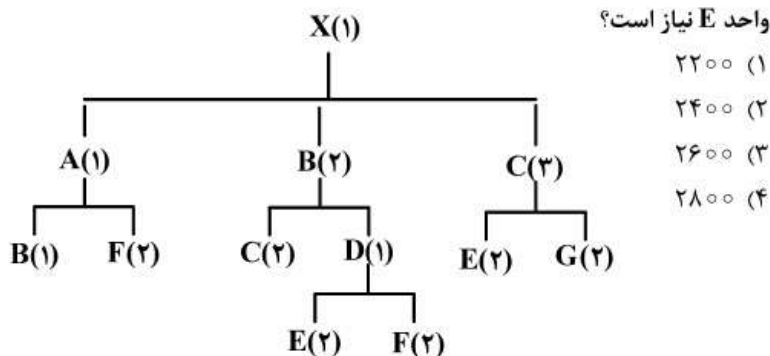
$$\begin{array}{ll} (1) & 100(1/1)^4(1/1 \div 5)^5 \\ (2) & 100(1/1)^4(1/1 \div 5)^6 \\ (3) & 100(1/1)^5(1/1 \div 5)^6 \\ (4) & 100 \times \frac{(1/1)^5}{(1/1 \div 5)^4} \end{array}$$

۱۶۰- نسبت جاری شرکت «الف» قبل از پرداخت یکی از بدهی‌های جاری معادل ۲/۴ است. پس از پرداخت نقدی این بدهی، کدام مورد در رابطه با نسبت جاری درست است؟

- (۱) کمتر از ۲/۴
- (۲) معادل ۲/۴
- (۳) بیش از ۲/۴
- (۴) بیش از ۲/۴ یا کمتر از ۲/۴، بستگی به مبلغ پرداختی دارد.

مدیریت تولید

۱۶۱- درخت محصول X و فهرست قطعات تشکیل دهنده‌ی آن به صورت شکل زیر نمایش داده شده است. در صورتی که بخواهیم ۱۰۰ واحد X تولید کنیم به چند واحد E نیاز است؟



۱۶۲- در کدام سیستم تولیدی هر فعالیتی که ارزش افزوده به محصول اضافه نکند، فعالیتی زائد محسوب می‌شود؟

- (۱) تولید ناب
- (۲) تولید چابک
- (۳) تولید سلولی
- (۴) تولید انعطاف‌پذیر

۱۶۳- کدام تعریف در ارتباط با مفهوم یک پارچه سازی در زنجیره تأمین یک شرکت نادرست است؟

- (۱) شرکت اقدام به حذف یک لایه از زنجیره تأمین می کند و خود مستقیماً با لایه بعدی قرارداد می بندد.
- (۲) شرکت به جای انعقاد قراردادهای تأمین با لایه های مختلف تأمین قطعات، صرفاً با لایه ای که ماژول های نهایی را تأمین می کند قرارداد بسته و کار تهیه قطعات آن ماژول ها را به خودشان می سپارد.
- (۳) شرکت می تواند یکپارچه سازی را به صورت افقی بین تأمین کنندگانی که ماژول های مختلف را تهیه می کنند انجام دهد، یا به صورت عمودی در لایه های مختلف زنجیره تأمین انجام دهد.
- (۴) شرکت به جای انعقاد قراردادهای تأمین با تعداد زیادی از تأمین کنندگان قطعات مختلف یک ماژول، صرفاً با یک تأمین کننده برای تأمین آن ماژول قرارداد می بندد.

۱۶۴- کدام گزینه تعریف کاملی از «اثر شلاقی در زنجیره تأمین» ارائه می دهد؟

- (۱) تغییرات شدید در بازارهای پایین دست زنجیره تأمین به تدریج در سطوح بالادست زنجیره تخفیف می یابد.
- (۲) تغییرات کم در سطوح پایین دست زنجیره تأمین به تدریج در سطوح بالادست زنجیره از بین می روند.
- (۳) تغییرات کم در سطوح بالادست زنجیره تأمین به تدریج در سطوح پایین دست تشدید می شود.
- (۴) تغییرات خفیف در سطوح پایین دست زنجیره تأمین به تدریج در سطوح بالادست زنجیره تشدید می شود.

۱۶۵- الگوی فروش یک محصول از معادله ی رگرسیون $y = 10 + 2x$ پیروی می کند. در صورتی که x نشان دهنده فصل ها باشد و فصل مبناء را بهار ۱۳۹۲ در نظر بگیریم، پیش بینی فروش فصل تابستان ۱۳۹۳ محصول مذکور کدام است؟

- (۱) ۱۵
- (۲) ۲۰
- (۳) ۲۵
- (۴) ۲۸

۱۶۶- صد قطعه ی تولید شده توسط هر یک از ۵ نفر اپراتور مشغول به کار در یک واحد صنعتی تحت کنترل کیفیت آماری قرار گرفتند و کلاً ۵۰ قطعه ی معیوب شناسایی شد. محدوده های کنترل (UCL و LCL) با سطح اطمینان ۹۹/۷٪ ($Z = 3$) کدام است؟

- (۱) ۰/۱۹ و ۰/۰۱
- (۲) ۰/۹۱ و ۰/۱۹
- (۳) ۱ و ۰
- (۴) ۱ و ۰/۰۹

۱۶۷- پنج قطعه مختلف باید به ترتیب در دو ایستگاه تراش کاری متوالی A و B پردازش شوند تا برای مونتاژ آماده گردند. زمان‌های پردازش قطعات در هر دو ایستگاه تراش کاری در جدول زیر ارائه شده است. بهترین توالی عبور قطعات از دو ایستگاه کدام است؟ (به ترتیب از چپ به راست)

| ایستگاه قطعات | A | B |
|------------------|---|---|
| P_1 | ۵ | ۸ |
| P_2 | ۳ | ۵ |
| P_3 | ۶ | ۴ |
| P_4 | ۴ | ۲ |
| P_5 | ۹ | ۶ |

(۱) P_3, P_5, P_4, P_3, P_1 (۲) P_5, P_2, P_3, P_4, P_1 (۳) P_4, P_3, P_5, P_1, P_2 (۴) P_2, P_1, P_5, P_3, P_4

۱۶۸- اگر نیاز سالیانه به یک قطعه برابر با ۱۰,۰۰۰ واحد باشد، در صورتیکه هزینه هر بار سفارش ۱۰۰ دلار و هزینه نگهداری هر واحد ۱۰ درصد قیمت خرید باشد و هر قطعه ۲۰ دلار خریداری شود، تعداد سفارش بهینه چقدر است؟

(۲) ۸۰۰

(۱) ۵۰۰

(۴) ۲,۰۰۰

(۳) ۱,۰۰۰

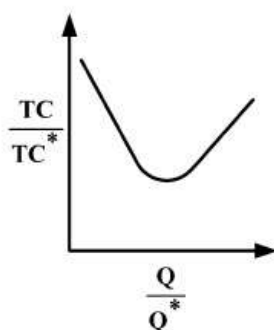
۱۶۹- با توجه به شکل مقدار نقطه حداقل منحنی چقدر است؟

(۱) ۴

(۲) ۲/۵

(۳) ۱/۵

(۴) ۱



۱۷۰- با توجه به شکل زیر، از چه نوع روش استقراری به ترتیب در مناطق ۱ و ۹ استفاده می‌شود؟

| | | | |
|-------|------------|-------|------|
| | کمیت تولید | | |
| زیاد | ۱ | ۴ | ۷ |
| متوسط | ۲ | ۵ | ۸ |
| کم | ۳ | ۶ | ۹ |
| | تنوع تولید | | |
| | کم | متوسط | زیاد |

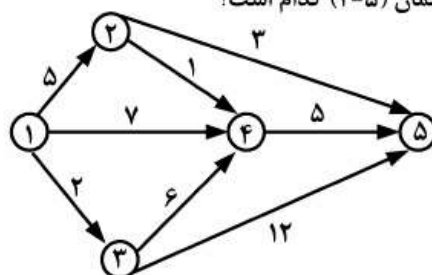
(۲) فرایندگرا و محصول گرا

(۱) ثابت و فرایندگرا

(۴) محصول گرا و ثابت

(۳) محصول گرا و فرایندگرا

۱۷۱- در شبکه فعالیت‌های زیر به ترتیب حداقل و حداکثر زمان آزاد (LS) ممکن برای فعالیت نشان داده شده بر روی کمان (۵-۲) کدام است؟



(۱) ۳ و ۵

(۲) ۳ و ۶

(۳) ۴ و ۵

(۴) ۴ و ۶

۱۷۲- پیش‌بینی فروش چهار ماه آینده یک محصول به شرح جدول زیر است. در صورتی که بخواهیم از برنامه‌ریزی تولید ثابت ماهانه استفاده کنیم، روزانه حداقل چه تعداد از این محصول باید تولید شود (MCP) تا در هیچ دوره با کمبود مواجه نشویم؟ (هر ماه را ۲۵ روز کاری در نظر بگیرید)

| پیش‌بینی فروش (واحد) | ماه |
|-------------------------|-----|
| ۸۰۰ | ۱ |
| ۹۰۰ | ۲ |
| ۱۰۰۰ | ۳ |
| ۷۰۰ | ۴ |

(۱) ۳۲

(۲) ۳۴

(۳) ۳۶

(۴) ۳۸

۱۷۳- اگر P نرخ خروجی یک فرایند تولیدی و Q نرخ ضایعات و P_g قطعات سالم باشد، کدام رابطه صحیح است؟

$$P = \frac{P_g}{1-Q} \quad (۲)$$

$$P_g = \frac{P}{1-Q} \quad (۱)$$

$$P = P_g + Q(p) \quad (۴)$$

$$P_g = P - Q(1-p) \quad (۳)$$

۱۷۴- در کدام مرحله از فرایند طراحی محصول، مهندسین طراح مشخصات عملکردی محصول را به مشخصات فنی تبدیل می‌کنند؟

(۲) طراحی مقدماتی

(۱) طراحی نهایی

(۴) غربالگری ایده و ساخت نمونه اولیه

(۳) مطالعات امکان سنجی

۱۷۵- در روش‌های کارسنجی از کدام نمودار برای مستندسازی فعالیت‌هایی که اپراتور مونتاژکار انجام می‌دهد استفاده می‌شود؟

(۲) فراگرد عملیات

(۱) سیمو

(۴) فراوانی رفت و آمد

(۳) ایشی کاوا

- ۱۷۶- در کدام مرحله از منحنی عمر کالا محصول باید با تنوع بیشتری عرضه گردد؟
(۱) رشد (۲) افول (۳) معرفی (۴) بلوغ و اشباع
- ۱۷۷- کدام یک از ابعاد گوناگون بازاریابی (مارکتینگ) بر نفوذ در بازار، معرفی و شناساندن سازمان و محصولات و خدمات آن با استفاده از عوامل قابل کنترل بازاریابی دلالت دارد؟
(۱) بازاریابی (۲) بازاریابی (۳) بازاریابی (۴) بازاریابی
- ۱۷۸- «الگوهای نهادی» جزو کدام دسته از عوامل و عناصر محیط بازار هستند؟
(۱) رقابتی (۲) تکنولوژیک (۳) اجتماعی - فرهنگی (۴) سیاسی، قانونی و اقتصادی
- ۱۷۹- سبک زندگی جزو کدام دسته از عوامل مؤثر در فرآیند تصمیم‌گیری خرید می‌باشد؟
(۱) موقعیتی (۲) روانی و فردی (۳) آمیخته بازاریابی (۴) فرهنگی - اجتماعی و گروهی
- ۱۸۰- تشدید یا تسامح در کنترل قیمت‌ها، جزو کدام دسته از عوامل تأثیرگذار بر توسعه بازاریابی می‌باشد؟
(۱) فنی (۲) اقتصادی (۳) فرهنگی - اجتماعی (۴) سیاسی - قانونی
- ۱۸۱- براساس ماتریس گروه مشاوره بوستون، چنانچه یکی از محصولات شرکت خودروسازی سایپا دارای نرخ رشد بازار «کم» و سهم نسبی بازار «زیاد» باشد این محصول شرکت در کدام قسمت از ماتریس قرار دارد؟
(۱) سگ‌ها (۲) ستاره‌ها (۳) علامت سؤال (۴) گاوها شیرده
- ۱۸۲- اگر مشتریان به این نتیجه برسند که خدمات ارائه شده توسط مؤسسات مختلف یکسان هستند، بیشتر به کدام عامل اهمیت می‌دهند؟
(۱) قیمت (۲) کیفیت (۳) توزیع (۴) خدمات پس از فروش
- ۱۸۳- از بعد بازاریابی اجتماعی، کمر بند ایمنی و کیسه هوا در خودرو چه نوع کالاهایی می‌باشند؟
(۱) ناقص (۲) مطلوب (۳) خوشایند (۴) سودمند
- ۱۸۴- در کدام یک از مراحل تصمیم به خرید مشتری به اطلاعات اضافی نیاز دارد؟
(۱) آگاهی از محصول (۲) آزمایش محصول (۳) علاقه به محصول (۴) ارزشیابی محصول
- ۱۸۵- اگر شرکت مخابراتی همراه اول اقدام به فروش سیم کارت با قیمت خیلی ارزان نماید و هزینه مکالمه را گران بکند از کدام یک از روش‌های قیمت‌گذاری محصول استفاده کرده است؟
(۱) اجباری (۲) اختیاری (۳) خط محصول (۴) محصولات فرعی
- ۱۸۶- کانون توجه در مفهوم بازاریابی و مفهوم فروش به ترتیب عبارتند از:
(۱) کالاهای موجود - نیاز مشتری
(۲) نیاز مشتری - کالاهای موجود
(۳) تحقیقات بازاریابی - شناخت و درک نیاز مشتری
(۴) سودآوری از طریق حجم فروش - سودآوری با تأمین رضایت مشتری
- ۱۸۷- یک بنگاه اقتصادی جهت برآورد اندازه‌ی فعلی بازار چه اقداماتی باید انجام دهد؟
(۱) شناخت کالاهای رقیب و حجم تولید
(۲) شناخت حجم تولید و شرایط ورود به بازار جدید
(۳) شناخت تأمین‌کنندگان و عرضه‌کنندگان
(۴) شناخت کالاهای رقیب و برآورد فروش کل
- ۱۸۸- براساس مدل خط‌مشی‌های پنج‌گانه محصول و تبلیغات پیشبردی در بازارهای خارجی، چنانچه در محصول تغییری ایجاد نشود و برنامه تبلیغات پیشبردی تغییر داده شود از کدام خط‌مشی باید بهره گرفت؟
(۱) تعدیل محصول (۲) بسط مستقیم (۳) تعدیل دوگانه (۴) تعدیل ارتباطات
- ۱۸۹- شرکت فولاد مبارکه اصفهان (تولید کننده فولاد) و شرکت خودروسازی گروه بهمن جهت تقسیم‌بندی بازار، به ترتیب باید از کدام یک از استراتژی‌ها استفاده نمایند؟
(۱) تفکیکی - متمرکز (۲) غیرتفکیکی - تفکیکی (۳) ترکیبی - غیرتفکیکی (۴) تفکیکی - غیرتفکیکی
- ۱۹۰- برای ترغیب و تحریک مشتریان به آزمایش محصولات جدید یا افزایش خرید محصولات شناخته‌شده قبلی کدام یک از انواع تخفیف‌ها به کار گرفته می‌شود؟
(۱) ترفیعی (۲) تجاری (۳) نقدی (۴) مقداری

۱۹۱- اگر rs معادل نرخ بهره ساده سالیانه، rc نرخ بهره مرکب پیوسته سالیانه و T مدت (به سال) باشد، کدام رابطه برای محاسبه نرخ بهره مرکب پیوسته سالیانه استفاده می‌شود؟

$$(1 + rs)^T = e^{rc \cdot T} \quad (1) \quad (1 + rs) = (1 + e^{rc})^T \quad (2)$$

$$e^{rc} = 1 - rs \quad (4) \quad (1 + e^{rc \cdot T}) = rs \quad (3)$$

۱۹۲- در حال حاضر فردی به نسبت برابر در ۴ دارایی زیر سرمایه‌گذاری کرده است:

| دارایی | انحراف معیار بازده | σ_e^2 (ریسک غیرسیستماتیک) |
|--------|--------------------|----------------------------------|
| A | ۱٪ | ۱٪ |
| B | ۲٪ | ۲٪ |
| C | ۳٪ | ۳٪ |
| D | ۲٪ | ۱٪ |

با افزایش وزن کدام دارایی در پرتفوی، ریسک کل کاهش می‌یابد؟

(۱) A (۲) B

(۳) C (۴) D

۱۹۳- براساس داده‌های زیر، کوواریانس بازده دارایی A با بازده بازار چند درصد است؟

| درصد | | | وضعیت |
|-------------|---------|-------------|-------|
| بازده بازار | بازده A | احتمال وقوع | |
| ۳٪ - | ۴٪ | ۲٪ | ۱ |
| ۴٪ | ۵٪ | ۵٪ | ۲ |
| ۲٪ | ۱٪ - | ۳٪ | ۳ |

(۱) ۱ (۲) -۱

(۳) صفر (۴) ۱۰

۱۹۴- شرکت‌های «الف» و «ب» فعال در صنعت پتروشیمی، ریسک کسب و کار مشابهی دارند. سهام «الف» در بورس دادوستد می‌شود، اما سهام «ب» در بورس معامله نمی‌شود. با رگرسیون بازده سهام «الف» بر بازده شاخص بازار، بتای «الف» $1/2$ به دست آمده است. نسبت بدهی به حقوق صاحبان سهام (D/E) «الف» و «ب» به ترتیب برابر با ۵۰ و ۶۰ درصد است. بتای شرکت «ب» چقدر است؟

(۱) $1/24$ (۲) $1/26$

(۳) $1/28$ (۴) $1/3$

۱۹۵- اگر در مدل بلک - شولز (با فرض ثبات سایر داده‌ها) نرخ بهره افزایش یابد، ارزش اختیار معامله خرید

(۱) کاهش می‌یابد. (۲) افزایش می‌یابد.

(۳) تغییر نمی‌کند. (۴) ابتدا کاهش و سپس افزایش می‌یابد.

۱۹۶- واریانس بازده دارایی‌های A و B به ترتیب ۴ و ۹ درصد و همبستگی بازده A و B با بازده پرتفوی بازار به ترتیب ۳۰ و ۴۰ درصد می‌باشد. طبق مدل بازار، ریسک (واریانس) غیرسیستماتیک دارایی‌های A و B به ترتیب (از راست به چپ) چند درصد است؟

$$(۱) \quad ۳/۶۴ \text{ و } ۷/۵۶ \quad (۲) \quad ۱/۲ \text{ و } ۳/۶$$

$$(۳) \quad ۱۳/۳ \text{ و } ۲۲/۵ \quad (۴) \quad ۵ \text{ و } ۷$$

۱۹۷- در شرایطی که CAPM برقرار باشد، اگر بازده مورد انتظار بازار ۱۵ درصد؛ نرخ بدون ریسک ۸ درصد؛ نرخ بازده مورد انتظار دارایی X معادل ۱۷ درصد و بتای این دارایی ۱/۲۵ باشد، کدام گزینه در مورد دارایی X درست است؟

$$(۱) \quad \text{آلفای آن } ۰/۲۵ \text{ درصد است.}$$

$$(۲) \quad \text{آلفای آن } ۰/۲۵ - \text{ درصد است.}$$

$$(۳) \quad \text{درست قیمت‌گذاری شده است.}$$

$$(۴) \quad \text{بیش از حد قیمت‌گذاری شده است.}$$

۱۹۸- شرکت آلفا در ازای تأمین مالی ۱,۰۰۰ میلیون ریال در ابتدای سال ۹۲، از پایان سال ۹۲، ۱۰۰ میلیون ریال با نرخ رشد سالانه ۱۰ درصد به مدت نامحدود می‌پردازد. در صورتی که نرخ مالیات شرکت ۲۵ درصد باشد، نرخ مؤثر این تأمین مالی چند درصد است؟

$$(۱) \quad ۱۰ \quad (۲) \quad ۱۵$$

$$(۳) \quad ۲۰ \quad (۴) \quad ۲۵$$

۱۹۹- شیب خط CML برابر است با

$$(۱) \quad r_m - r_f \quad (۲) \quad \frac{\sigma_p}{\sigma_m}$$

$$(۳) \quad \frac{\text{cov}(p, m)}{\sigma_m^2} \quad (۴) \quad \frac{r_m - r_f}{\sigma_m}$$

۲۰۰- طبق CAPM، آلفای هر دارایی در مدل بازار برابر است با

$$(۱) \quad r_f \quad (۲) \quad r_m - r_f$$

$$(۳) \quad (\beta - 1)r_f \quad (۴) \quad r_f(1 - \beta)$$

۲۰۱- در APT، بازده مورد انتظار دارایی A برابر ۱۶/۴ درصد و بتای آن نسبت به عامل اول ۱/۴ و نسبت به عامل دوم ۸/۰ و صرف ریسک عامل اول برابر ۳ درصد و نرخ بازده بدون ریسک ۶ درصد است، صرف ریسک عامل دوم چند درصد باشد تا فرصت آربیتراژ ایجاد نشود؟

$$(۱) \quad ۲ \quad (۲) \quad ۳$$

$$(۳) \quad ۲/۲ \quad (۴) \quad ۷/۷۵$$

۲۰۲- اگر نرخ بهره بدون ریسک در کانادا و انگلستان به ترتیب ۴ و ۶ درصد باشد و نرخ مبادله آنی (spot) بین دلار کانادا و پوند انگلستان CAD ۱/۶۰/BP باشد، قیمت آتی هر پوند چقدر باشد تا فرصت آربیتراژ ایجاد نشود؟

$$(۱) \quad \text{CAD } ۱/۵۷/\text{BP} \quad (۲) \quad \text{CAD } ۱/۶۳/\text{BP}$$

$$(۳) \quad \text{CAD } ۱/۶۶/\text{BP} \quad (۴) \quad \text{CAD } ۱/۷۰/\text{BP}$$

۲۰۳- در یک الگوی دو عاملی با ۲ عامل G و H ، داده‌های زیر در دست است:

| دارایی | β_G | β_H |
|--------|-----------|-----------|
| A | ۱/۲ | ۰/۴ |
| B | ۰/۸ | ۱/۶ |
| C | ۰ | ۰ |

در پرتفوی متشکل از ۳ دارایی فوق با $\beta_G = 1$ و $\beta_H = 0$ ، وزن دارایی C چند درصد است؟

- (۱) ۱۰۰-
(۲) ۲۵-
(۳) ۲۵
(۴) ۱۰۰

۲۰۴- کدام یک از نظریه‌های ساختار زمانی نرخ بهره، مبتنی بر مفاهیم نرخ بهره آنی (spot) و آتی است؟

- (۱) فرضیه عادات مرجع
(۲) فرضیه انتظارات
(۳) نظریه صرف ریسک نقدشوندگی
(۴) نظریه بازارهای مجزا
۲۰۵- با توجه به اطلاعات زیر:

| سال | نرخ آتی یکساله (درصد) |
|-----|-----------------------|
| ۱ | ۱۹ |
| ۲ | ۲۰ |
| ۳ | ۲۵ |
| ۴ | ۲۶ |
| ۵ | ۲۷ |

قیمت اوراق قرضه بدون کوبن ۲ ساله به ارزش اسمی ۱۵۰۰ ریال که در آغاز سال دوم خریداری شده، چند ریال می‌باشد؟

- (۱) ۱۰۰۰
(۲) ۱۰۵۰
(۳) ۱۰۷۵
(۴) ۲۰۲۵

- ۲۰۶- در کدام سبک، کارآفرینی از قبل قابل درک است، اما نمی‌توان با بکار بردن قوانین معمولی و با استفاده از حقایق موجود بطور عملی آن را پیش‌بینی نمود؟
 (۱) جمعی (۲) شومپیتری (۳) تکراری (۴) تقلیدی
- ۲۰۷- سیستم تحقیق و توسعه (R&D) سازمان‌های کارآفرین در مقایسه با سازمان‌های سنتی دارای کدام ویژگی است؟
 (۱) سلسله مراتب رسمی بین محققان و مدیران (۲) توازن بین تحقیق بنیادی و کاربردی (۳) ایجاد واحدی جداگانه برای تحقیق و توسعه (۴) تأکید بیشتر بر تحقیقات کاربردی و کوتاه مدت
- ۲۰۸- زمانی که کارآفرینان سازمانی خودشان وظایفشان را مشخص می‌نمایند، کدام‌یک از شاخصه‌های فرهنگ سازمانی کارآفرینانه تحقق پیدا می‌کند؟
 (۱) انتخاب آزاد (۲) تسلیم ناپذیری (۳) فلسفه بازی بیس‌بال (۴) آزاد بودن از حریم‌ها
- ۲۰۹- در رویکرد اکولوژی جمعیت به کارآفرینی کدام‌یک از ابعاد کارآفرینی مورد توجه قرار می‌گیرد؟
 (۱) کارآفرینی به عنوان فرآیند تخریب خلاق (۲) کارآفرینی به عنوان کسب و کار خطرپذیر سازمانی (۳) کارآفرینی به عنوان فرآیند نوآوری (۴) کارآفرینی به عنوان عمل ورود
- ۲۱۰- رویکرد رفتاری در مقایسه با رویکرد ویژگی‌ها در رهیافت روان‌شناسی، دارای کدام ویژگی است؟
 (۱) تمرکز بر شخص کارآفرین (۲) کارآفرین سازه‌ای تک بعدی (۳) کارآفرینی فرآیند خلق سازمان‌های جدید (۴) تأکید بر ماهیت زمینه‌ای فرآیند خلق
- ۲۱۱- بر اساس نظریه‌ی عرضه‌ی کارآفرینی هوسلیتز، موتورهای محرکه‌ی توسعه کارآفرینی و توسعه اقتصادی چه کسانی هستند؟
 (۱) انکوباتورها (۲) زنان کارآفرین (۳) شبکه‌های اجتماعی (۴) گروه‌های اقلیت فرهنگی
- ۲۱۲- در کدام‌یک از عوامل روان‌شناسی مؤثر بر کشف فرصت، عناصری همچون ویژگی‌های کفایت نفس، احترام به خود و کانون کنترل مطرح می‌شود؟
 (۱) هسته‌ی خودآرزیایی (۲) ویژگی‌های شناختی (۳) مدل نیت رفتاری (۴) ابعاد شخصیت و انگیزه‌ها
- ۲۱۳- ریسک شهرت و اعتبار جزو کدام دسته از ریسک‌های کارآفرینانه محسوب می‌شود؟
 (۱) شغلی (۲) شخصی (۳) کسب و کار (۴) خانوادگی و اجتماعی
- ۲۱۴- حدی که ساختار هزینه به گونه‌ای باشد که هزینه‌های متغیر در مقابل هزینه‌های ثابت غلبه نماید و صرفه‌جویی ناشی از مقیاس ایجاد شود، به عنوان یکی از عناصر مدل کسب و کار را چه می‌گویند؟
 (۱) اهرم عملیاتی (۲) استراتژی رقابتی (۳) قابلیت محوری (۴) قابلیت درونی
- ۲۱۵- در کدام‌یک از مراحل چرخه حیات کسب و کارهای کارآفرینانه، رشد و انتقال از رهبری انفرادی کارآفرینانه به رهبری تیم گرای مدیریتی مطرح است؟
 (۱) ایجاد کسب و کار (۲) رشد کسب و کار (۳) شروع کسب و کار (۴) تثبیت کسب و کار
- ۲۱۶- از نظر «بای گریو» عوامل مهم رخداد کارآفرینی که باعث تولد یک مؤسسه جدید می‌شوند، کدامند؟
 (۱) عوامل سازمانی، اجتماعی و محیطی (۲) عوامل شخصی، اجتماعی و روانشناختی (۳) عوامل شخصی، روانشناختی و محیطی (۴) عوامل سازمانی، روانشناختی، محیطی و شخصی
- ۲۱۷- کدام‌یک از مدل‌های کارآفرینی بر رخداد سرعت‌زا در فرآیند کارآفرینی تأکید بسیاری دارد؟
 (۱) مدل کارآفرینی فرای (۲) مدل کارآفرینی جفری تیمونز (۳) مدل کارآفرینی آلبرت شاپیرو (۴) مدل کارآفرینی ویلیام بای گریو
- ۲۱۸- در مدل یکپارچه کارآفرینی نیاولی و فوگل (۱۹۹۴)، چه عنصری در ایجاد یک شرکت نوپا تأثیر ندارد؟
 (۱) ارزیابی و دستیابی به منابع لازم (۲) حمایت‌های مالی و غیرمالی (۳) رویکردها و سیاست‌های دولت (۴) شرایط اقتصادی و اجتماعی
- ۲۱۹- در کدام نوع از استراتژی مد نظر هانس شول‌هامر، نوآوری به عنوان یک فرآیند چند مرحله‌ای و قابل کنترل فرض می‌شود؟
 (۱) کارآفرینی تقلیدی (۲) کارآفرینی اداری (۳) کارآفرینی اکتسابی (۴) کارآفرینی فرصت‌گرایانه
- ۲۲۰- نوع شناسی تحقیقات کارآفرینی ماکس ورتمن شامل کدام مورد نمی‌شود؟
 (۱) تحقیقات کارکردی (۲) تحقیقات تاریخی (۳) تحقیقات نظری (۴) تحقیقات فرآیندی

۲۲۱- مانده حساب ذخیره مطالبات مشکوک الوصول در ابتدای سال ۱۳۸۵، ۱۰۰,۰۰۰ ریال بستانکار بوده است. طی سال ۱۳۸۵ مبلغ ۸۰,۰۰۰ ریال از حسابهای دریافتنی سوخت شده و ۱۰,۰۰۰ ریال از مطالبات سوخت شده سالهای قبل وصول شده است. فروش نسبه سال جاری ۱۰,۰۰۰,۰۰۰ ریال و وجوه دریافتی از مشتریان ۸,۰۰۰,۰۰۰ ریال می باشد. مانده حسابهای دریافتنی در ابتدای سال ۲,۰۰۰,۰۰۰ ریال بوده است. شرکت هر ساله معادل ۵٪ مانده حسابهای دریافتنی را به حساب ذخیره مطالبات مشکوک الوصول منظور می نماید. هزینه مطالبات مشکوک الوصول سال ۱۳۸۵ چند ریال است؟

(۱) ۱۵۶,۰۰۰ (۲) ۱۶۶,۰۰۰

(۳) ۱۷۰,۰۰۰ (۴) ۱۹۶,۰۰۰

۲۲۲- در تاریخ ۱۳۸۱/۷/۳۰، تنها تفاوت مانده حساب بانک در دفاتر شرکت «الف»، صرفاً ناشی از چکهای معوق بوده است. در آبان سال ۱۳۸۱، اطلاعات زیر برای تهیه صورت مغایرت بانکی استخراج شده است:

(۱) از چکهای صادره فقط یک فقره به مبلغ ۵,۰۰۰ ریال تا پایان ماه هنوز جهت وصول ارائه نشده، اما چکهای معوق ماه قبل تصفیه شده است. (۲) در آخرین روز ماه آبان، بانک بابت بهره وام مبلغ ۵,۰۰۰ ریال از حساب شرکت برداشت نموده که هنوز اعلامیه آن به شرکت نرسیده است. (۳) حسابدار شرکت اشتباهاً مبلغ واریزی معادل ۱,۲۰۰ ریال را به حساب بانکی دیگر شرکت منظور نموده است. در پایان آبان ماه، مانده این حساب بانکی در دفاتر، چند ریال کمتر یا بیشتر از صورت حساب بانک است؟

(۱) ۲۰۰ بیشتر (۲) ۱,۷۰۰ بیشتر

(۳) ۱,۲۰۰ کمتر (۴) ۲,۲۰۰ کمتر

۲۲۳- شرکت «الف» در تاریخ ۹۱/۱۲/۱۲ معادل ۱,۰۰۰ یورو کالا به طور نسبه ۲ ماهه به یک شرکت آلمانی فروخته است. اطلاعات مربوط به نرخ ارز به شرح زیر است:

| تاریخ | نرخ یورو (ریال) |
|----------|-----------------|
| ۹۱/۱۲/۱۲ | ۴۰,۰۰۰ ریال |
| ۹۱/۱۲/۲۹ | ۴۲,۵۰۰ ریال |
| ۹۲/۲/۱۲ | ۳۸,۰۰۰ ریال |
| ۹۲/۱۲/۲۹ | ۴۱,۰۰۰ ریال |

سود یا زیان تسعیر ارز در سال ۹۱ برابر است با:

(۱) صفر (۲) ۱,۰۰۰,۰۰۰ ریال سود

(۳) ۲,۵۰۰,۰۰۰ ریال زیان (۴) ۲,۵۰۰,۰۰۰ ریال سود

۲۲۴- اگر در سال ۱۳۸۸، موجودی کالای ابتدا و پایان دوره به ترتیب ۱,۳۰۰ و ۷۰۰ میلیون ریال کمتر از واقع گزارش شده باشد، سود قبل از مالیات سال ۱۳۸۸ چند میلیون ریال کمتر یا بیشتر از واقع گزارش می شود؟

(۱) ۶۰۰ - بیش از واقع (۲) ۶۰۰ - کمتر از واقع

(۳) ۲,۰۰۰ - بیش از واقع (۴) ۲,۰۰۰ - کمتر از واقع

۲۲۵- بر مبنای اطلاعات زیر، خالص جریان نقد حاصل از فعالیت‌های عملیاتی چند ریال است؟

- سود عملیاتی ۴۰,۰۰۰ ریال
- هزینه استهلاک تجهیزات ۵,۰۰۰ ریال
- کاهش حساب‌های دریافتنی ۳,۰۰۰ ریال
- افزایش دستمزد پرداختنی ۴,۰۰۰ ریال
- هزینه استهلاک حق اختراع ۱,۰۰۰ ریال
- کاهش حساب‌های پرداختنی ۲,۰۰۰ ریال

(۱) ۴۳,۰۰۰ (۲) ۴۵,۰۰۰

(۳) ۵۱,۰۰۰ (۴) ۵۳,۰۰۰

۲۲۶- اطلاعات زیر از شرکت «الف» در دست است: (ارقام به میلیون ریال)

۱۳۳۲/۱/۱ ۱۳۳۲/۱۲/۲۹

| | | |
|-------------------|----|----|
| موجودی کالا | ۴۵ | ۵۶ |
| حساب‌های دریافتنی | ۵۳ | ۵۰ |
| حساب‌های پرداختنی | ۳۷ | ۴۲ |

با فرض اینکه بهای تمام شده کالای فروش رفته در سال ۱۳۳۲ معادل ۷۲۵ میلیون ریال باشد، وجه نقد پرداختی برای خرید کالا طی سال مزبور چند میلیون ریال است؟

(۱) ۷۱۴ (۲) ۷۱۹

(۳) ۷۳۱ (۴) ۷۳۶

۲۲۷- حسابدار شرکت «الف» در تنظیم حساب خلاصه سود و زیان مرتکب اشتباهات زیر شده است:

مانده حساب‌های برگشت از خرید و برگشت از فروش به ترتیب ۱۰۰ و ۱۵۰ ریال می‌باشد که اشتباهاً به جای یکدیگر منظور گردیده است. همچنین مانده حساب هزینه حمل به مبلغ ۲۵۰ ریال نیز به بستانکار خلاصه سود و زیان منظور شده است. اگر سود ناخالص محاسبه شده توسط حسابدار ۵,۰۰۰ ریال باشد، سود ناخالص صحیح چند ریال است؟

(۱) ۴,۴۰۰ (۲) ۴,۷۰۰

(۳) ۵,۳۰۰ (۴) ۵,۶۰۰

۲۲۸- هزینه استهلاک سال جاری ماشین آلاتی که بهای تمام شده آن ۶,۰۰۰ میلیون ریال است، به روش خط مستقیم معادل ۹۰۰ میلیون ریال محاسبه شده است. ارزش اسقاط ماشین آلات ۱۰٪ بهای تمام شده آن است. عمر مفید برآوردی ماشین آلات چند سال است؟

(۱) ۳ (۲) ۴

(۳) ۵ (۴) ۶

* با توجه به اطلاعات زیر به سؤالات ۲۲۹ و ۲۳۰ پاسخ دهید.

شرکای یک شرکت تضامنی تصمیم به انحلال شرکت می‌گیرند. در این تاریخ دارایی‌های شرکت شامل ۲,۰۰۰ ریال نقد، ۲,۰۰۰ ریال موجودی کالا و ۱,۵۰۰ ریال حساب‌های دریافتی می‌باشد. تنها بدهی شرکت حساب‌های پرداختنی به مبلغ ۸۰۰ ریال می‌باشد. سرمایه شرکاء شامل، «الف» ۲,۲۰۰ ریال و «ب» ۲,۵۰۰ ریال می‌باشد و شرکاء به نسبت مساوی در سود و زیان سهم هستند. در عملیات تصفیه، حساب‌های دریافتنی به مبلغ ۱,۲۰۰ ریال به «الف» و موجودی کالا به مبلغ ۲,۵۰۰ ریال به «ب» واگذار می‌شود. بدهی شرکت نیز با ۱۰ درصد تخفیف نقداً تسویه می‌شود.

۲۲۹- سود یا زیان تصفیه چند ریال است؟

- (۱) صفر
(۲) ۲۰ زیان
(۳) ۸۰ سود
(۴) ۲۸۰ سود

۲۳۰- مبالغ پرداختی به شرکای «الف» و «ب» (به ترتیب از راست به چپ) بابت تسویه نهایی چند ریال است؟

- (۱) صفر، ۱,۰۰۰
(۲) ۸۴۰، ۶۴۰
(۳) ۱,۱۰۰، ۱۰۰
(۴) ۱,۱۴۰، ۱۴۰

۲۳۱- شرکت آلفا ۸۰ تن کالا تولید و به فروش رسانده و سود ناخالصی معادل ۱۴,۰۰۰,۰۰۰ ریال کسب کرده است. اگر نسبت سود ناخالص به بهای تمام شده ۲۰ درصد باشد، قیمت فروش هر کیلو محصول چند ریال بوده است؟

- (۱) ۸۷۵
(۲) ۱,۰۰۰
(۳) ۱,۰۵۰
(۴) ۱,۲۶۰

۲۳۲- برای شرکت‌های تولیدکننده محصولات در حجم انبوه، کدام یک از سیستم‌های هزینه‌یابی زیر تناسب بیشتری دارد؟

- (۱) ادواری
(۲) مرحله‌ای
(۳) مستقیم
(۴) سفارش کار

۲۳۳- عوامل تشکیل‌دهنده بهای تمام شده محصول در روش هزینه‌یابی نرمال (عادی) به چه نحوی به حساب کالای در جریان ساخت منظور می‌شود؟

- (۱) مواد مستقیم و دستمزد مستقیم واقعی و سربار کارخانه استاندارد
(۲) مواد مستقیم و دستمزد مستقیم واقعی و سربار کارخانه جذب شده
(۳) مواد مستقیم، دستمزد مستقیم و سربار کارخانه استاندارد
(۴) مواد مستقیم، دستمزد مستقیم و سربار کارخانه واقعی

* با توجه به اطلاعات زیر به سؤال‌های ۲۳۴ و ۲۳۵ پاسخ دهید.

کالای تکمیل شده شرکت بتا ۵,۰۰۰ واحد و کالای در جریان ساخت ابتدا و پایان دوره به ترتیب ۸۰۰ (بابت تبدیل ۶۰ درصد تکمیل) و ۱,۰۰۰ واحد بوده است. هزینه‌های مواد مستقیم و تبدیل طی دوره به ترتیب ۱۰۴,۰۰۰ ریال و ۴۸,۷۰۰ ریال بوده است. همچنین بهای تمام شده هر واحد کالای تکمیل شده به روش فایفو معادل ۳۰ ریال است و مواد مستقیم نیز در ابتدای عملیات وارد فرآیند ساخت می‌شود.

۲۳۴- بهای تمام شده هر واحد کالای تکمیل شده طبق روش فایفو بابت هزینه تبدیل چند ریال است؟

۸ (۱)

۱۲ (۲)

۲۲ (۴)

۱۰ (۳)

۲۳۵- درصد تکمیل کالای در جریان ساخت پایان دوره از لحاظ تبدیل چقدر است؟

٪۴۰ (۲)

٪۳۵ (۱)

٪۵۰ (۴)

٪۴۵ (۳)

- ۲۳۶- برای اندازه‌گیری خبر، کدام روش دقیق‌ترین روش است؟
 (۱) شمارش سطرها
 (۲) شمارش حروف و اندازه‌گیری فاصله سطرها
 (۳) شمارش تعداد سطرها و اندازه‌گیری فاصله سطرها
 (۴) در نظر گرفتن فاصله‌های بالا و پایین صفحات
- ۲۳۷- مجموعه‌ای از فعالیت‌هایی که سبب زیباتر شدن کتاب می‌شود، چه نام دارد؟
 (۱) مونتاژ
 (۲) عکاسی
 (۳) لی اوت بندی
 (۴) اندازه سازی خبر
- ۲۳۸- کدام هزینه مربوط به هزینه‌های ضمن انتشار کتاب است؟
 (۱) هزینه تیراژ کتاب
 (۲) هزینه چاپ و صحافی
 (۳) هزینه توزیع و تبلیغ و فروش
 (۴) هزینه تهیه مکان برای انتشارات
- ۲۳۹- کدام یک از مشکلات ذیل در اقتصاد نشر ایران اهمیت بیشتری دارد؟
 (۱) هزینه‌های چاپ
 (۲) هزینه‌های حق تألیف
 (۳) هزینه‌های حق مالکیت معنوی
 (۴) بازدهی سرمایه و هزینه‌های بالاسری
- ۲۴۰- عهدنامه مرتبط با حق مؤلف در محیط اینترنت چه نام دارد؟
 (۱) برن
 (۲) تریپز
 (۳) ژنو
 (۴) وایپو
- ۲۴۱- کدام جمله در مورد اسم انتشارات صحیح است؟
 (۱) اسم انتشارات باید مرتبط با حوزه‌ی فعالیت وی باشد.
 (۲) اسم انتشارات ارتباطی به حقیقی یا حقوقی بودن فرد ندارد.
 (۳) اگر ناشر فرد حقوقی باشد با پیشوندهایی نظیر نشر یا انتشارات و یا مؤسسه انتشاراتی شناخته می‌شود.
 (۴) اگر ناشر فرد حقیقی باشد با پیشوندهایی نظیر نشر یا انتشارات و یا مؤسسه انتشاراتی شناخته می‌شود.
- ۲۴۲- کدام جمله صحیح نیست؟
 (۱) نشر رومیزی با نشر الکترونیکی متفاوت است.
 (۲) نشر رومیزی و نشر الکترونیکی، پدیده خود ناشری را متداول کرده‌اند.
 (۳) در خود ناشری، فرایند نشر از واسطه‌ای به نام ناشر حقوقی استفاده نمی‌شود.
 (۴) در خود ناشری، فرایند نشر از واسطه‌ای به نام ناشر حقوقی استفاده می‌شود.
- ۲۴۳- کدام جمله صحیح است؟
 (۱) مراحل آماده سازی فنی از حروف نگاری آغاز و به نمایه‌سازی خاتمه می‌یابد.
 (۲) مراحل آماده‌سازی فنی از نمونه‌خوانی آغاز و به نمایه‌سازی خاتمه می‌یابد.
 (۳) مراحل آماده‌سازی فنی از حروف نگاری آغاز و به لیتوگرافی خاتمه می‌یابد.
 (۴) مراحل آماده سازی فنی از نمونه‌خوانی آغاز و به لیتوگرافی خاتمه می‌یابد.
- ۲۴۴- دستگاه ایمیج ستر (Image setter) در کدام یک از مراحل چاپ استفاده می‌شود؟
 (۱) مونتاژ رایانه‌ای
 (۲) دستگاه کپی زینک
 (۳) بستن زینک به دستگاه
 (۴) تهیه نمونه اوزالید سنتی
- ۲۴۵- کدام جمله در مورد «حق مالکیت» صحیح است؟
 (۱) حقوق معنوی آثار همان حقوق مادی آن است.
 (۲) حقوق معنوی نویسندگان با پرداخت حق تألیف تأمین می‌شود.
 (۳) حقوق معنوی تألیف، حق تصمیم‌گیری برای انتشار اثر توسط خود نویسنده یا واگذاری آن به دیگران است.
 (۴) حقوق مادی تألیف، حق تصمیم‌گیری برای انتشار اثر توسط خود نویسنده یا واگذاری آن به دیگران است.
- ۲۴۶- طرحی که به منظور شناسایی و معرفی آثار برگزیده جهانی در حوزه‌های ایران شناسی و اسلام‌شناسی و بزرگداشت پدید آورندگان در جهت اعتلای فرهنگ کشور برگزار می‌شود، چه نام دارد؟
 (۱) جشنواره مطبوعات
 (۲) جشنواره خوارزمی
 (۳) نمایشگاه بین‌المللی کتاب تهران
 (۴) جایزه جهانی کتاب سال جمهوری اسلامی ایران
- ۲۴۷- عدم وجود ارتباط نهادهای مسئول تولید اطلاعات به عنوان یکی از مشکلات توزیع کتاب، نوعاً از چه نوع مشکلاتی است؟
 (۱) فقدان نظام ملی اطلاع‌رسانی
 (۲) مسائل تشکیلاتی - صنفی
 (۳) فقدان مدیریت و برنامه‌ریزی
 (۴) فقدان نظام ارزشیابی و بازخورد
- ۲۴۸- کدام یک از مشکلات و موانع ذیل از جمله مشکلات تشکیلاتی - صنفی حوزه نشر است؟
 (۱) عدم سودآوری
 (۲) کمبود کتابفروشی‌ها
 (۳) رشد پخشگران خرده‌پا
 (۴) عدم رعایت استانداردهای مربوطه
- ۲۴۹- در صورت وجود نظام اطلاع‌رسانی، کدام مورد بیشترین تأثیر را بر نشر می‌گذارد؟
 (۱) تولیدات علمی با هم هماهنگ می‌شوند.
 (۲) کتاب در سبد خانوار قرار می‌گیرد.
 (۳) قیمت کتاب کاهش می‌یابد.
 (۴) شمارگان افزایش می‌یابد.
- ۲۵۰- کنتو (کمیسون کاربردهای فن آوارنه نوین در آثار دارای حق انحصاری) اولین بار از چه چیز حمایت کرد؟
 (۱) نشر رومیزی
 (۲) نرم‌افزارهای الکترونیکی
 (۳) بازی‌های رایانه‌ای
 (۴) دیسک‌های فشرده نوری

- ۲۵۱- کدام مورد از دلایل اصلی نامتعادل بودن ترافیک هوایی در جهان می‌باشد؟
 (۱) عدم وجود کریدورهای هوایی تعریف شده در بعضی از مناطق جهان
 (۲) محدودیت مالی اکثر کشورهای جهان در خرید و نگهداری ناوگان هوایی
 (۳) نامنظم بودن پراکنش جمعیت و متفاوت بودن سطح توسعه در مناطق مختلف جهان
 (۴) عدم امضاء کنوانسیون بین‌المللی ۱۹۴۴ شیکاگو توسط برخی از کشورهای جهان
- ۲۵۲- عامل تأثیرگذار در انتخاب نوع حمل و نقل کدام است؟
 (۱) نوع کالا و زیرساخت موجود در انواع مختلف حمل و نقل‌ها
 (۲) فناوری موجود در انواع مختلف حمل و نقل‌ها
 (۳) مبداء و مقصد و فاصله بین آن‌ها
 (۴) همه موارد
- ۲۵۳- کدام یک از مناطق زیر بیشترین سیستم آبراهه‌های رودخانه‌ای جهت حمل و نقل را به خود اختصاص داده است؟
 (۱) آمریکای شمالی، اروپا و چین
 (۲) آفریقا، استرالیا و آسیا (به غیر از چین)
 (۳) آمریکای جنوبی، آفریقا و خاورمیانه
 (۴) استرالیا، مناطق استقلال‌یافته شوروی سابق و آمریکای جنوبی
- ۲۵۴- کدام مورد از دلایل «کشتی با پرچم غیر» (Flag of Convenience)، محسوب می‌شود؟
 (۱) نیروی کار گرانتر ولی مالیات کمتر
 (۲) نیروی کار ارزانتر و مالیات کمتر
 (۳) نیروی کار گرانتر و مالیات بیشتر
 (۴) نیروی کار ارزانتر ولی مالیات بیشتر
- ۲۵۵- در عصر «انقلاب صنعتی و حمل و نقل» (The Industrial Revolution and Transportation Era) کدام وجه حمل و نقل باعث کاهش قابل توجه مسافت بین مناطق مختلف گردید؟
 (۱) حمل و نقل دریایی
 (۲) حمل و نقل جاده‌ای
 (۳) حمل و نقل ریلی
 (۴) حمل و نقل هوایی
- ۲۵۶- یکی از اصلی‌ترین پیشرفت‌های فنی صنعت حمل و نقل هوایی در دهه ۱۹۷۰، کدام است؟
 (۱) اختراع موتور جت
 (۲) اختراع موتور احتراقی
 (۳) اختراع هواپیمای دو موتوره
 (۴) اختراع هواپیمای بدون سرنشین
- ۲۵۷- اولین حمل و نقل هوایی تجاری در چه سالی و بین کدام نقاط انجام شد؟
 (۱) ۱۹۱۹ - آمریکا و اروپا
 (۲) ۱۹۱۹ - انگلستان و فرانسه
 (۳) ۱۹۲۹ - لندن و لیورپول
 (۴) ۱۹۲۹ - نیویورک و نیوجرسی
- ۲۵۸- کابوتاژ به کدام معناست؟
 (۱) حق حمل و نقل بین بنادر یک قاره با قاره‌ای دیگر
 (۲) حق حمل و نقل بین بنادر واقع شده در یک کشور
 (۳) حق حمل و نقل بین یک بندر داخلی و بندر دیگر در کشور همسایه
 (۴) حق حمل و نقل بین بنادر یک کشور و ترمینال‌های حمل و نقل جاده‌ای کشور همسایه
- ۲۵۹- با توجه به ارتباط بین هزینه، مسافت و انتخاب نوع وسیله حمل و نقل، کدام عبارت صحیح می‌باشد؟
 (۱) حمل و نقل جاده‌ای برای مسافت‌های کوتاه استفاده می‌شود.
 (۲) حمل و نقل جاده‌ای برای مسافت‌های بلند استفاده می‌شود.
 (۳) حمل و نقل ریلی برای مسافت‌های متوسط استفاده می‌شود.
 (۴) همه موارد فوق
- ۲۶۰- به ترتیب طول جاده ابریشم چند کیلومتر بود و چند سال استفاده می‌شد؟
 (۱) ۶۴۰۰ - ۱۴۰۰
 (۲) ۶۴۰۰ - ۱۵۰۰
 (۳) ۶۵۰۰ - ۱۴۰۰
 (۴) ۶۵۰۰ - ۱۵۰۰
- ۲۶۱- اولین خط منظم دریایی بین‌المللی در چه زمانی و در کجا رخ داد؟
 (۱) اوایل قرن بیستم بین اروپا و شبه قاره هند
 (۲) اوایل قرن نوزدهم بین اروپا و آمریکای جنوبی
 (۳) اوایل قرن نوزدهم بین اروپا و آمریکای شمالی
 (۴) اوایل قرن بیستم بین اروپا و آمریکای شمالی
- ۲۶۲- در ابتدای ظهور صنعت حمل و نقل هوایی، محدودیت‌های این صنعت چه بودند؟
 (۱) محدودیت‌های مربوط به ایمنی
 (۲) محدودیت‌های مربوط به نوع هواپیما
 (۳) محدودیت‌های مربوط به ظرفیت و برد
 (۴) محدودیت‌های مربوط به مسافر و نوع بار

- ۲۶۳- مراحل اصلی توسعه شبکه حمل و نقل هوایی به ترتیب (از چپ به راست) کدامند؟
 (۱) Initial development, Proximity effect, By-passing effect, Hubbing effect
 (۲) Initial development, Proximity effect, By-passing effect, Hubbing effect
 (۳) Initial development, Proximity effect, Hubbing effect, By-passing effect
 (۴) Initial development, Hubbing effect, By-passing effect, Proximity effect
- ۲۶۴- حمل کانتینر مختص کدام یک از خطوط کشتیرانی است؟
 (۱) ترکیبی (۲) چند وجهی (۳) نامنظم (ترمپ) (۴) منظم (لاینر)
- ۲۶۵- ظهور اولیه فناوری حمل و نقل ریلی با استفاده از بخار در چه سالی بود؟
 (۱) ۱۸۱۴ (۲) ۱۸۲۴ (۳) ۱۸۳۴ (۴) ۱۸۴۴

دانش مدیریت بازرگانی و حمل و نقل

- ۲۶۶- بار شکسته فله چه نوع باری است؟
 (۱) درون کانتینرها حمل می شود.
 (۲) بسته بندی آن در هنگام حمل و نقل شکسته است.
 (۳) از حالت فله به حالت بسته بندی تغییر پیدا کرده است.
 (۴) در جعبه ها و بسته های کوچک حمل می شود و به صورت مایع و یا کانتینر نیست.
- ۲۶۷- کنواسیون مربوط به مقررات بین المللی جلوگیری از تصادم در دریاها چه نام دارد؟
 (۱) SOLAS (۲) COLREG (۳) MARPOL (۴) INMARSAT
- ۲۶۸- مهمترین دستورالعمل های نگهداری، بسته بندی و حمل کالاهای خطرناک از طریق دریا کدامند؟
 (۱) SOLAS (۲) MARPOL (۳) IMDG CODE و BLUE BOOK (۴) LONDON OR DUMPING
- ۲۶۹- بارنامه حمل مرکب (Combined Transport Bill of Lading) هنگامی صادر می شود که
 (۱) قرار است حمل کالا با چند نوع کشتی مختلف و از طریق دریا انجام شود.
 (۲) حمل کالا با بیش از یک نوع وسیله نقلیه انجام شود، در این نوع بارنامه لازم است تا حمل کالا در قسمتی از مسیر توسط کشتی انجام شود.
 (۳) قرار است حمل کالا با چند نوع وسیله حمل و نقل زمینی مختلف انجام شود.
 (۴) حمل کالا با بیش از یک نوع وسیله نقلیه انجام شود، در این نوع بارنامه ضرورتی برای حمل کالا در قسمتی از مسیر توسط کشتی وجود ندارد.
- ۲۷۰- کدام شناور به علت بزرگی ابعادش نمی تواند از کانال سوئز عبور کند؟
 (۱) Panamax Ships (۲) Suez Max Ships (۳) Post Suez Max Ships (۴) Post Panamax Ships
- ۲۷۱- ITF چه سازمانی است و بر چه اموری نظارت می کند؟
 (۱) یک سازمان بین المللی است که بر حقوق دریانوردان نظارت می کند.
 (۲) یک سازمان بین المللی است که بر تعرفه های گمرکی نظارت می کند.
 (۳) یک سازمان عضو اتحادیه اروپایی است که بر امور حمل و نقل هوایی نظارت می کند.
 (۴) یک سازمان بین المللی است که بر حقوق کارگران حمل و نقل نظارت می کند.
- ۲۷۲- کدام شناور حمل و نقل کانتینری انجام نمی دهد؟
 (۱) LASH (۲) RO/RO Ships (۳) Trawler Vessels (۴) Feeder Ships

۲۷۳- مهمترین وظیفه Port State Control مستقر در بنادر چیست؟

- (۱) کنترل و بازرسی کشتیها و نظارت بر وضعیت فنی و ایمنی کشتیها بر اساس کنوانسیون های مربوطه و شناسایی شناورهای غیراستاندارد و جلوگیری از تردد آنها تا رفع کاستیها و عیوب.
- (۲) سازماندهی مراکز هماهنگی نجات دریایی و مراحل هماهنگی در ساحل و همچنین بکارگیری روشهای همکاری چند کشور همسایه برای انجام عملیات جستجو و نجات در یک منطقه مشترک.
- (۳) کنترل و بازرسی شناورها جهت جلوگیری از آلودگی دریاها بر اثر نشت مواد آلوده کننده از شناورها و تجهیزات وابسته.
- (۴) بروزرسانی استانداردهای آموزشی، صدور گواهینامه شایستگی و نگهداری دریانوردان.

۲۷۴- کشتیرانی نامنظم چه مفهومی دارد؟

- (۱) به یک سیستم کشتیرانی گفته می شود که مالک کشتی به خاطر استفاده بهینه از فضای خالی انبارها، کشتی های خود را به بنادر متفرقه و خارج از برنامه اعزام می کند.
- (۲) به سیستمی که در آن ناوگان کشتیرانی یک شرکت، بر اساس یک جدول زمانی منظم حرکت نمی کنند.
- (۳) به یک سیستم کشتیرانی گفته می شود که در آن کشتیهای یک شرکت در مسیرهای شناخته شده و تعریف شده ای حرکت نمی کنند.

(۴) هر سه مورد فوق

۲۷۵- مهمترین نوع اجاره وسایل و ادوات حمل و نقل کدامند؟

- (۱) اجاره زمانی، سفری و دربست
- (۲) اجاره توافقی، رهن و اجاره به شرط تملیک
- (۳) قرارداد معین، دربست و اجاره به شرط عدم انتقال مالکیت
- (۴) اجاره فصلی، مناقصه ای و اجاره به شرط عدم انتقال مالکیت

۲۷۶- مهمترین اسناد مورد نیاز جهت حمل کالاهای خطرناک کدامند؟

- (۱) بارنامه و صورت حساب
- (۲) اظهارنامه و صورت حساب
- (۳) بارنامه و گواهی بسته بندی کالای خطرناک
- (۴) اظهارنامه و گواهی بسته بندی کالای خطرناک

۲۷۷- Consolidation در حمل و نقل به کدام معناست؟

- (۱) تجميع بسته های کالای متجانس یک سازمان در یک بسته بزرگتر مانند کانتینر
- (۲) انتقال کالا از یک پایانه دریایی به یک پایانه زمینی و بالعکس
- (۳) انتقال کالا از یک وسیله نقلیه به درون وسیله نقلیه دیگر
- (۴) انتقال کالاها به انبارهای موقت گمرک

۲۷۸- واحد شمارش کانتینرها چیست؟

- (۱) ETA (۲) TEU (۳) ETD (۴) TIR

۲۷۹- Logger به چه نوع وسیله نقلیه ای گفته می شود؟

- (۱) یک نوع وسیله نقلیه احشام
- (۲) وسیله نقلیه ای برای حمل الوار و چوب
- (۳) وسیله ای برای حمل و نقل کالاهای خطرناک
- (۴) یک نوع وسیله نقلیه مخصوص کالاهای سردخانه ای

۲۸۰- FIFS به چه معنی است؟

- (۱) کسی که زودتر آمد زودتر سرویس می بیند.
- (۲) کسی که دیرتر آمد زودتر سرویس می بیند.
- (۳) سرویس بر اساس اولویت های اضطراری.
- (۴) سرویس بر اساس انتخاب تصادفی.

- ۲۸۱- در مدل جامع مدیریت استراتژیک آر.دیوید کدام مورد وجود ندارد؟
 (۱) تدوین استراتژی (۲) نهادینه سازی
 (۳) ارزیابی استراتژی (۴) تخصیص منابع
- ۲۸۲- در مقایسه استراتژی های تجاری و نظامی، مفروضات اساسی استراتژی های تجاری بر پایه می باشند.
 (۱) تعارض (۲) رقابت (۳) مشارکت (۴) برتری جویی
- ۲۸۳- کدام یک جزو استراتژی های تدافعی می باشد؟
 (۱) انحلال (۲) مشارکت (۳) یکپارچگی (۴) واگذاری
- ۲۸۴- در مدل چرخه حیات "گرینر" در مرحله کارآفرینی، سازمان با چه بحرانی روبه رو است؟
 (۱) بحران رهبری (۲) بحران کنترل (۳) بحران استقلال (۴) بحران کاغذبازی
- ۲۸۵- سازمان به مثابه پرده نقاشی است، دلالت به کدام دیدگاه دارد؟
 (۱) مدرن (۲) پست مدرن (۳) کلاسیک (۴) تفسیری
- ۲۸۶- از نظر مارکس، کدام وظیفه مدیریتی باعث از خودبیگانگی نیروی کار شده است؟
 (۱) کنترل (۲) سازماندهی (۳) تقسیم کار و هماهنگی (۴) سازماندهی، تقسیم کار و هماهنگی
- ۲۸۷- کدام دسته از منابع انسانی بخش بین الملل اثربخش تر هستند؟
 (۱) منابع انسانی محلی (۲) منابع انسانی با مهارت عمیق
 (۳) منابع انسانی با چند مهارت (۴) منابع انسانی با مهارت خاص
- ۲۸۸- تولید یک کالای جدید را برای بازار خارجی محصول می نامند.
 (۱) ابداع (۲) تعدیل (۳) بسط (۴) تطبیق
- ۲۸۹- مهمترین عامل تأثیرگذار بر تصمیم خریداران صنعتی چیست؟
 (۱) عوامل محیطی (۲) عوامل اقتصادی (۳) عوامل سازمانی (۴) عوامل بین فردی
- ۲۹۰- مفهوم "گردونه خرده فروشی" عبارتست از:
 (۱) شروع و ادامه کار با هزینه و قیمت بالا
 (۲) شروع و ادامه کار با هزینه و قیمت پایین
 (۳) شروع کار با هزینه و قیمت بالا و در ادامه کاهش هزینه و قیمت
 (۴) شروع کار با هزینه و قیمت پایین و در ادامه افزایش هزینه و قیمت
- ۲۹۱- حد نهایی درگیر شدن در کسب و کار خارجی از طریق است.
 (۱) سرمایه مشترک (۲) واگذاری مشترک (۳) صادرات مستقیم (۴) سرمایه گذاری مستقیم
- ۲۹۲- ایجاد تقاضای انتخابی معمولاً از وظایف کدام نوع تبلیغات است؟
 (۱) ترغیبی (۲) مقایسه ای (۳) تقویتی (۴) جانبدارانه
- ۲۹۳- کدام مورد بر نحوه بکارگیری نظریه عمومی سیستم ها و علم کنترل و ارتباطات در مسائل صنعتی و اجتماعی دلالت دارد؟
 (۱) رویکرد سیستمی (۲) تفکر سیستمی (۳) نظریه عمومی سیستم ها (۴) علم کنترل و ارتباطات
- ۲۹۴- کدام الگوی سازمانی برای تولیداتی که نیازمند تکنولوژی ابتدایی و ساده بوده و در مقیاس کم تولید می شوند، بسیار مناسب است؟
 (۱) الگوی ارگانیک (۲) الگوی کرافت
 (۳) الگوی مکانیک (۴) الگوی ترکیبی مکانیک / ارگانیک
- ۲۹۵- عبارت زیر بیانگر کدام یک از ویژگی های اطلاعات مناسب می باشد؟
 "اطلاعات مفید، اطلاعاتی است که عاری از اشتباه و خطاست، متناسب با نیازهای کاربر است، کامل، دقیق و مرتبط است."
 (۱) زمان (۲) شکل (۳) محتوا (۴) به روز بودن