

اگر دانشگاه اصلاح شود مملکت اصلاح می شود.
امام خمینی (ره)

صبح چهارشنبه

جمهوری اسلامی ایران
وزارت علوم، تحقیقات و فناوری
سازمان سنجش آموزش کشور

آزمون ورودی
دوره های کارشناسی ارشد ناپیوسته داخل
سال ۱۳۸۴

مجموعه مدیریت
(کد ۱۱۴۲)

نام و نام خانوادگی داوطلب:	شماره داوطلبی:
تعداد سؤال: ۱۴۰	مدت پاسخگویی: ۱۵۰ دقیقه

مواد امتحانی رشته مجموعه مدیریت، تعداد و شماره سؤالات

ردیف	مواد امتحانی	تعداد سؤال	از شماره	تا شماره
۱	زبان عمومی و تخصصی (انگلیسی)	۳۰	۱	۳۰
۲	ریاضی و آمار	۴۰	۳۱	۷۰
۳	تئوریهای مدیریت	۴۰	۷۱	۱۱۰
۴	اقتصاد خرد و کلان	۳۰	۱۱۱	۱۴۰

استفاده از ماشین حساب مجاز نمی باشد.

اسفند ماه سال ۱۳۸۳

Part A: Grammar and Vocabulary

Choose the best answer to each question.

- 1- The more we study lasers, ----- uses we discover.
1) more 2) most of 3) the more 4) the most
- 2- A good paragraph must be not only unified and ordered, ----- complete.
1) nor 2) both 3) or 4) but also
- 3- I am ----- to come to the meeting; please apologize for my absence.
1) unable 2) unaware 3) disliked 4) excused
- 4- Mrs. Townsend was left to make all the ----- for the picnic by herself.
1) procedures 2) arrangements 3) provisions 4) organizations
- 5- You'd better set off ten minutes early ----- there is a lot of traffic.
1) in case 2) so that 3) as if 4) even if
- 6- The librarian went to look in the cupboard ----- rare books were kept.
1) that 2) there 3) where 4) which
- 7- The Home-Loan Company ----- the right to cancel this agreement.
1) serves 2) deserves 3) conserves 4) reserves
- 8- It was a complete -----; I never meant to hurt her!
1) guilt 2) crime 3) chance 4) accident

Part B: Cloze Test

Choose the answer that best completes each blank.

It was a Monday morning to the office and, an usual, everyone was busy (9) ----- through their mail before starting work. The other staff had (10) ----- that Nicky, one of the computer (11) -----, had been looking rather miserable recently and they wondered (12) ----- might have happened to make her so depressed.

- 9- 1) sorting 2) sort 3) to sort 4) to be sorting
- 10- 1) recognized 2) realized 3) informed 4) identified
- 11- 1) agencies 2) operators 3) members 4) workers
- 12- 1) it 2) that 3) what 4) if it

Part C: Reading Comprehension

Read the following passage and answer the questions.

At birth, the infant has only the most elementary emotional life. Newborns show an expression of disgust, for example, in response to strong tastes, and show surprise in reaction to sudden changes. They also show interest, which developmental psychologists consider an emotion in its own right. By ten months, infants display the full range of what are considered the basic emotions: joy, anger, sadness, disgust, surprise, and fear. The emergence of the basic emotions during the first year or two of life seems to be programmed by a biological clock for brain development. As the appropriate brain maturation occurs, the various emotions appear in an infant's repertory. For example, studies of brain activity in ten-month-olds show that the right frontal regions are more active during positive emotions, and the left during negative emotions.

- 13- Which of the following is the best title for the passage?
1) Positive and Negative Emotions in Infants
2) Stimulating the Development of Infant Emotions
3) Measuring Infant Intelligence and Brain Development
4) Brain Maturation and Emotional Growth in Infants
- 14- Which of the following is NOT mentioned in the passage as an emotion displayed by a newborn?
1) Interest 2) Surprise 3) Fear 4) Disgust
- 15- The author uses the example of a clock to emphasize which of the following conclusions about infants' emotional behavior?
1) It emerges rapidly 2) It has a complex pattern
3) It develops with predictable regularity 4) It may change from one minute to the next

Directions: Read the following passages and answer the questions.

PASSAGE 1:

J. Burnham, in *The Managerial Revolution* (1941), suggested that the rise of professional managers would create a new class to replace the old ruling class of capitalists. Along with A. A. Berle and G. C. Means (1932), he was responsible for highlighting changes in the way modern firms were run, with the managerial employee replacing the owner as the controller of the corporation. This separation of the ownership of firms from their administration and control resulted from the way share ownership was becoming fragmented and dispersed among numerous small shareholders instead of being concentrated in a few hands.

Some commentators believed that the new influence of salaried employees at the top of corporations would lead to changes in the running of firms. Managers were thought no longer to maximize profits like old-style capitalist owners and to be more socially responsible. In particular, as R. Dahrendorf (1959) suggested, it was thought that the nature of managerial authority would change creating, a new state of shared interests in place of the old conflicts between labour and capital. Managerial legitimacy was thought to depend on managers' claims to technical and professional competence.

- 16- The main idea of the passage is that managers ----- .
 - 1) are responsible for changes in capitalism
 - 2) should allow salaried employers to run firms
 - 3) now help owners to maximize profits
 - 4) have gained more power in capitalist societies
- 17- The word "highlighting" (line 3) is closest in meaning to ----- .
 - 1) controlling
 - 2) emphasizing
 - 3) introducing
 - 4) making
- 18- With the managerial revolution, ----- .
 - 1) corporations will increase employees' salaries
 - 2) managerial authority is becoming fragmented
 - 3) the old ruling class will lose some of its power
 - 4) the conflict between managers and workers has increased
- 19- According to the passage, Burnham ----- .
 - 1) believed that managers formed a new class
 - 2) was the father of the managerial revolution
 - 3) made some changes in the way modern firms were run
 - 4) cooperated with Berle and Means to run modern firms
- 20- According to the passage, it is true that ----- .
 - 1) small shareholders are becoming less powerful
 - 2) firm owners are no longer firm administrators
 - 3) Dahrendorf suggests that all interest be shared by employees
 - 4) managers' technical competence should not affect their legitimacy

PASSAGE 2:

The process of management has two important attributes. Management is in one sense an economic resource that comprises the technical functions connected with administering other resources. These include planning, organizing and integrating a complex division of labour and directing the activities that occur within an enterprise. Management is secondly a structure of control, which ensures the compliance of subordinates and the direction of their activities along the lines laid down from above.

The social control aspect has become prominent in sociology. Starting from the premise that subordinates do not share the same interests as management—which may variously be explained as a consequence of exploitation as in Marxist accounts, of an inevitable conflict between those with and without authority as in R. Dahrendorf's account (1959), or of the competing claims between wages and profits—attention is focused on how managers persuade or compel others to comply with their commands. From this perspective, a large part of the history and development of management in the twentieth century may be seen as the attempt to impose control over potentially recalcitrant employees. The control issue can also be applied

to managers, since subordinate managers do not always share the interests and objectives of their superiors, and there is now a recognition that management is not necessarily homogeneous or united. Conflicts within management are also the subject of organization theory.

- 21- The passage is mainly concerned with ----- .
 1) how to control subordinates
 2) the social aspect of management
 3) the economic resources of managers
 4) a sociological perspective on the division of labour
- 22- The word "premise" (line 7) is closest in meaning to ----- .
 1) preference 2) preparation 3) principle 4) promise
- 23- From a sociological perspective, managers ----- .
 1) should stop attempting to control all employees
 2) are not provided with enough interests
 3) do not form a unified group
 4) are unhappy to be subordinates
- 24- According to the passage, management ----- .
 1) has better be based on the lines laid by employees
 2) is important in sociology just as planning and organizing
 3) helps to administer resources in its economic function
 4) is the only source of authority from Dahrendorf's viewpoint
- 25- The word "These" (line 3) refers to ----- .
 1) attributes 2) functions 3) processes 4) resources
- 26- According to the passage, it is NOT true that ----- .
 1) there are conflicts among managers
 2) according to Marxism managers contribute to exploitation
 3) management as a process has both social and economic aspects
 4) management has a secondary role in controlling activities

PASSAGE 3:

Another condition of administration is the establishment of a distinction between administrators and political office-holders. The distinction has, not surprisingly, been variously pursued through the history of administrative reforms and administrative sciences and among political systems. The Westminster model is peculiar. It provides for an elected and partisan minister who is at once a member of a collectively responsible cabinet and an amateur and changing extrinsic chief of a specific type of administrative organization. However, there have been politically significant variations in ministerialization, in recruitment and formation, and in the professional and legal status of administrative performances as between the generalistic Oxbridge anglophonic ideal, the Napoleonic codification of schools, service and administrative law, and the American Jeffersonian ambivalence about spoils, appointments and business or academic careers.

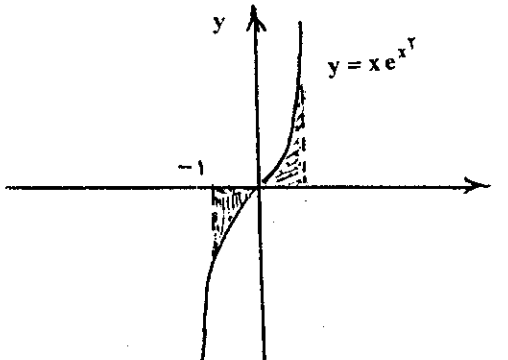
Politics and administration, however, are always in a necessary alliance in order to secure resources, foster institutional legitimation, manage conflicts, facilitate the delivery of services, and invent policy themes. Therefore, administration is not quite bureaucratic in Palmerston's sense of government by appointed office-holders. Yet it is bureaucratic in the sort of organizations it institutionalizes, in those peculiar methods of work and, above all, in its justifications by equity of process rather than substantive outcomes.

- 27- The paragraph before this passage is probably about ----- .
 1) the distinction between administrators and office-holders
 2) the establishment of administration
 3) the conditions of administration
 4) the Westminster model
- 28- The word "foster" (line 13) is closest in meaning to ----- .
 1) favor 2) elect 3) appoint 4) develop

- 29- On the basis of the Westminster model, ----- .
- 1) there may be no distinction between politics and administration
 - 2) office-holders should be elected by organizations
 - 3) ministers do not support a particular group or idea
 - 4) a minister should not manage any organization
- 30- According to the passage, politics ----- .
- 1) can secure resources with the help of administration
 - 2) needs various resources to manage conflicts
 - 3) is bureaucratic from Palmerston's viewpoint
 - 4) should be based on a partisan model

ریاضی و آمار

- ۳۱- اگر $f(x) = e^{-x^2}$, $g(x) = \sqrt{\frac{1-x}{x}}$ باشد دامنه تابع $g \circ f$ کدام است؟
- (۱) $(-\infty, +\infty)$ (۲) $(0, +\infty)$ (۳) $(0, 1]$ (۴) $[-1, 1]$
- ۳۲- برد تابع با ضابطه $f(x) = \ln \frac{x^2}{x^2 + 4}$ در کدام بازه است؟
- (۱) $(0, +\infty)$ (۲) $(-\infty, 0)$ (۳) $(-1, 0)$ (۴) $(0, 1)$
- ۳۳- معکوس تابع $f(x) = e^x - e^{-x}$ از کدام نقطه می‌گذرد؟
- (۱) $(\ln 2, 1)$ (۲) $(\frac{1}{2}, \ln 2)$ (۳) $(\frac{2}{e}, \ln 2)$ (۴) $(\frac{2}{e}, \ln 2)$
- ۳۴- کدام تابع بر روی دامنه خودش نه زوج است و نه فرد؟
- (۱) $f(x) = x[x]$ (۲) $f(x) = |x| \cos x$ (۳) $f(x) = x - \frac{1}{x}$ (۴) $f(x) = \log \frac{1+x}{1-x}$
- ۳۵- حاصل $\lim_{x \rightarrow \infty} (1 + \frac{1}{x^2})^x$ کدام است؟
- (۱) ۱ (۲) e (۳) $\frac{1}{e}$ (۴) $\frac{1}{2e}$
- ۳۶- دو نفر کارشناس اقتصاد، دو نفر کارشناس حسابداری و دو نفر کارشناس مدیریت به چند طریق می‌توانند دور یک میز گرد بنشینند به طوری که افراد هر گروه مقابل هم قرار گیرند؟
- (۱) ۶ (۲) ۸ (۳) ۱۰ (۴) ۱۲
- ۳۷- طول نقطه انفصال نمودار تابع $f(x) = \frac{x-2}{\ln(x+2\sqrt{x})}$ کدام است؟
- (۱) ۲ (۲) $-1 + \sqrt{2}$ (۳) $2 + 2\sqrt{2}$ (۴) $3 - 2\sqrt{2}$
- ۳۸- حاصل $\lim_{n \rightarrow \infty} \frac{1+2+3+\dots+n}{C_n^2}$ کدام است؟
- (۱) ۰ (۲) $\frac{1}{2}$ (۳) ۱ (۴) ۲
- ۳۹- مشتق عبارت $\sqrt[3]{x^2}(x-2)$ به ازای $x = -1$ کدام است؟
- (۱) $-\frac{1}{3}$ (۲) $\frac{2}{3}$ (۳) $\frac{2}{3}$ (۴) ۳
- ۴۰- معادله خط مماس بر منحنی $y = e^{-2x}$ در نقطه‌ای به صفر واقع بر آن کدام است؟
- (۱) $y + 2x = 1$ (۲) $y - 2x = 1$ (۳) $2y + x = 2$ (۴) $2y - x = 2$
- ۴۱- تابع با ضابطه $f(x) = \frac{x^2}{2} - \ln x$ در کدام بازه نزولی است؟
- (۱) $(-1, 1)$ (۲) $(0, 1)$ (۳) $(0, e)$ (۴) $(1, e)$
- ۴۲- طول نقطه عطف نمودار تابع $f(x) = \ln(x^2 + 4)$ با علامت مثبت کدام است؟
- (۱) $\sqrt{2}$ (۲) $\frac{1}{2}$ (۳) ۱ (۴) ۲

- ۴۳ از رابطه $x^2 + 2y^2 - 3xy + 4x = 8$ مقدار $\frac{dy}{dx}$ در نقطه $(2, 1)$ کدام است؟
 (۱) $-\frac{1}{2}$ (۲) $\frac{3}{2}$ (۳) $\frac{5}{2}$ (۴) 3
- ۴۴ در تابع دو متغیری $Z = y.f(x-2y)$ حاصل $\frac{\partial Z}{\partial y} + 2\frac{\partial Z}{\partial x}$ کدام است؟
 (۱) 0 (۲) y (۳) Z (۴) $\frac{Z}{y}$
- ۴۵ کمترین مقدار تابع $Z = x^2 - xy$ با شرط $y + 2x = 6$ کدام است؟
 (۱) -5 (۲) -3 (۳) -2 (۴) -1
- ۴۶ دیفرانسیل کامل تابع $Z = \ln \frac{x+y}{x-y}$ در نقطه $x=2, y=1$ به ازای $\Delta x = 0.01$ و $\Delta y = 0.02$ کدام است؟
 (۱) 0 (۲) 0.01 (۳) 0.02 (۴) 0.03
- ۴۷ نرخ رشد سالانه جمعیتی ۱.۵ درصد است، اگر این نرخ ثابت بماند پس از چند سال این جمعیت دو برابر می شود؟ ($\ln 2 = 0.705$)
 (۱) 43 (۲) 45 (۳) 47 (۴) 49
- ۴۸ اگر $Z = x^2 + y^2 + 3xy - 5y$ و $x = st$ ، $y = 2s - 3t$ ، به ازای $t=2$ ، $s=3$ چقدر است؟
 (۱) -4 (۲) -3 (۳) 1 (۴) 2
- ۴۹ انتگرال $\int \frac{x+4}{x(x+2)} dx$ برابر کدام است؟
 (۱) $\ln \frac{x}{(x+2)^2} + C$ (۲) $\ln \frac{x+2}{x^2} + C$ (۳) $\ln \frac{(x+2)^2}{x} + C$ (۴) $\ln \frac{x^2}{x+2} + C$
- ۵۰ حاصل انتگرال $\int_e^2 \frac{dx}{x \ln x}$ کدام است؟
 (۱) $\ln 2$ (۲) $\ln \frac{1}{2}$ (۳) $\frac{1}{2}e - 1$ (۴) $\frac{1}{2}(e-1)$
- ۵۱ مساحت سایه زده در شکل مقابل کدام است؟
 (۱) $e-1$ (۲) $e - \frac{1}{2}$ (۳) $\frac{1}{2}e - 1$ (۴) $\frac{1}{2}(e-1)$
- 
- ۵۲ اگر $F(x) = \int_1^x \sqrt{t^2 + 4} dt$ باشد مقدار $F(2)$ چقدر است؟
 (۱) 0 (۲) $\sqrt{2}$ (۳) $2\sqrt{2}$ (۴) 2
- ۵۳ اگر $A = \begin{bmatrix} 2 & 5 \\ 1 & 3 \end{bmatrix}$ باشد، ماتریس X از رابطه $AX = I$ کدام است؟ (I ماتریس یکه از مرتبه ۲)
 (۱) $\begin{bmatrix} -3 & 5 \\ 1 & -2 \end{bmatrix}$ (۲) $\begin{bmatrix} -2 & 1 \\ 5 & -3 \end{bmatrix}$ (۳) $\begin{bmatrix} 3 & -5 \\ -1 & 2 \end{bmatrix}$ (۴) $\begin{bmatrix} 2 & 1 \\ 5 & 3 \end{bmatrix}$
- ۵۴ حاصل دترمینان $\begin{vmatrix} 1 & 2 & 2 \\ 1 & -2 & 5 \\ 2 & 5 & 3 \end{vmatrix}$ کدام است؟
 (۱) 0 (۲) 3 (۳) 4 (۴) 5
- ۵۵ از دستگاه معادلات $2x + y + z = 5$ و $\frac{2x-1}{3} = \frac{y+1}{2} = \frac{z+3}{-1}$ مقدار y کدام است؟
 (۱) 1 (۲) 3 (۳) -1 (۴) -5

۵۶- در یک تحقیقات، افراد جامعه به طبقات کم درآمد، متوسط و پر درآمد تقسیم‌بندی شده‌اند. کدام نوع مقیاس اندازه‌گیری متغیرها مورد بحث است؟

- (۱) اسمی (۲) ترتیبی (۳) فاصله‌ای (۴) نسبی

۵۷- راننده اتومبیلی $\frac{1}{3}$ مسافت مورد نظر را با سرعت ثابت ۶۰ کیلومتر در ساعت و بقیه مسافت را با سرعت ۸۰ کیلومتر در ساعت رفته است. سرعت متوسط در این مسافت چند کیلومتر در ساعت است؟

- (۱) ۷۰ (۲) ۷۱/۵ (۳) ۷۲ (۴) ۷۳/۳۳

۵۸- در ۵۰ داده آماری میانه $Md = 12$ ، $\sum_{i=1}^{50} x_i = 550$ است. اگر $A = \sum_{i=1}^{50} |x_i - 12|$ و $B = \sum_{i=1}^{50} |x_i - 11|$ آنگاه:

- (۱) $A < B$ (۲) $A = B$ (۳) $A > B$ (۴) $A = B - 1$

۵۹- در جدول داده‌های آماری مد (Mo) کدام است؟

حدود دسته	۱۵-۱۸	۱۸-۲۱	۲۱-۲۴	۲۴-۲۷
فراوانی	۱۸	۲۳	۳۴	۲۵

- (۱) ۲۱/۹۰ (۲) ۲۲/۶۵

- (۳) ۲۲/۸۵ (۴) ۲۳/۱۵

۶۰- در جدول داده‌های سؤال ۵۹ مقدار میانگین $\mu = 22.5 - b$ است. عدد b کدام است؟

- (۱) ۰/۸۶ (۲) ۰/۹۲ (۳) ۱/۰۲ (۴) ۱/۱۲

۶۱- در ۸۰ داده آماری میانگین و انحراف معیار به ترتیب ۵ و ۲ محاسبه شده‌اند. اگر به هر یک از داده‌های موجود ۱ واحد افزوده شود، درصد ضریب پراکندگی داده‌های جدید کدام است؟

- (۱) ۲۵ (۲) ۳۳ (۳) ۳۵ (۴) ۴۰

۶۲- در یک کارخانه کمپوت سازی میانگین وزن محصولات ۲۵۰ گرم و واریانس ۲/۲۵ محاسبه شده است. طبق قانون چسبی شرف وزن حداقل ۶۴ درصد از این نوع محصولات در کدام بازه قرار می‌گیرد؟

- (۱) (۲۴۵، ۲۵۵) (۲) (۲۴۶، ۲۵۴) (۳) (۲۴۷/۵، ۲۵۲/۵) (۴) (۲۴۷/۷۵، ۲۵۲/۷۵)

۶۳- در یک توزیع با میانگین ۱۱/۲ و انحراف معیار ۵ ضریب چولگی پیرسون برابر ۰/۰۸ محاسبه شده است. مقدار مد و نوع چولگی کدام است؟

- (۱) ۱۰/۸ چولگی به راست (۲) ۱۰/۸ چولگی به چپ (۳) ۱۱/۶ چولگی به راست (۴) ۱۱/۶ چولگی به چپ

۶۴- پنج کارمند را در اطاق‌های ۲ و ۳ نفره به تصادف جای می‌دهیم احتمال اینکه دو نفر موردنظر از آنان در یک اطاق جای نداشته باشند کدام است؟

- (۱) ۰/۳ (۲) ۰/۴ (۳) ۰/۵ (۴) ۰/۶

۶۵- دو تاس را بطور متوالی پرتاب می‌کنیم. احتمال اینکه عدد تاس دوم حداقل ۲ واحد از عدد تاس اول بیشتر باشد، کدام است؟

- (۱) $\frac{2}{9}$ (۲) $\frac{5}{18}$ (۳) $\frac{7}{18}$ (۴) $\frac{11}{36}$

۶۶- به ازای کدام مقدار a تابع $f(X=x) = \frac{1}{100} [2(10-x) + a]$ ؛ $x=1, 2, \dots, 10$ یک تابع احتمال است؟

- (۱) -۱ (۲) ۰ (۳) ۱ (۴) ۲

۶۷- در تابع احتمال مقابل امید ریاضی $(2x-1)$ چقدر است؟

x	۰	۱	۲	۳
$f(x)$	۰/۲	۰/۳	۰/۴	۰/۱

- (۱) ۱/۴ (۲) ۱/۶

- (۳) ۲/۴ (۴) ۱/۸

۶۸- احتمال اینکه هر پرتاب بازیکنی به هدف اصابت کند $\frac{2}{3}$ است. احتمال اینکه سومین پرتابی که به هدف اصابت می‌کند پنجمین پرتاب وی باشد، کدام است؟

- (۱) $\frac{16}{81}$ (۲) $\frac{8}{81}$ (۳) $\frac{16}{27}$ (۴) $\frac{8}{27}$

۶۹- توزیع نمرات دانشجویان یک دانشکده بامیانگین ۱۴ و واریانس ۲/۲۵ یک توزیع نرمال است. اگر یک دانشجو از بین آنان به تصادف انتخاب شود با کدام احتمال نمره بالاتر از ۱۷ خواهد داشت؟ ($S_0^2 = 0.4772$)

- (۱) ۰/۲۸۸۶ (۲) ۰/۰۴۵۶ (۳) ۰/۰۱۱۴ (۴) ۰/۰۲۲۸

۷۰- ضریب همبستگی بین دو متغیر X و Y در جدول مقابل کدام است؟

X	۲	۵	۸
Y	۳	۱۰	۱۴

- (۱) $\frac{11}{2\sqrt{31}}$ (۲) $\frac{11}{2\sqrt{25}}$

- (۳) $\frac{5}{\sqrt{31}}$ (۴) $\frac{5}{\sqrt{27}}$

- ۷۱- زمانی که مدیریت تغییرات سریع و عدم اطمینان محیطی زیاد را پیش‌بینی می‌کند، کدامیک از استراتژی‌های چهارگانه کارآمدتر می‌باشد؟
 (۱) آینده‌نگر (۲) تدافعی (۳) تحلیلی (۴) واکنشی
- ۷۲- بدون توجه به بُعد ایستا و پویای محیطی، هرچه محیط از پیچیدگی بیشتری برخوردار باشد، ساختارها برای آنکه با عدم اطمینانهای محیطی برخورد نمایند، بیشتر حالت به خود می‌گیرند.
 (۱) کاملاً متمرکز (۲) نیمه متمرکز (۳) عدم تمرکز (۴) شبکه‌ای
- ۷۳- یکی از دامهایی که مدیریت ممکن است به آن گرفتار شود، آن است که در تصمیم‌گیریها، اعضاء جلسه شیفته یک تفکر شده و از اندیشیدن به سایر نظرات بازمانند، این دام نام دارد.
 (۱) تفکر هاله‌ای یا گروه‌اندیشی (۲) گروه اندیشی یا تک فکری (۳) تک فکری یا گزینش ادراکی (۴) گروه اندیشی یا تک فکری
- ۷۴- کدام استراتژی به مدیریت امکان می‌دهد که تغییرات را پیش‌بینی کند و به جای واکنش بعد از عمل، جرح و تعدیلات داخلی را به موقع انجام دهد و خود را برای رویارویی با محیط آماده سازد؟
 (۱) ایمن‌سازی (۲) هموارسازی (۳) سهمیه‌بندی (۴) کنکاش محیطی
- ۷۵- جامعه‌پذیری در کدامیک از مراحل فرهنگ جای دارد؟
 (۱) ایجاد و شکل‌گیری (۲) ایجاد خرده فرهنگها (۳) حفظ و صیانت (۴) یادگیری و انتقال
- ۷۶- در مدل رشد سازمانی، رشد از طریق تفویض اختیار موجه موجب کدام بحران می‌شود؟
 (۱) بحران استقلال (۲) بحران تکامل (۳) بحران کنترل (۴) بحران تشریفات زائد
- ۷۷- هرگاه یکی از اعضاء سازمان با حالت پدران به فرد دیگری که او نیز دچار همین حالت است ارتباط برقرار کند، نتیجه چه خواهد بود؟
 (۱) ارتباط تسهیل می‌گردد. (۲) ارتباطی برقرار نمی‌گردد. (۳) مانع ارتباطی ایجاد می‌گردد. (۴) حالت صمیمانه ایجاد می‌گردد.
- ۷۸- این نظریه که تجزیه و تحلیل سازمانی باید از تطبیق سازمان با محیط به درک چگونگی پیدایی گروهها و از میان رفتن آنها تغییر جهت دهد، نظریه نام دارد.
 (۱) درک گروهی (۲) جمعیت - محیط (۳) متن - حاشیه (۴) محیط اجتماعی
- ۷۹- در سازمان بر مبنای امکان لوٹ مسئولیت و گناه عدم انجام امور را به دوش سایر واحدها انداختن بیشتر است.
 (۱) تولید (عملیات) (۲) مشتری (۳) منطقه (۴) وظیفه
- ۸۰- سازمانی که فعالیت‌های غیراستراتژیک را در زنجیره ارزشی مشخص قرار داده و آنها را به واحدهای خارجی محول می‌کند، چه نام دارد؟
 (۱) سازمان بدون مرز (۲) سازمان پابندی (۳) سازمان پروژه‌ای (۴) سازمان ماتریسی
- ۸۱- تفاوت عمده تیم (Team) با گروه (Group) کدام است؟
 (۱) کارایی افراد در گروهها بیشتر از تیم است.
 (۲) تعداد اعضای گروه از تعداد اعضای تیم بیشتر است.
 (۳) تیم کاری به پدیده هم‌افزایی منجر می‌شود ولی در گروه الزاماً چنین نیست.
 (۴) روش مورد استفاده در گروه، مورد قبول کلیه اعضای گروه است در حالی که تیم چنین نیست.
- ۸۲- برای ریشه‌کن کردن عادات زشت، کدام اقدامها باید صورت گیرد؟
 (۱) قطع روابط فیزیکی، قطع روابط اجتماعی، قطع منابع اطلاعاتی، قطع حمایت اجتماعی، تجربه تحقیر کردن
 (۲) جابجایی فیزیکی، قطع روابط اجتماعی، قطع منابع اطلاعاتی، قطع حمایت اجتماعی، تجربه تحقیر شدن
 (۳) قطع روابط اجتماعی، قطع منابع اطلاعاتی، قطع حمایت اجتماعی، برقراری ارتباط مستمر میان تمایل به تغییر فرد با پاداش و عدم تمایل با تنبیه
 (۴) جابجایی فیزیکی، قطع حمایت اجتماعی، تجربه تحقیر شدن و برقراری ارتباط مستمر میان تمایل به تغییر فرد با پاداش و عدم تمایل با تنبیه
- ۸۳- در راهبرد تغییر مشارکتی از کدام الگوی ارتباطی استفاده می‌شود؟
 (۱) خوشه‌ای (۲) ستاره‌ای (۳) دایره‌ای (۴) زنجیره‌ای
- ۸۴- مهمترین عاملی که موجب موقعیت استراتژیک یافتن سازمان می‌گردد چیست؟
 (۱) تغییرات محیطی (۲) خط مشی اجتماعی (۳) نوع بازار (۴) منابع انسانی
- ۸۵- شاخص‌های تعهد مدیر به سازمانش عبارتند از:
 (۱) حفظ تمرکز صحیح بر کار، ساده کردن کار و اهل عمل بودن
 (۲) ساختن فضای سازمان، حمایت از مدیران عالی و رعایت ارزشهای اساسی سازمان
 (۳) نشان دادن استقلال در فکر و عمل، کسب مهارت‌های لازم و پذیرش انتقادهای سازنده
 (۴) نشان دادن علاقه و شناسایی مثبت کارکنان، دادن بازخورد ارشادی و ترغیب کارکنان به خلاقیت
- ۸۶- برای حل مسائل پیچیده، ساختار گروه باید با کدام سازوکار شکل بگیرد؟
 (۱) تفکیک افقی زیاد (۲) تفکیک عمودی زیاد (۳) تلفیق افقی (۴) تلفیق عمودی
- ۸۷- مدیری که مرتب پیشنهاد دارد و دائماً به دنبال جلب حمایت دیگران است، چه نوع مدیری می‌باشد؟
 (۱) پریشان افکار (۲) جنگجو (۳) خلاق (۴) صلح‌جو

- ۸۸- ریشه و اهمیت مهارت در روابط انسانی:
 (۱) محیط کار است.
 (۲) کمک به دیگران است.
 (۳) توجه به دیگران است.
 (۴) توسعه اهداف و انگیزه‌های مشترک در گروه است.
- ۸۹- رنسیس لیکرت اعتقاد داشت که:
 (۱) یکی از مهمترین پیشرفت‌ها در مطالعات سازمانها پیدایش تئوری اقتضا بود.
 (۲) اصولاً قرن بیست و یکم، قرن توسعه رفتار سازمانی و علوم رفتاری در همه ابعاد در مدیریت سازمان است.
 (۳) نیازهای شخصی مدیران، ادراکات و سلیقه‌های شخصی آنها به اندازه سازمان، ساختار آن و طبیعت و مقام و موقعیتی که آنها در سازمان احراز می‌کنند ارتباط دارد.
 (۴) مدیران با عملکرد بهتر در سازمانهای بازرگانی، مدیرانی بوده‌اند که از سیستمهای مؤثر اندازه‌گیری عملیات (ارزشیابی) استفاده کرده‌اند.
- ۹۰- اندیشمندان اغلب از بهره‌وری، غیبت، درصد تغییر و تبدیلات و رضایت شغلی به عنوان عوامل در رفتار سازمانی نام می‌برند.
 (۱) وابسته (۲) میانی (۳) مستقل (۴) جایگزین
- ۹۱- چهار نوع طرح تحقیقاتی مشهور در مطالعات علوم رفتاری عبارتند از:
 (۱) قضیه اداری، تحقیق میدانی، تحقیق آزمایشگاهی و تحقیق تجربی
 (۲) تحقیق تجربی، تحقیق آزمایشگاهی، نمونه‌گیری و تجربه
 (۳) واحد آزمایش، واحد کنترل، تجربه و تغییر و تبدیل قضیه اداری
 (۴) گردآوری مطالعات آماری، نگارش مطالب از نگاه مشاهده‌گر، کشف حقایق و ارزشیابی مسائل واقعی در زندگی سازمانی
- ۹۲- زمانی که تعداد بیشتری شغل نسبت به تعداد شاغلانی که باید آنها را اشغال کنند وجود دارد، سازمانها به:
 (۱) مدیریت رفتار سازمانی پیشرفته‌ای نیاز دارند.
 (۲) تشویق و تهییج کارکنان به نوآوری نیاز دارند.
 (۳) داوطلبان کار فاقد مهارتهای مورد نیاز سازمانها از نظر نوع و درجه کیفیت نیاز دارند.
 (۴) سیاستهای مدیریت منابع انسانی پیشرفته‌ای نیاز دارند.
- ۹۳- سه نوع مهارت انسانی که کاتز برای موفقیت مدیران در صحنه ارتباطات سازمانی قائل است، کدامند؟
 (۱) ادراکی، سیستمی و اصلاحی
 (۲) شخصی، مطالعاتی و ادراکی
 (۳) شخصی، هدایتی و اصلاحی
 (۴) درونی، ادراکی و تشخیصی
- ۹۴- نظام رفتار سازمانی به:
 (۱) مطالعه سیستمی ادراکات و رفتارها می‌پردازد.
 (۲) علایق کارکنان و فهم رضایت آنان از کار کمک می‌کند.
 (۳) مدیریت و هدایت عوامل فردی، گروهی و سازمانی اطلاق می‌شود.
 (۴) منظور پیدا کردن روابط علت و معلولی و حل مسائل رفتاری در سازمان بوجود آمد.
- ۹۵- بطوری که کیت دیویس و چاپمن نیز اشاره کرده‌اند از مطالعه منابع مختلف چنین نتیجه‌گیری می‌شود که:
 (۱) روابط انسانی به مراتب فراتر از یک وظیفه سازمانی و بلکه جدا از آن است.
 (۲) مهمترین وظیفه در روابط انسانی احساس وظیفه و توجه به نیازهای دیگران است.
 (۳) مبحث روابط انسانی به دلیل اختلاط با رفتار سازمانی بطور کلی از صفحه ادبیات مدیریت حذف شده است.
 (۴) به انسان به عنوان مهمترین جزء سازمان از نظر اجتماعی، روانشناسی و فیزیکی نگاه می‌شود.
- ۹۶- مدیران آموخته‌اند که اگر قرار است مدیران مؤثری باشند، باید پیشرفت کیفیت را با کدام نتایج نشان دهند؟
 (۱) نژاد، فرهنگ، برونگرایی و تنوع نیروی کار
 (۲) توجه کافی به منابع انسانی و روحیات و رفتار کارکنان
 (۳) مشتریان راضی‌تر، کارکنان فعال‌تر، محصولات بهتر و روشهای تازه‌تر حل مسائل سازمانی
 (۴) تجدید ساختار سازمانها و کاهش هزینه‌ها، پیوند بین مدیران و کارکنان و تعهدات تاریخی آنها
- ۹۷- چندین نیرو در تغییر طبیعت مدیریت در سازمان دخالت دارند که عبارتند از:
 (۱) فرد، گروه، سازمان و جامعه
 (۲) اخلاق، عضویت، کیفیت و رضایت شغلی
 (۳) کیفیت کار، استهلاک نیروها، قضاوت ضعیف و دشمنی ناشی از نتایج غیرسالم
 (۴) قدرت نیروی انسانی، تنوع فرهنگی، تغییرات مداوم و مستمر و تعهدات روانی جدید بین کارکنان و مدیران
- ۹۸- طرفداران مکتب ساختارگرایان اجتماعی (Social Constructionist) معتقدند:
 (۱) شروع برداشت فردی می‌تواند موجب نگرشی فراتر از ساختارهای موجود سازمان شود.
 (۲) سازمان و مدیریت را به عنوان اجزاء آمیخته به هم که قادرند به صورت یک کل فعالیت کنند باید شناخت.
 (۳) مدیریت را به عنوان یک مرجع و منبع فعالیتهای فنی که روابط اجتماعی را دست‌کم می‌گیرد، باید نگاه کرد.
 (۴) پدیده‌ها را جدا از پوسته فرهنگی، تاریخی و اجتماعی خود نمی‌توان مطالعه و پیرامون آن قضاوت کرد.
- ۹۹- مطالعات بحرانی (Critical method) در جستجوی:
 (۱) نجات فرد و سازمان از یکنواختی است.
 (۲) روشنایی بخشیدن و تغییر شکل دادن به روابط قدرت است.
 (۳) تقاضای یکسان فنون علمی برای اداره مسائل مدیریتی است.
 (۴) تغییرات اساسی و ضروری در صورت قدرت در مدیریت هستند.

- ۱۰۰- علمای رفتار سازمانی در یک کلام وحدت دارند و معتقدند خداوند:
 (۱) راه حل اداره صحیح انسان را در درک علائق آنها قرار داد.
 (۲) امکان تحقق هدفهای سازمان را با نقش مؤثر خود و تشخیص موقعیت فراهم می‌سازد.
 (۳) کلید موفقیت در استفاده صحیح از علوم رفتاری را (در سازمان) تشخیص موقعیت قرار داد.
 (۴) همه چیزهای ساده را به جسم انسان داد ولی او از نظر روانی بسیار پیچیده و غیرقابل پیش‌بینی است.
 مهمترین هدف مدیران منابع انسانی در سازمانها کدام است؟
- ۱۰۱- (۱) افزایش بهره‌وری نیروهای انسانی (۲) افزایش رضایتمندی نیروهای انسانی
 (۳) تأمین نیازهای مادی و روانی کارکنان (۴) تأمین نیروی انسانی مورد نیاز سازمان
- ۱۰۲- آموزش حساسیت جهت ایجاد و یا ارتقای مورد استفاده قرار می‌گیرد.
 (۱) دانش شغلی (۲) دانش سازمانی (۳) مهارت‌های ارتباطی (۴) مهارت‌های تصمیم‌گیری
- ۱۰۳- استفاده از کدامیک از نظریه‌های حقوق و دستمزد تورم‌زا می‌باشد؟
 (۱) کارآیی (۲) هزینه زندگی (۳) عرضه و تقاضا (۴) قدرت پرداخت
- ۱۰۴- بزرگترین عامل انحراف در ارزشیابی شایستگی کارکنان عبارت است از:
 (۱) ارزشیابی‌های ذهنی (۲) تمایل به ارفاق (۳) تعمیم گروهی (۴) گرایش به تبعیض
- ۱۰۵- از بهترین منابع اطلاعات برای تجزیه شغل کدام است؟
 (۱) مدیران عالی (۲) مدیران میانی (۳) کارکنان عملیاتی (۴) سرپرستهای واحدها
- ۱۰۶- انواع نحوه استقرار یک طرح جدید در سازمان عبارتند از:
 (۱) یکباره، تدریجی، موازی و آزمایشی (۲) ترکیبی، آزمایشی و موازی
 (۳) تدریجی، ساده و یکباره (۴) یکباره، آزمایشی و موازی
- ۱۰۷- از آثار و علائم مشکلات موجود در سیستمها و روشها که غالباً بجای مشکل اصلی مورد توجه قرار می‌گیرد، عبارتند از:
 (۱) افزایش بیش از حد استعفا، اضافه کاری بیش از حد و وجود اشتباهات مداوم
 (۲) اضافه کاری بیش از حد، کافی نبودن تسهیلات و وسایل کار و مناسب نبودن محل کار
 (۳) موجود نبودن تخصصهای لازم، عدم وجود روشهای کاری منظم و نداشتن مدیران متخصص
 (۴) وجود اشتباهات مداوم، صحیح نبودن شکل و ترکیب سازمان و کافی نبودن تعداد پرسنل متخصص
 تکنیک‌ها و فنون کمی که برای ساده کردن سیستمها و بهبود روشها به کار می‌رود، عبارتند از:
- ۱۰۸- (۱) برنامه‌ریزی خطی، تئوری خط نوبت و تکنیک شبیه‌سازی
 (۲) برنامه‌ریزی خطی، نمودار جا و مکان و تئوری خط نوبت
 (۳) تئوری خط نوبت، تکنیک شبیه‌سازی و نمودار سازمان
 (۴) جدول شمارش و اندازه‌گیری کار، پژوهش عملیاتی و جدول تقسیم کار
- ۱۰۹- تکنیکها و فنون کیفی که برای ساده کردن سیستمها و بهبود روشها به کار می‌رود عبارتند از:
 (۱) برنامه‌ریزی خطی، تئوری خط نوبت و جدول تقسیم کار (۲) جدول تقسیم کار، نمودار جریان کار و نمودار جا و مکان
 (۳) شمارش و اندازه‌گیری کار، کنترل فرم و تکنیک شبیه‌سازی (۴) نمودار سازمان، تئوری خط نوبت و برنامه‌ریزی خطی
- ۱۱۰- مهمترین محدودیت چارچوب نظریه سیستمی کدام است؟
 (۱) آنتروپی منفی (۲) انتزاعی بودن آن (۳) ابهام در هدف (۴) پیچیده بودن آن

- ۱۱۱- در تابع تقاضای $P = 100 - 2X$ زمانی که قیمت کالا برابر با ۸۰۰ ریال است درآمد نهایی چند ریال است؟
(۱) ۴۰۰ (۲) ۵۰۰ (۳) ۶۰۰ (۴) ۸۰۰
- ۱۱۲- مصرف کننده‌ای تنها دو کالای X و Y را مصرف می‌کند، (X بر روی محور افقی و Y بر روی محور عمودی قرار دارند)، اگر قیمت کالای X ده درصد و قیمت کالای Y، پانزده درصد افزایش یابد، در این صورت قید بودجه مصرف کننده:
(۱) به سمت بالا منتقل شده و پرسیبتر می‌شود.
(۲) به سمت بالا منتقل شده و کم شیبتر می‌شود.
(۳) به سمت پایین منتقل شده و پر شیبتر می‌شود.
(۴) به سمت پایین منتقل شده و کم شیبتر می‌شود.
- ۱۱۳- در صورتی که $\frac{MU_X}{MU_Y}$ برای فرد A بزرگتر از $\frac{MU_X}{MU_Y}$ برای فرد B باشد، در کدام حالت فرد A می‌تواند مطلوبیت کل خود را افزایش دهد؟
(۱) با وارد کردن X در مبادله و دریافت مقدار بیشتر Y از فرد B
(۲) با وارد کردن Y در مبادله و دریافت مقدار بیشتر X از فرد B
(۳) با وارد کردن X و Y و مبادله هر دو
(۴) با وارد کردن X و Y و مبادله هر دو، به شرط اینکه فرد B نیز تمایل به مبادله داشته باشد.
- ۱۱۴- کشش قیمتی تقاضا برای دو منحنی تقاضای موازی
(۱) حتماً برابر است.
(۲) مطمئناً منفی است.
(۳) برای منحنی بالاتر لزوماً بیشتر است.
(۴) در برخی نقاط می‌تواند با یکدیگر برابر باشد.
- ۱۱۵- افزایش کشش قیمتی تقاضا، در زمان وضع مالیات بر بازار، باعث
(۱) افزایش بار مالیاتی عرضه کننده و کاهش بار مالیاتی مصرف کننده می‌شود.
(۲) کاهش بار مالیاتی عرضه کننده و افزایش بار مالیاتی مصرف کننده می‌شود.
(۳) تغییری در بار مالیاتی عرضه کننده و مصرف کننده نمی‌شود.
(۴) افزایش بار اضافی (رفاه گمشده) مالیات می‌گردد.
- ۱۱۶- اعلام قیمت بالاتر از قیمت تعادلی بازار توسط دولت
(۱) مازاد عرضه ایجاد می‌کند.
(۲) تقاضای کالا را کاهش می‌دهد.
(۳) ایجاد بازار سیاه می‌کند.
(۴) مازاد تقاضا ایجاد می‌کند.
- ۱۱۷- شیب منحنی تقاضای کالای پست :
(۱) صفر است.
(۲) نزولی است.
(۳) صعودی است.
(۴) بی‌نهایت است.
- ۱۱۸- تابع تولید همگن از درجه ۲ نشان می‌دهد که
(۱) تابع سود، صعودی است.
(۲) تابع هزینه کل، نزولی است.
(۳) تابع هزینه کل، نزولی است.
(۴) بازدهی نسبت به مقیاس صعودی است.
- ۱۱۹- تفاوت «سود اقتصادی» با «سود حسابداری» این است که در محاسبه سود اقتصادی:
(۱) تمامی درآمدها را محاسبه می‌کنیم.
(۲) بعضی درآمدها را محاسبه نمی‌کنیم.
(۳) هزینه‌ها، هزینه‌های فرصت می‌باشد.
(۴) هزینه اجاره و بهره مربوط به دارایی خود را محاسبه نمی‌کنیم.
- ۱۲۰- منحنی هزینه متوسط ثابت همیشه:
(۱) عمودی است.
(۲) صعودی است.
(۳) نزولی است.
(۴) موازی محور Xها است.
- ۱۲۱- در تولید با دو نهاده متغیر، ناحیه اقتصادی تولید جایی است که
(۱) تولید نهایی دو عامل تولید منفی باشد.
(۲) شیب منحنی تولید یکسان نزولی باشد.
(۳) نسبت نهاده‌ها با نسبت قیمت نهاده‌ها برابر باشد.
(۴) تولید نهایی دو عامل علامتی مخالف یکدیگر داشته باشد.
- ۱۲۲- در طول مسیر توسعه بنگاه:
(۱) هزینه ثابت کل در حال افزایش است.
(۲) تولید نهایی هر دو نهاده بزرگتر از صفر است.
(۳) مقدار استفاده از هر دو نهاده در حال افزایش است.
(۴) نرخ نهایی فنی جانشین L به جای K در حال تغییر است.
- ۱۲۳- در بازار انحصار کامل، همواره قیمت است.
(۱) بزرگتر از درآمد نهایی
(۲) بزرگتر از درآمد متوسط
(۳) بزرگتر از هزینه متوسط
(۴) معادل هزینه نهایی
- ۱۲۴- در کدام یک از شرایط، بازار محصول، رقابت خالص نیست؟
(۱) بی‌کشش بودن تقاضا
(۲) یکسان و مشابه بودن کالاها و خدمات بازار
(۳) ثابت بودن هزینه متوسط محصول
(۴) وجود سهم ناچیز هر خریدار و یا فروشنده به گونه‌ای که با خرید یا فروش خود بر قیمت اثر گذار نباشد.
- ۱۲۵- اگر در سطح تولید تعادلی، بنگاه رقابتی در شرایط: $Min AVC < P < ATC$ باشد، بنگاه فعالیت تولیدی خود را:
(۱) گسترش می‌دهد.
(۲) تعطیل می‌کند.
(۳) تعطیل نمی‌کند.
(۴) محدودتر می‌سازد.
- ۱۲۶- برای محاسبه درآمد ملی (NI) باید استهلاک را از GNP به قیمت کسر نمود.
(۱) بازار
(۲) ثابت
(۳) جاری
(۴) عوامل
- ۱۲۷- درآمد ملی، کدام یک از عوامل زیر را شامل نمی‌شود؟
(۱) اجاره
(۲) سود سپرده
(۳) مزد و حقوق
(۴) خرید کالاهای واسطه‌ای

- ۱۲۸- اگر حجم پول بیشتر از مقدار تقاضای پول باشد:
 (۱) درآمد ملی کاهش خواهد یافت.
 (۲) درآمد ملی افزایش خواهد یافت.
 (۳) نرخ بهره کاهش خواهد یافت.
 (۴) نرخ بهره افزایش خواهد یافت.
- ۱۲۹- نقطه تقاطع منحنی‌های IS و LM، نقطه تعادل است.
 (۱) بازار سرمایه و ارز
 (۲) همزمان کلیه بازارها در اقتصاد
 (۳) همزمان بازار پول و بازار کالاها و خدمات
 (۴) همزمان بازارهای پول، کالاها، خدمات و نیروی کار
- ۱۳۰- افزایش نرخ تنزیل مجدد در جهت خنثی نمودن اثر انبساطی فروش اوراق قرضه به منزله اجرای کدام نوع سیاست است؟
 (۱) پولی انقباضی تدافعی (۲) پولی انقباضی تعرضی (۳) پولی انبساطی تدافعی (۴) پولی انبساطی تعرضی
- ۱۳۱- افزایش میل نهایی به مصرف موجب می‌شود.
 (۱) مصرف زدگی در اقتصاد
 (۲) افزایش درآمد ملی تعادلی
 (۳) کاهش میزان مصرف
 (۴) کاهش میل نهایی به سرمایه‌گذاری
- ۱۳۲- منحنی فیلیپس رابطه میان کدام عوامل را تشریح می‌کند؟
 (۱) تورم و نرخ بهره
 (۲) بیکاری و تغییر در دستمزدها
 (۳) بیکاری، تغییر در تورم و حجم پول
 (۴) بیکاری، تورم و تغییر در دستمزدها
- ۱۳۳- در یک الگوی دو بخشی اگر میل نهایی به پس انداز ۰/۲۵ باشد، افزایش ۲۰۰ واحد در سرمایه‌گذاری منجر به چه تغییری در درآمد ملی تعادلی خواهد شد؟
 (۱) افزایش ۸۰۰ واحد (۲) کاهش ۸۰۰ واحد (۳) افزایش ۲۰۰ واحد (۴) کاهش ۲۰۰ واحد
- ۱۳۴- کدام یک از نظریه‌های مصرف مرتبط با حفظ عادات مصرفی است؟
 (۱) نظریه کینز (۲) نظریه دوزنبری (۳) نظریه مادیگیلیانی (۴) نظریه فریدمن
- ۱۳۵- سیاست پولی هنگامی بیشترین تأثیر را بر درآمد ملی تعادلی دارد که:
 (۱) IS عمودی باشد. (۲) IS افقی باشد. (۳) IS شیب مثبت داشته باشد. (۴) LM افقی و IS عمودی باشد.
- ۱۳۶- چه رابطه‌ای بین میل نهایی به مصرف (MPC) و میل متوسط به مصرف (APC) در کوتاه مدت برقرار است؟
 (۱) $MPC = APC$ (۲) $MPC > APC$ (۳) $APC > MPC$ (۴) $MPC + APC = 1$
- ۱۳۷- ارزش افزوده برای یک واحد تولیدی عبارت است از درآمد حاصل از فروش منهای
 (۱) مصارف واسطه‌ای (۲) استهلاک (۳) مالیات (۴) هزینه‌ها
- ۱۳۸- تفاوت بین تولید ناخالص ملی و تولید ناخالص داخلی، است.
 (۱) خالص مالیات‌های مستقیم (۲) خالص مالیات‌های غیر مستقیم
 (۳) خالص درآمد عوامل از خارج (۴) هزینه استهلاک سرمایه‌ها
- ۱۳۹- طبق نظریه مقداری پول، افزایش معادل ۱۴٪ در حجم پول و ۲٪ در سرعت گردش پول در یک سال معین منجر به خواهد شد.
 (۱) ۱۶٪ افزایش در تولید ناخالص ملی واقعی (۲) ۱۲٪ کاهش در تولید ناخالص ملی اسمی
 (۳) ۱۲٪ کاهش در تولید ناخالص ملی واقعی (۴) ۱۶٪ افزایش در تولید ناخالص ملی به قیمت‌های جاری
- ۱۴۰- افزایش هزینه‌های دولتی همراه با کاهش مالیات‌ها یک سیاست:
 (۱) مالی انبساطی است. (۲) مالی انقباضی است.
 (۳) پولی انبساطی و مالی انقباضی است. (۴) پولی انقباضی و مالی انبساطی است.

اگر دانشگاه اصلاح شود مملکت اصلاح می شود.
امام خمینی (ره)

عصر چهارشنبه

جمهوری اسلامی ایران
وزارت علوم، تحقیقات و فناوری
سازمان سنجش آموزش کشور

آزمون ورودی
دوره های کارشناسی ارشد ناپیوسته داخل
سال ۱۳۸۴

مجموعه مدیریت
(کد ۱۱۴۲)

شماره داوطلبی:

نام و نام خانوادگی داوطلب:

مدت پاسخگویی: ۱۸۰ دقیقه

تعداد سؤال: ۱۸۰

مواد امتحانی رشته مجموعه مدیریت، تعداد و شماره سؤالات

ردیف	مواد امتحانی	تعداد سؤال	از شماره	تا شماره
۱	مالیه عمومی و بودجه	۳۰	۱	۳۰
۲	حسابداری دولتی	۳۰	۳۱	۶۰
۳	تحقیق در عملیات (بازرگانی و صنعتی)	۳۰	۶۱	۹۰
۴	مدیریت مالی	۳۰	۹۱	۱۲۰
۵	مدیریت تولید	۳۰	۱۲۱	۱۵۰
۶	بازاریابی	۳۰	۱۵۱	۱۸۰

استفاده از ماشین حساب مجاز نمی باشد.

اسفند ماه سال ۱۳۸۳

- ۱- ویژگی کالاها و خدمات عمومی عبارت است از:
- (۱) عدم امکان تولید توسط بخش خصوصی و حضور در کلیه توابع مصرف افراد جامعه
 - (۲) تولید و عرضه توسط دولت و دارای مصرف کننده صرفاً دولتی
 - (۳) غیرقابل رقیب بودن از نظر تولیدی و استثناء ناپذیری از نظر مصرفی
 - (۴) غیرقابل رقیب بودن از نظر مصرفی و استثناء ناپذیری از نظر تولیدی
- سیاست های مالی انبساطی در کدام مورد منظور نشده است؟
- ۲- (۱) افزایش هزینه های عمومی
(۲) کاهش هزینه های عمومی
(۳) کاهش مالیات ها
(۴) افزایش هزینه های عمومی و کاهش مالیات ها بطور همزمان
- ۳- اصل شخصی ساختن مالیات به این مفهوم است که:
- (۱) موقعیت اجتماعی شخص در نرخ مالیات بر درآمد وی بی تأثیر است.
 - (۲) نرخ مالیات بر درآمد هر شخص با توجه به وضعیت اجتماعی وی مشخص می شود.
 - (۳) وضعیت درآمدی شخص مالیات دهنده و وضعیت اجتماعی وی مورد توجه قرار بگیرد.
 - (۴) میزان مالیات بر درآمد پرداختی هر شخص با توجه به موقعیت اجتماعی وی مشخص می شود.
- ۴- در صورتی که بر اساس قوانین مالیاتی کشور نرخ مالیات بر نقل و انتقالات بلاعوض در زمان حیات و پس از مرگ (مالیات بر ارث) برابر باشد:
- (۱) نرخ حقیقی مالیات بر ارث کمتر از نرخ قانونی این مالیات خواهد بود.
 - (۲) نرخ حقیقی مالیات بر ارث بیشتر از نرخ قانونی این مالیات خواهد بود.
 - (۳) نرخ حقیقی مالیات بر نقل و انتقالات بلاعوض و مالیات بر ارث برابر خواهد بود.
 - (۴) نرخ حقیقی مالیات بر نقل و انتقالات بلاعوض بیشتر از نرخ قانونی آن خواهد بود.
- ۵- در سیر تکوین مفهوم بودجه، استفاده از بودجه به عنوان ابزار برنامه ریزی راهبردی، تأکید بر کدام روش بودجه ریزی دارد؟
- (۱) افزایشی
 - (۲) عملیاتی
 - (۳) بر مبنای صفر
 - (۴) بر مبنای طرح ریزی و برنامه ریزی
- ۶- نظارت مالی از طریق اعمال می گردد.
- (۱) ذیحساب
 - (۲) گزارش توجیهی
 - (۳) تخصیص اعتبار
 - (۴) تبادل موافقت نامه
- ۷- فرآیند طبقه بندی عملیاتی بودجه ای عبارت است از:
- (۱) امور، فصل، برنامه، فعالیت یا طرح
 - (۲) فعالیت یا طرح، فصل، امور
 - (۳) امور، فصل، برنامه، فعالیت یا طرح
 - (۴) فصل، برنامه، امور، فعالیت یا طرح
- ۸- کدام گزینه شرط تغییر بودجه شرکت های دولتی نیست؟
- (۱) تغییر در بودجه مصوب، باعث کاهش سهم سود دولت نگردد.
 - (۲) تغییر در بودجه مصوب، باعث کاهش ارقام مالیات دولت نگردد.
 - (۳) تغییر در بودجه مصوب، باعث افزایش استفاده شرکت از درآمد عمومی نگردد.
 - (۴) تغییر در بودجه مصوب، باعث افزایش استفاده از ردیف بودجه ای (کمکی) شرکت مربوطه نگردد.
- ۹- تأمین اعتبار در فرآیند تفصیلی اجرای بودجه از مصادیق کنترل است.
- (۱) قبل از عملیات
 - (۲) حین عملیات
 - (۳) بعد از عملیات
 - (۴) قبل و بعد از عملیات
- ۱۰- در مقایسه بودجه دولت و بودجه افراد در زندگی شخصی آنان می توان گفت:
- (۱) بودجه دولتها و بودجه اشخاص در اصل و معنا کاملاً متفاوتند.
 - (۲) دولتها و رای تنظیم بودجه، از سلاقی افراد در زندگی شخصی آنان نیز الگو می گیرند.
 - (۳) اصول و ضوابط حاکم بر بودجه دولتها تابع ذوق و سلیقه دولتمردان و بودجه افراد تابع عادات شخصی آنان است.
 - (۴) بودجه دولتها از اصول و ضوابط علمی و منطقی تبعیت می نماید در حالی که بودجه افراد تابع اخلاق و عادات فردی و شخصی است.
- ۱۱- در نظریه عدم تعادل بودجه، طرفداران سیاست بودجه ای نامتعادل کدام نقش را از دولت انتظار دارند؟
- (۱) ثبات، رشد و توسعه اقتصادی
 - (۲) مقابله با کشورهای متخاصم
 - (۳) برقراری عدالت اجتماعی
 - (۴) برقراری امنیت داخلی
- ۱۲- کدام مفهوم در رابطه با انتقال مالیات نادرست است؟
- (۱) انتقال مالیات به فعالیت های قبلی تابع شرایط عرضه است.
 - (۲) انتقال مالیات به فعالیت های بعدی تابع شرایط تقاضاست.
 - (۳) انتقال مالیات به فعالیت های بعدی تابع شرایط عرضه است.
 - (۴) صرفنظر از شرایط عرضه و تقاضا انتقال مالیات تابع شرایط اقتصادی است.
- ۱۳- ضریب فزاینده مالیات
- (۱) از نظر قدر مطلق برابر با ضریب فزاینده هزینه های دولت است.
 - (۲) برابر با ضریب فزاینده هزینه های دولت است.
 - (۳) یک عدد مثبت، ولی کوچکتر از یک است.
 - (۴) یک عدد منفی است.
- ۱۴- مالیات بر واردات جزئی از درآمدهای دولت است.
- (۱) اختصاصی
 - (۲) عمومی
 - (۳) تصدی گری ها
 - (۴) ناشی از اعمال حاکمیت
- ۱۵- کدام مالیاتها جزء مالیاتها ی غیرمستقیم نمی باشند؟
- (۱) مالیات بر مصرف
 - (۲) مالیات بر ارزش افزوده
 - (۳) مالیات بر اضافه ارزش
 - (۴) مالیات بر فروش بصورت متراکم

- ۱۶- ضریب فزاینده تأمین مالی افزایش هزینه‌ها از طریق:
- (۱) مالیاتها برابر صفر است.
 - (۲) استقراض از شبکه بانکی و مالیات برابر است.
 - (۳) مالیاتها بزرگتر از استقراض از شبکه بانکی است.
 - (۴) استقراض از شبکه بانکی بزرگتر از ضریب فزاینده مالیاتهاست.
- ۱۷- در فرآیند بودجه‌ریزی، مرحله اجرای بودجه منطبق بر کدام وظیفه (فرآیند فرعی) مدیریتی می‌باشد؟
- (۱) هماهنگی و رهبری
 - (۲) سازماندهی و هماهنگی
 - (۳) سیاست‌گذاری و برنامه‌ریزی
 - (۴) سازماندهی
- ۱۸- در شرایط اشتغال ناقص افزایش هزینه‌های عمومی منجر به..... می‌شود.
- (۱) کاهش تولید و رکود
 - (۲) کاهش تولید و افزایش نرخ تورم
 - (۳) افزایش تولید و درآمد ملی
 - (۴) کاهش تولید و درآمد ملی
- ۱۹- اعمال نظارت قضایی بر طبق قانون اساسی ایران بر عهده کدام نهاد است؟
- (۱) سازمان بازرسی کل کشور
 - (۲) دیوان محاسبات عمومی
 - (۳) دیوان عدالت اداری
 - (۴) دیوان عالی کشور
- ۲۰- اصل شمولیت یا اصل تفصیل، اصل..... را در بر می‌گیرد.
- (۱) تخصیص
 - (۲) عدم تخصیص
 - (۳) انعطاف پذیری
 - (۴) جامعیت و کاملیت بودجه
- ۲۱- کدامیک از مفاهیم زیر در رابطه با «اوراق قرضه ملی» نادرست است؟
- (۱) تمام افراد جامعه حق مشارکت در خرید و فروش آن داشته باشند.
 - (۲) تمام افراد جامعه قادر به مشارکت در خرید و فروش آن باشند.
 - (۳) در تأمین کمبود مالی دولت و با توجه به حجم فروش آن مؤثر باشد.
 - (۴) جهت اجرای سیاست‌های پولی و مالی دولت به طور مؤثر کاربرد داشته باشد.
- ۲۲- وظایف کلی دولت‌ها در چارچوب مالیه عمومی عبارت است از:
- (۱) وظیفه تعدیلی، تخصیصی و توزیعی
 - (۲) وظیفه تخصیصی، توزیعی و تثبیتی
 - (۳) وظیفه تخصیصی، تثبیتی و تعدیلی
 - (۴) وظیفه توزیعی، تثبیتی و تعدیلی
- ۲۳- دخالت دولت در هنگام بروز انحصارات به این دلیل است که انحصارات ...
- (۱) کارایی بازار را مختل می‌کنند.
 - (۲) تولید کمتری را به بازار عرضه می‌کنند.
 - (۳) قیمت بالاتری را در بازار وضع می‌کنند.
 - (۴) تکنولوژی را جانشین نیروی کار می‌کنند.
- ۲۴- در صورت وجود عوامل مثبت بیرونی، بهتر است دولت از کدام طریق وارد بازار شود؟
- (۱) دریافت مالیات و کنترل قیمت‌ها
 - (۲) دریافت مالیات
 - (۳) کنترل قیمت‌ها
 - (۴) پرداخت یارانه
- ۲۵- کدام معیار، برای اندازه‌گیری تغییرات در رفاه اقشار جامعه مناسب است؟
- (۱) اضافه رفاه مصرف‌کنندگان و عرضه‌کنندگان
 - (۲) میزان بیکاری و اشتغال در جامعه
 - (۳) تغییرات قیمت‌ها در بازار
 - (۴) میزان افزایش درآمدها
- ۲۶- منظور از عبارت «ارقام منظور در بودجه باید بطور ناخالص قید گردند» این است که:
- (۱) درآمد شرکتهای دولتی در بودجه بصورت ناخالص منظور شود.
 - (۲) درآمدهای احتمالی دستگاههای دولتی در بخش جداگانه منظور شود.
 - (۳) درآمدها و هزینه‌های دستگاههای دولتی با هم تهاثر نشده و هریک در بخش مربوط به خود منظور شوند.
 - (۴) هزینه‌های احتمالی برای تحصیل درآمدهای دستگاههای دولتی بصورت جداگانه در بودجه منظور شود.
- ۲۷- کدام قانون بیان می‌کند که با افزایش درآمد سرانه در یک سیستم اقتصادی، اندازه نسبی بخش عمومی نیز افزایش می‌یابد؟
- (۱) قانون پیگو
 - (۲) قانون پیکاک - وایزمن
 - (۳) قانون واگنر
 - (۴) قانون مارشال
- ۲۸- طبق اصل «توانایی پرداخت»:
- (۱) دولت باید بر اساس درآمد افراد از آنها مالیات دریافت کند.
 - (۲) دولت باید بر اساس نیاز افراد، نرخ مالیاتی متعلقه را تعدیل کند.
 - (۳) مالیات دهندگان باید با توجه به توانایی پرداخت خود در تأمین هزینه‌های دفاعی دولت شرکت کنند.
 - (۴) مالیات دهندگان باید با توجه به توانایی پرداخت خود در تأمین هزینه‌های دولت شرکت کنند.
- ۲۹- اصل تخصیص بودجه مرتبط با کدام یک از موارد زیر است؟
- (۱) تخصیص کلیه درآمدهای دولت به برنامه‌های دولت
 - (۲) ارائه جزئیات کلیه برنامه‌های دولت در خصوص هزینه‌ها
 - (۳) هزینه کردن مطابق با آنچه در بودجه تعیین و اجازه داده شده است
 - (۴) عدم امکان جابجایی هزینه‌ها به دلیل تصویب آنها در ابتدای تنظیم بودجه
- ۳۰- در استفاده از استقراض برای تأمین کسری بودجه، کدام روش موجب افزایش تورم می‌شود؟
- (۱) انتشار اوراق قرضه
 - (۲) دریافت وام از بانک‌ها
 - (۳) وام از منابع خارجی بصورت یوزانس
 - (۴) وام از منابع خارجی بصورت بیع متقابل

- ۳۱- حساب مستقل تأمین مالی و بازپرداخت دیون بلندمدت مربوط به کدام گروه از حساب‌های مستقل است؟
(۱) وجوه امانی (۲) وجوه سپرده (۳) وجوه سرمایه‌ای (۴) وجوه دولتی
- ۳۲- در صورت استفاده از روش حسابداری دو طرفه برای مقاصد کنترل بودجه‌ای، مرحله تأمین اعتبار فقط در سیستم حسابداری قابل ثبت است.
(۱) تعهدی (۲) نقدی
- ۳۳- رعایت کدام یک از اصول پذیرفته شده حسابداری، شرایط لازم را برای جلوگیری از تجاوز هزینه و سایر پرداخت‌ها از اعتبارات مصوب تخصیص یافته حساب‌های مستقل وجوه دولتی فراهم می‌سازد؟
(۱) اصل تعداد حساب‌های مستقل (۲) اصل بودجه‌بندی و کنترل بودجه‌ای
(۳) اصل قابلیت‌های حسابداری و گزارشگری مالی (۴) اصل لزوم نگهداری حساب‌های مستقل برای وجوه دولتی
- ۳۴- استفاده از معیار اندازه‌گیری جریان منابع مالی در حسابداری حساب‌های مستقل با کدام یک از معادله‌های زیر سازگار است؟
(۱) دارایی = بدهی جاری + مازاد (۲) دارایی = بدهی + حقوق صاحبان سهام
(۳) دارایی جاری = بدهی + مازاد تخصیص نیافته (۴) دارایی جاری = بدهی جاری + اندوخته‌ها + مازاد تخصیص نیافته
- ۳۵- صورت وضعیت شماره (۲) که به ذیحسابی سازمان دولتی ابلاغ شده است معادل ۱۴۵۰۰ هزار ریال بوده است. در صورتی که مبلغ صورت وضعیت شماره (۱) معادل ۲۰۰۰ هزار ریال و نرخ مالیات ۵ درصد، سپرده حسن انجام کار ۱۰ درصد، بیمه سهم پیمانکار ۱٫۶ درصد و بیمه سهم کارفرما ۴/۴ درصد باشد، مبلغ قابل پرداخت به پیمانکار چند هزار ریال است؟
(۱) ۹۸۷۵ (۲) ۱۰۴۲۵ (۳) ۱۲۰۹۳ (۴) ۱۱۴۵۵
- ۳۶- بر اساس بیانیه ۳۴ مصوب GASB گزارشگری مالی فعالیت‌های بازرگانی دولت‌های ایالتی و محلی امریکا بر مبنای تعهدی و معیار اندازه‌گیری جریان منابع صورت می‌گیرد.
(۱) کامل - اقتصادی (۲) کامل - مالی (۳) تعدیل شده - اقتصادی (۴) تعدیل شده - مالی
- ۳۷- تصویب و اجرای بیانیه ۳۴ مصوب GASB موجب تحقق و ارتقای سطح مسئولیت پاسخگویی
(۱) مالی و عملیاتی گزارشگری مالی دولت‌های ایالتی و محلی امریکا گردیده است.
(۲) عملیاتی گزارشگری مالی دولت‌های ایالتی و محلی امریکا گردیده است.
(۳) مالی گزارشگری مالی دولت‌های ایالتی و محلی امریکا گردیده است.
(۴) مالی و عملیاتی گزارشگری مالی دولت‌های ایالتی و محلی امریکا گردیده است.
- ۳۸- سازمان دولتی «الف» ماشین‌آلاتی را در سال جاری به مبلغ ۲۵۰۰۰/۰۰۰ ریال بصورت نقد خریداری می‌نماید، کدام یک از آر‌تیکل‌های زیر در دفاتر حساب مستقل وجوه تملک دارایی‌های سرمایه‌ای ثبت می‌شود؟
(۱) هزینه سنواری ۲۵۰۰۰/۰۰۰ بدهکار - بانک پرداخت ۲۵۰۰۰/۰۰۰ بستانکار
(۲) دارایی سرمایه‌ای ۲۵۰۰۰/۰۰۰ بدهکار - بانک پرداخت ۲۵۰۰۰/۰۰۰ بستانکار
(۳) هزینه سال جاری ۲۵۰۰۰/۰۰۰ بدهکار - بانک پرداخت ۲۵۰۰۰/۰۰۰ بستانکار
(۴) ماشین‌آلات ۲۵۰۰۰/۰۰۰ بدهکار - بانک پرداخت جاری ۲۵۰۰۰/۰۰۰ بستانکار
- ۳۹- حساب مستقل یک واحد مستقل است در حالی که گروه حساب یک واحد مستقل است.
(۱) مالی - حسابداری (۲) حسابداری - مالی (۳) مالی و حسابداری - حسابداری (۴) حسابداری - مالی و حسابداری
- ۴۰- در حسابداری نیمه تعهدی برای شناسایی و ثبت هزینه‌ها از کدام مبنای حسابداری استفاده می‌شود؟
(۱) نقدی (۲) تعهدی کامل (۳) تعهدی تعدیل شده (۴) نقدی تعدیل شده
- ۴۱- اطلاعات زیر از دفاتر حسابداری سال ۸۲ حساب مستقل وجوه اختصاصی یک مؤسسه دولتی که مجاز به انتقال مانده وجوه مصرف نشده به سال مالی بعد نمی‌باشد، استخراج شده است:

درآمد پیش‌بینی شده	۳۰/۰۰۰ میلیون ریال
درآمد وصولی	۳۵/۰۰۰ میلیون ریال
هزینه و سایر پرداخت‌ها	۲۸/۰۰۰ میلیون ریال

مانده وجوه مصرف نشده مؤسسه در سال ۸۲ چند میلیون ریال است؟

(۱) ۲/۰۰۰ (۲) ۵/۰۰۰ (۳) ۷/۰۰۰ (۴) ۹/۰۰۰

- ۴۲- اگر درآمد اختصاصی پیش‌بینی شده سال مالی یک مؤسسه مبلغ ۳۵/۰۰۰ میلیون ریال، درآمد اختصاصی وصولی مؤسسه در همان سال مبلغ ۳۳/۰۰۰ میلیون ریال و هزینه و سایر پرداخت‌های سال مالی نیز مبلغ ۳۰/۰۰۰ میلیون ریال باشد، در این صورت:
- (۱) درآمد اختصاصی قابل انتقال به حساب خزانه ۸/۰۰۰ میلیون ریال است.
(۲) درآمد اختصاصی مصرف نشده قابل انتقال به حساب خزانه ۲/۰۰۰ میلیون ریال است.
(۳) درآمد اختصاصی مصرف نشده قابل انتقال به حساب خزانه مبلغ ۳/۰۰۰ میلیون ریال است.
(۴) درآمد اختصاصی مصرف نشده قابل انتقال به حساب خزانه مبلغ ۵/۰۰۰ میلیون ریال است.

- ۴۳- اگر درآمد اختصاصی پیش‌بینی شده سال ۸۲ یک دانشگاه دولتی که مجاز به انتقال مانده وجوه مصرف نشده به سال بعد می‌باشد، مبلغ ۵۰۰/۰۰۰ میلیون ریال و درآمد وصولی همان دانشگاه مبلغ ۵۲۰/۰۰۰ میلیون ریال و هزینه و سایر پرداخت‌های سال مالی مبلغ ۴۷۰/۰۰۰ میلیون ریال باشد، حساب مازاد تخصیص نیافته حساب مستقل وجوه اختصاصی در پایان سال مبلغ
 (۱) ۳۰/۰۰۰ میلیون ریال کاهش می‌یابد.
 (۲) ۳۰/۰۰۰ میلیون ریال افزایش می‌یابد.
 (۳) ۵۰/۰۰۰ میلیون ریال کاهش می‌یابد.
 (۴) ۵۰/۰۰۰ میلیون ریال افزایش می‌یابد.
- ۴۴- اگر مبلغ اعتبارات تخصیص یافته ۶ ماهه اول سال حساب مستقل وجوه اعتبارات هزینه یک مؤسسه دولتی مبلغ ۲۰۰/۰۰۰ میلیون ریال و اعتبارات تخصیص یافته ۹ ماهه مبلغ ۳۰۰/۰۰۰ میلیون ریال باشد، کدام عبارت در مورد ثبت اعتبارات تخصیص یافته صحیح است؟
 (۱) اعتبارات تخصیص یافته در ۶ ماهه و ۹ ماهه به ترتیب ۲۰۰/۰۰۰ میلیون و ۱۰۰/۰۰۰ میلیون ریال افزایش می‌یابد.
 (۲) اعتبارات تخصیص یافته در ۶ ماهه و ۹ ماهه به ترتیب ۲۰۰/۰۰۰ میلیون و ۳۰۰/۰۰۰ میلیون ریال افزایش می‌یابد.
 (۳) اعتبارات تخصیص یافته در ۶ ماهه و ۹ ماهه به ترتیب ۲۰۰/۰۰۰ میلیون و ۵۰۰/۰۰۰ میلیون ریال افزایش می‌یابد.
 (۴) اعتبارات تخصیص یافته در ۶ ماهه ۲۰۰/۰۰۰ میلیون ریال افزایش و در ۹ ماهه ۱۰۰/۰۰۰ میلیون ریال کاهش می‌یابد.
- ۴۵- اگر اندوخته تعهدات قطعی نشده سال ۸۲ حساب مستقل وجوه اعتبارات هزینه یک مؤسسه دولتی که به سال ۸۳ انتقال یافته است، مبلغ ۲۰/۰۰۰ هزار ریال باشد و کالای مورد سفارش مربوط به این اندوخته در سال ۸۳ با مبلغ ۲۵/۰۰۰ هزار ریال تحویل شود. ثبت هزینه در دفاتر سال ۸۳ حساب مستقل، کدام است؟
 (۱) هزینه سال جاری مبلغ ۲۵/۰۰۰ هزار ریال بالغ می‌گردد.
 (۲) هزینه از محل اعتبار سنواتی بالغ بر ۲۵/۰۰۰ هزار ریال می‌گردد.
 (۳) هزینه سال جاری مبلغ ۵/۰۰۰ هزار ریال و هزینه از محل اعتبار سنواتی مبلغ ۲۰/۰۰۰ هزار ریال می‌باشد.
 (۴) هزینه از محل اعتبار سنواتی مبلغ ۵/۰۰۰ هزار ریال و هزینه سال جاری مبلغ ۲۰/۰۰۰ هزار ریال می‌باشد.
- ۴۶- مانده حساب‌های حساب مستقل وجوه اعتبارات هزینه‌ای در پایان سال مالی ۸۲ به شرح زیر از دفتر کل استخراج شده است.

هزینه سال جاری	۲۳۰/۰۰۰ میلیون ریال
پیش پرداخت سال جاری	۱۰/۰۰۰ میلیون ریال
علی‌الحساب سال جاری	۱۵/۰۰۰ میلیون ریال
دریافتی از خزانه	۲۲۰/۰۰۰ میلیون ریال
تنخواه گردان حسابداری	۴۰/۰۰۰ میلیون ریال

- اگر آخرین درخواست وجه بابت هزینه‌های انجام شده مبلغ ۱۰/۰۰۰ میلیون ریال باشد، مانده نقدی تنخواه گردان حسابداری که باید به حساب خزانه برگشت شود، چند میلیون ریال خواهد بود؟
 (۱) ۵/۰۰۰ (۲) ۱۵/۰۰۰ (۳) ۲۰/۰۰۰ (۴) ۳۰/۰۰۰
 مانده‌های زیر از دفاتر حسابداری حساب مستقل وجوه اعتبارات هزینه‌ای و در پایان سال مالی استخراج شده است.

پیش پرداخت سنواتی	۲۰/۰۰۰ هزار ریال
علی‌الحساب سنواتی	۳۰/۰۰۰ هزار ریال
هزینه از محل اعتبار سنواتی	۱۵۰/۰۰۰ هزار ریال
اندوخته پیش پرداخت و علی‌الحساب سنواتی	۲۲۵/۰۰۰ هزار ریال

- با توجه به مانده‌های فوق، میزان پیش پرداخت‌های سنواتی که به صورت نقد واریز لیکن به حساب خزانه انتقال نیافته است، چند هزار ریال است؟
 (۱) ۷۵/۰۰۰ (۲) ۶۰/۰۰۰ (۳) ۵۰/۰۰۰ (۴) ۲۵/۰۰۰
- ۴۸- صورت وضعیت قطعی یک پروژه عمرانی با مبلغ ۱۲/۰۰۰ میلیون ریال به کارفرما تسلیم گردیده که با مبلغ ۱۰/۰۰۰ میلیون ریال مورد تأیید کارفرما قرار گرفته است. در صورتی که مبلغ آخرین صورت وضعیت موقت همان پروژه ۱۱/۰۰۰ میلیون ریال باشد، کارکرد صورت وضعیت قطعی:
 (۱) مبلغ ۱/۰۰۰ میلیون ریال است.
 (۲) مبلغ ۱/۰۰۰ میلیون ریال منفی است.
 (۳) مبلغ ۲/۰۰۰ میلیون ریال است.
 (۴) مبلغ ۲/۰۰۰ میلیون ریال منفی است.
- ۴۹- صورت وضعیت قطعی یک پروژه عمرانی با مبلغ ۱۵/۰۰۰ میلیون ریال به مهندسین مشاور تحویل و مشاور مبلغ صورت وضعیت را به مبلغ ۱۳/۵۰۰ میلیون ریال تقلیل و کارفرما این صورت وضعیت را با مبلغ ۱۳/۰۰۰ میلیون ریال مورد تأیید قرار می‌دهد. در صورتی که مبلغ آخرین صورت وضعیت موقت پروژه مبلغ ۱۲/۵۰۰ میلیون ریال باشد کارکرد صورت وضعیت قطعی چند میلیون ریال خواهد بود؟
 (۱) ۵۰۰ (۲) ۱/۰۰۰ (۳) ۲/۰۰۰ (۴) ۲/۵۰۰

- ۵۰- اگر مالیات‌های مستقیم و قطعی سال ۸۲ دولت که دارای شرایط قابلیت اندازه‌گیری و قابلیت وصول بوده‌اند، بالغ بر ۲۵۰/۰۰۰ میلیارد ریال گردد و از این مبلغ ۲۰۰/۰۰۰ میلیارد ریال آن وصول شده باشد و همچنین مالیات‌های غیرمستقیم وصولی همان سال نیز مبلغ ۱۰۰/۰۰۰ میلیارد ریال باشد، در این صورت درآمد سال ۸۲ دولت در مبنای بالغ بر میلیارد ریال است.
- (۱) نیمه تعهدی - ۳۵۰/۰۰۰
(۲) نقدی - ۳۵۰/۰۰۰
(۳) تعهدی تعدیل شده - ۳۰۰/۰۰۰
(۴) تعهدی تعدیل شده - ۳۵۰/۰۰۰
- ۵۱- قوانین و مقررات مالی کشورها از جمله ایران، بر مصرف منابع مالی عمومی در محل قانونی و صحیح تأکید کرده است. تحقق این موضوع از طریق کدام یک از اصول پذیرفته شده حسابداری دولتی مصوب GASB صورت می‌گیرد؟
- (۱) اصل تعداد حساب‌های مستقل
(۲) اصل مبنای حسابداری تعهدی
(۳) اصل بودجه‌بندی و کنترل بودجه‌ای
(۴) اصل لزوم نگهداری حساب‌های مستقل برای وجوه دولتی
- ۵۲- سیستم تأمین اعتبار و ایجاد تعهد بر اساس کدام یک از اصول پذیرفته شده حسابداری دولتی مصوب GASB صورت می‌گیرد؟
- (۱) اصل قابلیت‌های حسابداری و گزارشگری مالی دولتی
(۲) اصل مبنای حسابداری تعهدی
(۳) اصل بودجه‌بندی، کنترل بودجه‌ای و استفاده از حساب‌های بودجه‌ای
(۴) اصل لزوم نگهداری حساب‌های مستقل برای وجوه دولتی
- ۵۳- اگر در حسابداری حساب‌های مستقل معادله زیر حاکم باشد:
- «دارایی جاری = بدهی جاری + اندوخته‌ها + مازاد تخصیص نیافته»
- (۱) در گزارشگری مالی بر اندازه‌گیری جریان منابع مالی تأکید می‌شود.
(۲) در گزارشگری مالی بر اندازه‌گیری جریان منابع اقتصادی تأکید می‌شود.
(۳) در گزارشگری مالی بر مبنای نقدی و اندازه‌گیری جریان منابع مالی تأکید می‌شود.
(۴) در گزارشگری مالی بر مبنای تعهدی و اندازه‌گیری جریان منابع اقتصادی تأکید می‌شود.
- ۵۴- اگر مالیات‌های مستقیم و قطعی سال ۸۲ دولت که دارای شرایط قابلیت اندازه‌گیری و قابلیت وصول بوده‌اند، بالغ بر ۳۵۰/۰۰۰ میلیارد ریال بوده که از مبلغ مذکور ۳۰۰/۰۰۰ میلیارد ریال آن وصول شده است. اگر میزان وصولی مالیات‌های غیرمستقیم همان سال نیز مبلغ ۱۵۰/۰۰۰ میلیارد ریال باشد، در این صورت درآمد مالیاتی سال ۸۲ دولت در مبنای مبلغ میلیارد ریال است.
- (۱) تعهدی کامل - ۵۰۰/۰۰۰
(۲) نقدی کامل - ۵۰۰/۰۰۰
(۳) نقدی تعدیل شده - ۴۵۰/۰۰۰
(۴) تعهدی تعدیل شده - ۴۵۰/۰۰۰
- ۵۵- اگر در سال مالی ۸۲ مبلغ ۶۰۰/۰۰۰ هزار ریال کالا و خدمات تحویل و انجام شده باشد و از مبلغ مذکور ۵۲۰/۰۰۰ هزار ریال پرداخت گردیده باشد و مانده پیش پرداخت‌ها و علی‌الحساب‌های همان سال نیز به ترتیب ۳۰/۰۰۰ هزار و ۵۰/۰۰۰ هزار ریال باشد، در این صورت کدام گزینه صحیح نیست؟
- (۱) هزینه سال ۸۲ در مبنای تعهدی مبلغ ۶۰۰/۰۰۰ هزار ریال است.
(۲) هزینه سال ۸۲ در مبنای نقدی مبلغ ۶۰۰/۰۰۰ هزار ریال است.
(۳) هزینه سال ۸۲ در مبنای نقدی تعدیل شده مبلغ ۶۰۰/۰۰۰ هزار ریال است.
(۴) هزینه سال ۸۲ در مبنای نیمه تعهدی مبلغ ۶۰۰/۰۰۰ هزار ریال است.
- ۵۶- اگر در حسابداری حساب مستقل معادله زیر حاکم باشد:
- «دارایی = بدهی + خالص دارایی‌ها (مازاد)»
- (۱) در گزارشگری مالی بر اندازه‌گیری جریان منابع مالی تأکید می‌شود.
(۲) در گزارشگری مالی بر اندازه‌گیری جریان منابع اقتصادی تأکید می‌شود.
(۳) در گزارشگری مالی بر مبنای تعهدی و اندازه‌گیری جریان منابع مالی تأکید می‌شود.
(۴) در گزارشگری مالی بر مبنای نقدی و اندازه‌گیری جریان منابع اقتصادی تأکید می‌شود.
- ۵۷- در نظام حسابداری و گزارشگری مالی مبتنی بر حساب‌های مستقل هر حساب مستقل (Fund):
- (۱) یک واحد مالی جداگانه است.
(۲) یک واحد حسابداری جداگانه است.
(۳) یک واحد گزارشگری مالی حقوقی است.
(۴) یک واحد مالی و یک واحد حسابداری جداگانه است.
- ۵۸- در صورتی که از حسابداری دو طرفه برای تأمین اعتبار و کنترل بودجه استفاده شود و همزمان با تأمین اعتبار، بهای برآوردی کالای سفارشی به مبلغ ۱۰۰/۰۰۰ هزار ریال، مبلغ ۴۰/۰۰۰ هزار ریال نیز پیش پرداخت شود:
- (۱) حساب اعتبارات تعهد نشده مبلغ ۱۰۰/۰۰۰ هزار ریال بستانکار می‌شود.
(۲) حساب اعتبارات تخصیص یافته مبلغ ۱۰۰/۰۰۰ هزار ریال بستانکار می‌شود.
(۳) حساب اندوخته اعتبار تعهدات احتمالی مبلغ ۶۰/۰۰۰ هزار ریال و حساب اندوخته اعتبار پرداخت‌های غیرقطعی مبلغ ۴۰/۰۰۰ هزار ریال بستانکار می‌شوند.
(۴) حساب اندوخته تعهدات احتمالی مبلغ ۱۰۰/۰۰۰ هزار ریال و حساب اندوخته اعتبار پرداخت‌های غیرقطعی مبلغ ۴۰/۰۰۰ هزار ریال بستانکار می‌شوند.
- ۵۹- کدام مورد از تفاوت‌های سازمان‌های بخش عمومی و بخش خصوصی محسوب نمی‌شود؟
- (۱) بودجه‌بندی و کنترل بودجه‌ای (۲) سود به عنوان انگیزه تأسیس (۳) تأمین کنندگان منابع مالی (۴) مالکیت
- ۶۰- مرحله تعهد از مراحل انجام هزینه در کدام یک از موارد زیر تحقق می‌یابد؟
- (۱) تحویل کالا یا انجام خدمت و انعقاد قرارداد
(۲) درخواست کالا توسط واحد درخواست کننده
(۳) تحویل کالا یا انجام خدمت و یا اجرای قرارداد
(۴) تأیید مبلغ قابل پرداخت به موجب مدارک اثبات کننده

۶۱- مسئله برنامه‌ریزی خطی زیر را در نظر بگیرید:

$$\max z = \sum_{j=1}^n c_j x_j$$

$$\text{s.t.} \quad \sum_{j=1}^n a_{ij} x_j = b_i, \quad i=1, \dots, m$$

در مورد تعداد کل متغیرها (اصلی - کمکی - مصنوعی) یا تعداد متغیرهای پایه‌ای چه می‌توان گفت؟

(۱) تعداد متغیرهای پایه‌ای n است.

(۲) تعداد متغیرهای پایه‌ای بیشتر از n است.

(۳) تعداد کل متغیرها $n + m$ است.

(۴) تعداد کل متغیرها بیشتر از $n + m$ است.

۶۲- محدودیت‌های یک مسئله برنامه‌ریزی خطی به صورت مقابل معرفی شده است:

معادلات معرف نقطه گوشه $(5, -7)$ کدام است؟

$$A = \begin{pmatrix} -2 & -1 \\ 1 & -3 \\ 1 & 2 \end{pmatrix}, \quad b = \begin{pmatrix} 9 \\ 6 \\ 3 \end{pmatrix}$$

(۱) معادلات حدی محدودیت‌های اول و دوم

(۲) معادلات حدی محدودیت‌های اول و سوم

(۳) معادلات حدی محدودیت‌های اول، دوم و سوم

(۴) معادلات حدی محدودیت‌های دوم و سوم

۶۳- منطقه جواب مسئله برنامه‌ریزی خطی زیر چند نقطه گوشه‌ای دارد؟

$$|x_i| \leq 4$$

$$x_i \geq 2$$

$$x_1 = x_2$$

$$x_1 + x_2 \leq 4$$

$$i=1, 2 \text{ برای}$$

(۱) یک نقطه

(۲) دو نقطه

(۳) سه نقطه

(۴) چهار نقطه

۶۴- در یک رژیم غذایی از سه ماده غذایی با هزینه‌های هر واحد ۲۰، ۵ و ۲۵ تومان استفاده می‌شود. باید میزان عنصر A حداکثر ۸ واحد

و عنصر B حداقل ۱۰ واحد در رژیم باشد. برنامه خطی مربوطه عبارتست از:

$$\text{Min } z = 20x_1 + 5x_2 + 25x_3$$

$$\text{s.t.} \quad \begin{cases} 3x_1 + 4x_2 + 2x_3 \leq 8 & (\text{عنصر A}) \\ 4x_1 + 2x_2 + x_3 \geq 10 & (\text{عنصر B}) \\ x_1, x_2, x_3 \geq 0 \end{cases}$$

تابلو بهینه سیمپلکس برای آن به قرار زیر است:

کدام یک از گزینه‌های زیر سودآور است؟

(۱) خرید عنصر خالص A با هزینه هر واحد ۱

(۲) خرید عنصر خالص A با هزینه هر واحد ۳

(۳) خرید عنصر خالص B با هزینه هر واحد ۶

(۴) خرید ماده مشابه ماده غذایی سوم با هزینه هر واحد ۲۳

پایه	x_1	x_2	x_3	S_1	S_2	R_2	سمت راست
z	۰	۰	۲۲/۵	۲	۶/۵	-۶/۵	۴۹
x_2	۰	۱	۰/۵	۰/۴	۰/۳	-۰/۳	۰/۲
x_1	۱	۰	۰	-۰/۲	-۰/۴	۰/۴	۲/۴

۶۵- برنامه‌ریزی تولید سه محصول به کمک دو ماده خام به منظور حداکثر نمودن سود را به قرار زیر در نظر بگیرید:

$$\begin{aligned} \text{Max } z &= 6x_1 + 8x_2 + 5x_3 \\ \text{s.t. } \begin{cases} 2x_1 + 5x_2 + x_3 \leq 40 & (\text{ماده خام ۱}) \\ 2x_1 + 4x_2 + 2x_3 \leq 50 & (\text{ماده خام ۲}) \\ x_1, x_2, x_3 \geq 0 \end{cases} \end{aligned}$$

فرض کنید تابلو بهینه سیمپلکس برای آن به قرار زیر باشد:

پایه	x_1	x_2	x_3	S_1	S_2	سمت راست
z	۰	۵	۰	۱	۲	۱۴۰
x_1	۱	۳	۰	۱	-۰/۵	۱۵
x_3	۰	-۱	۱	-۱	۱	۱۰

اگر سود هر واحد محصول اول به جای ۴، ۶ باشد:

(۱) تولید (جواب) فعلی بهینه باقی می‌ماند.

(۲) تولید محصول اول قطع و به جای آن محصول دوم تولید می‌شود.

(۳) تولید محصول سوم قطع و به جای آن محصول دوم تولید می‌شود.

(۴) تولید محصول اول قطع می‌شود و مقداری از مواد خام اضافه می‌ماند.

۶۶- تحت کدام شرایط در جدول نهایی سیمپلکس مسئله دارای بی‌نهایت جواب غیر پایدهای خواهد بود؟

(۱) ضریب تابع هدف یکی از متغیرهای غیر پایه صفر باشد.

(۲) چنین حالتی امکان ندارد زیرا جواب بهینه همواره در گوشه است.

(۳) شرایط بهینگی برقرار باشد و ضرایب یکی از ستون‌ها همگی صفر و منفی باشند.

(۴) ضریب تابع هدف یکی از متغیرهای غیر پایه صفر باشد و ستون اعداد زیر این متغیر هم در جدول همگی صفر و یا منفی باشند.

۶۷- در یک مسئله برنامه‌ریزی خطی با تابع هدف حداقل کردن، ۴ محدودیت وجود دارد که به ترتیب محدودیت اول با علامت تساوی (=)،

محدودیت دوم با علامت بزرگتر یا مساوی (\geq) و محدودیت‌های سوم و چهارم با علامت کوچکتر یا مساوی (\leq) است. متغیر S_1 ،

متغیر کمبود یا مازاد محدودیت ۱ ام و R_1 متغیر مصنوعی محدودیت ۱ ام است. سطر تابع هدف جدول نهایی این مسئله به صورت زیر

است:

	x_1	x_2	x_3	x_4	R_1	S_1	R_2	S_3	S_4
z	۰	۰	۰	-۷	۳۰-M	-۴	۴-M	۰	-۵

مقدار متغیرهای جواب بهینه مسئله ثانویه کدامند؟

$$y_1 = 30, y_2 = 4, y_3 = 0, y_4 = -5 \quad (2) \quad y_1 = 0, y_2 = 0, y_3 = 0, y_4 = -7 \quad (1)$$

$$y_1 = 30-M, y_2 = 4-M, y_3 = 0, y_4 = -5 \quad (4) \quad y_1 = 30, y_2 = -4, y_3 = 0, y_4 = -5 \quad (3)$$

۶۸- مقدار ماکزیمم تابع هدف مسئله زیر:

به شرط اینکه از محصولات ۱ و ۲ فقط باید یکی از آنها تولید شود کدام است؟

$$\text{Max } z = 2x_1 + 2x_2 + x_3$$

$$\text{s.t. } \begin{cases} 3x_1 + x_2 + x_3 \leq 12 \\ x_1 + x_2 + x_3 \leq 10 \\ x_1 \geq 0, x_2 \geq 0, x_3 \geq 0 \end{cases}$$

$$z^* = 25 \quad (4)$$

$$z^* = 20 \quad (3)$$

$$z^* = 18 \quad (2)$$

$$z^* = 12 \quad (1)$$

۶۹- در مسئله برنامه‌ریزی خطی زیر، کدام رابطه نشاندهنده مقدار سود برابر a است؟

$$\text{Max } z = ax_1 + bx_2$$

$$\text{s.t. } \begin{cases} x_1 - x_2 \leq 1 \\ 2x_1 - x_2 \leq 2 \\ x_1 \geq 0, x_2 \geq 0 \end{cases}$$

$$0 \leq -\frac{b}{a} \leq 2 \quad (4)$$

$$0 \leq -\frac{a}{b} \leq 2 \quad (3)$$

$$0 \leq \frac{b}{a} \leq 4 \quad (2)$$

$$0 \leq \frac{b}{a} \leq 2 \quad (1)$$

۷۰- برنامه‌ریزی خطی زیر را در نظر بگیرید:

مقدار ماکزیمم تابع هدف کدام است؟

$$\text{Max } z = 2x_1 + x_2 - x_3$$

$$\text{s.t.} \begin{cases} 2x_1 + x_2 - x_3 \leq 6 \\ x_1 + x_2 - x_3 \leq 3 \\ x_1 \geq 0, x_2 \geq 0, x_3 \geq 0 \end{cases}$$

(۴) بینهایت

(۳) ۱۸

(۲) ۱۲

(۱) ۶

۷۱- تابلو زیر یکی از تابلوهای روش سیمپلکس برای حل یک ماکزیمم سازی است. کدام عبارت درست است؟

متغیرهای پایه‌ای	x_1	x_2	x_3	S_1	R_1	R_2	سمت راست
z	۲	۱	۰	۲	-۲	۰	-۸
x_3	۳	۲	۱	۱	-۱	۰	۴
R_2	-۱	-۱	۰	۲	-۲	۱	۰

(۱) مسئله قیمت‌های سایه‌ای چندگانه دارد.

(۲) مسئله جواب چندگانه دارد.

(۳) مسئله جواب نامحدود دارد.

(۴) مسئله امکان‌ناپذیر است.

۷۲- برنامه تولید سه محصول با ترکیب سه ماده اولیه A، B و C به منظور حداکثر کردن سود را به قرار زیر در نظر بگیرید:

$$\text{Max } z = 2x_1 + 3x_2 + x_3$$

$$\text{s.t.} \begin{cases} x_1 + x_2 + x_3 \leq 3 & \text{ماده اولیه A} \\ x_1 + 4x_2 + 7x_3 \leq 9 & \text{ماده اولیه B} \\ x_1 + 2x_2 + x_3 \leq 4 & \text{ماده اولیه C} \\ x_1, x_2, x_3 \geq 0 \end{cases}$$

محصول چهارمی را در نظر بگیرید که تولید هر واحد آن به ترتیب به میزان ۱، ۳ و ۱ واحد از مواد A، B و C مصرف می‌کند. اگر قیمت‌های سایه منابع $y_1 = 1$ ، $y_2 = 0$ و $y_3 = 1$ باشند، سود هر واحد محصول جدید باید چقدر باشد تا تولید آن دارای صرفه اقتصادی باشد؟

(۴) حداقل ۶ باشد.

(۳) حداقل ۵ باشد.

(۲) حداقل ۴ باشد.

(۱) حداقل ۲ باشد.

۷۳- برنامه‌ریزی خطی زیر را در نظر بگیرید:

$$\text{Max } z = 10x_1 + 12x_2 + 6x_3$$

$$\text{s.t.} \begin{cases} 3x_1 + 4x_2 + 2x_3 \leq 8 \\ 4x_1 + 2x_2 + x_3 \geq 10 \\ x_1, x_2, x_3 \geq 0 \end{cases}$$

در یکی از تکرارهای روش سیمپلکس، معکوس ماتریس پایه عبارتست از: $B^{-1} = \begin{pmatrix} 0/4 & -0/3 \\ -0/2 & 0/4 \end{pmatrix}$. در این صورت:

(۲) x_2 متغیر خروجی از پایه خواهد بود.

(۱) x_1 متغیر خروجی از پایه خواهد بود.

(۴) تکرار فوق، جواب بهینه را می‌دهد.

(۳) x_3 متغیر خروجی از پایه خواهد بود.

۷۴- بخشی از جدول ابتدایی و نهایی یک مسئله برنامه‌ریزی خطی با هدف حداقل کردن داده شده است. S_1 متغیر کمکی محدودیت اول، S_2 متغیر مازاد و R_2 متغیر مصنوعی محدودیت دوم هستند.

پایه	x_1	x_2	S_1	S_2	R_2	سمت راست
z		-۲			-M	۰
S_1	۱	۱	۱	۰	۰	۴
R_2	-۱	۱	۰	-۱	۱	۲

(جدول ابتدایی)

پایه	x_1	x_2	S_1	S_2	R_2	سمت راست
z	-۱			-۲	۲-M	۴
S_1	۲	۰	۱	۱	-۱	
x_2	-۱	۱	۰	-۱	۱	

(جدول نهایی)

در صورتی که محدودیت $-\alpha x_1 + \beta x_2 \geq \frac{\alpha}{\beta}$ اضافه شود. در صورتی جواب بهینه تغییر نمی‌کند که:

$$\alpha > \frac{4}{5} \beta \quad (۴)$$

$$\alpha > 4\beta \quad (۳)$$

$$\alpha \leq 4\beta \quad (۲)$$

$$\alpha \leq -4\beta \quad (۱)$$

۷۵- مسئله برنامه‌ریزی خطی زیر را در نظر بگیرید:

$$\text{Min } z = 45y_1 + 40y_2$$

$$\text{s.t.} \quad \begin{cases} y_1 + 2y_2 \geq 1 \\ 3y_1 + y_2 \geq 1 \\ 8y_1 + y_2 \geq 4 \\ 4y_1 + 3y_2 \geq 3 \\ y_1, y_2 \geq 0 \end{cases}$$

کدام یک از گزینه‌های زیر متغیرهای پایه مسئله ثانویه (Dual) این مسئله با مقدار جواب‌های مربوط است؟ (x_j ها ۱، ۲، ۳، ۴)

متغیرهای اصلی مسئله ثانویه و z' مشخص کننده مقدار تابع هدف مسئله است.

$$x_1 = 5, x_2 = 10, z' = 35 \quad (۲)$$

$$x_1 = 5, x_2 = 8, z' = 32 \quad (۱)$$

$$x_1 = 10, x_2 = 5, z' = 48 \quad (۴)$$

$$x_1 = 10, x_2 = 5, z' = 45 \quad (۳)$$

۷۶- برای یک مسئله اولیه با ساختار زیر، ساختار محدودیت‌های مدل ثانویه (Dual) کدام است؟

$$\begin{aligned} \text{Max } z &= \sum_{j=1}^r c_j x_j \\ \text{s.t.} \quad &\sum_{j=1}^r a_{1j} x_j \leq b_1 \\ &\sum_{j=1}^r a_{2j} x_j \geq b_2 \\ &\sum_{j=1}^r a_{3j} x_j = b_3 \end{aligned}$$

x_1 غیر مقید (آزاد در علامت) ، $x_2 \geq 0$ ، $x_3 \leq 0$

$$\omega_1 \geq 0, \omega_2 \leq 0, \sum_{i=1}^r a_{i1} \omega_i = C_1, \sum_{i=1}^r a_{i2} \omega_i \leq C_2, \sum_{i=1}^r a_{i3} \omega_i \geq C_3 \quad (1)$$

$$\omega_1 \geq 0, \omega_2 \geq 0, \sum_{i=1}^r a_{i1} \omega_i \leq C_1, \sum_{i=1}^r a_{i2} \omega_i \geq C_2, \sum_{i=1}^r a_{i3} \omega_i \leq C_3 \quad (2)$$

$$\omega_1 \geq 0, \omega_2 \geq 0, \sum_{i=1}^r a_{i1} \omega_i = C_1, \sum_{i=1}^r a_{i2} \omega_i \geq C_2, \sum_{i=1}^r a_{i3} \omega_i \geq C_3 \quad (3)$$

$$\omega_1 \geq 0, \omega_2 \geq 0, \sum_{i=1}^r a_{i1} \omega_i \geq C_1, \sum_{i=1}^r a_{i2} \omega_i \geq C_2, \sum_{i=1}^r a_{i3} \omega_i \geq C_3 \quad (4)$$

۷۷- برای مسئله‌ای با ساختار زیر و مرحله‌ای از جواب صحیح مسئله کدام یک از گزینه‌ها برای جواب صحیح مرحله مربوط قابل قبول است؟

$$\text{Max } Z = 28x_1 + 11x_2$$

$$\text{s.t.} \quad \begin{cases} 14x_1 + 6x_2 \leq 25 \\ x_1, x_2 \geq 0 \end{cases}$$

$$x_1 = 1 \frac{11}{14}, \quad x_2 = 0$$

$$z = 50$$

$$x_1 \leq 1$$

$$x_1 \geq 2$$

$$x_1 = ? \quad x_2 = ?$$

A

$$z = ?$$

B

$$z = 42 \frac{2}{3}, x_1 = 1, x_2 = \frac{1}{6} \quad \text{A در B جواب غیرموجه، در (1)}$$

$$z = 40 \frac{5}{6}, x_1 = 1, x_2 = \frac{7}{6} \quad \text{A در B جواب موجه، در (2)}$$

$$z = 48 \frac{1}{6}, x_1 = 1, x_2 = \frac{11}{6} \quad \text{A در B جواب غیرموجه، در (3)}$$

$$z = 42 \frac{1}{3}, x_1 = 1, x_2 = \frac{9}{6} \quad \text{A در B جواب موجه، در (4)}$$

۷۸- مسئله زیر را در نظر بگیرید:

$$\text{Max } z = 2x_1 + c_2x_2 + x_3$$

$$\text{s.t.} \quad \begin{cases} -x_1 + 2x_2 \leq 4 \\ x_1 + x_2 + x_3 \leq 6 \\ x_1, x_2, x_3 \geq 0 \end{cases}$$

متغیرهای پایه‌ای جواب بهینه x_1 و s_1 می‌باشند. (s_1 متغیر کمکی محدودیت اول است). c_2 چه مقداری باشد که جواب پایه‌ای فعلی، بهینه بماند؟

(۲) c_2 حداکثر مساوی ۲ باشد.

(۱) c_2 حداقل مساوی ۲ باشد.

(۴) c_2 باید بزرگتر یا مساوی -۲ باشد.

(۳) c_2 باید کوچکتر از -۲ باشد.

۷۹- در صورتی که x_j اندازه تولید محصول j باشد، کدام گزینه سود حاصل از تولید این محصول را نشان می‌دهد؟ (C_j بهره‌وری نسبی و F_j هزینه ثابت تولید محصول مربوط است.)

$$P_j = \begin{cases} c_j x_j + F_j & \text{برای } x_j \geq 0 \\ 0 & \text{برای } x_j \leq 0 \end{cases} \quad (۲) \quad P_j = \begin{cases} c_j x_j + F_j & \text{برای } x_j > 0 \\ 0 & \text{برای } x_j = 0 \end{cases} \quad (۱)$$

$$P_j = \begin{cases} c_j x_j - F_j & \text{برای } x_j > 0 \\ 0 & \text{برای } x_j = 0 \end{cases} \quad (۴) \quad P_j = \begin{cases} c_j x_j - F_j & \text{برای } x_j \geq 0 \\ 0 & \text{برای } x_j \leq 0 \end{cases} \quad (۳)$$

۸۰- مسئله برنامه‌ریزی با اعداد صحیح را با تابلو نهایی آن در نظر بگیرید:

$$\begin{aligned} \text{Max } z &= 3x_1 + 4x_2 \\ \text{s.t. } &\begin{cases} 2x_1 + x_2 \leq 6 \\ 2x_1 + 3x_2 \leq 9 \\ x_1, x_2 \geq 0 \end{cases} \end{aligned}$$

x_1 و x_2 صحیح

سمت راست	x_1	x_2	x_3	x_4	پایه
$\frac{51}{4}$	۰	۰	$\frac{1}{4}$	$\frac{5}{4}$	z
$\frac{9}{4}$	①	۰	$\frac{3}{4}$	$-\frac{1}{4}$	x_1
$\frac{3}{2}$	۰	①	$-\frac{1}{2}$	$\frac{1}{2}$	x_2

کدام گزینه نشان‌دهنده محدودیت مناسب برای بدست آوردن مقدار صحیح x_1 است؟

$$\begin{aligned} (۱) \quad \frac{5}{3}x_1 + x_2 &\leq 5 & (۲) \quad \frac{5}{3}x_1 + x_2 &\geq 5 & (۳) \quad \frac{5}{3}x_1 - x_2 &\leq 5 & (۴) \quad \frac{5}{3}x_1 - x_2 &\geq 5 \end{aligned}$$

۸۱- برای برنامه‌ریزی عدد صحیح:

$$\begin{aligned} \text{Max } Z &= 8x_1 + 5x_2 + x_3 \\ \text{s.t. } &\begin{cases} 2x_1 + x_2 + 6x_3 \leq 25 \\ 4x_1 + 9x_2 \leq 15 \\ x_1 \geq 0, x_2 \geq 0, x_3 \geq 0 \end{cases} \end{aligned}$$

x_1, x_2, x_3 تمامی x ها صحیح

قسمتی از جواب بهینه برنامه‌ریزی خطی عبارتست از:

$$x_1^* = 3/75, \quad x_2^* = ?, \quad x_3^* = 0, \quad Z^* = ?$$

جواب بهینه برنامه‌ریزی عدد صحیح برای Z کدام است؟

$$117 \quad (۴)$$

$$114 \quad (۳)$$

$$112 \quad (۲)$$

$$109 \quad (۱)$$

۸۲- برنامه‌ریزی و زمان‌بندی تولید سه محصول در حداقل زمان را در نظر بگیرید. هر محصول برای مدت زمان مشخصی ابتدا توسط ماشین A و سپس توسط ماشین B پردازش می‌شود. مدل مربوطه یک برنامه‌ریزی با اعداد صحیح است و

(۱) متغیرهای صحیح برای نمایش توالی پردازش‌ها استفاده می‌شود.

(۲) متغیرهای صحیح برای نمایش زمان‌های انجام پردازش استفاده می‌شود.

(۳) متغیرهای صحیح برای نمایش انجام یا عدم انجام پردازش‌ها استفاده می‌شود.

(۴) متغیرهای صحیح برای نمایش عدم همزمانی پردازش‌ها روی یک ماشین استفاده می‌شود.

۸۳- فرض کنید کالایی در سه کارخانه تولید و به دو مرکز توزیع حمل می‌شود. جدول هزینه‌های حمل و نقل را به صورت زیر در نظر بگیرید:

عرضه	مرکز توزیع ۲	مرکز توزیع ۱	مقصد / مبدأ
کارخانه ۱	۱۵ (۱۰۰)	۱۰	۱۰۰
کارخانه ۲	۲۵ (۰)	۱۵ (۳۰۰)	۳۰۰
کارخانه ۳	۲۵ (۲۰۰)	۲۰	۲۰۰
تقاضا	۳۰۰	۳۰۰	

اگر اعداد داخل دایره مقادیر بهینه متغیرها باشند و مرکز توزیع ۱، ۱۰۰ واحد تقاضا اضافه‌تر داشته باشد و تصمیم گرفته شود که از طریق کارخانه ۱ و تولید ۱۰۰ واحد اضافه‌تر، تأمین شود.

(۱) هزینه کل ۲۵۰ واحد اضافه می‌شود.

(۲) هزینه کل ۵۰۰ واحد اضافه می‌شود.

(۳) هزینه کل ۱۰۰۰ واحد اضافه می‌شود.

(۴) هزینه کل ۱۵۰۰ واحد اضافه می‌شود.

۸۴- جدول زیر متعلق به یک مدل برنامه‌ریزی حمل و نقل است:

رابطه مجموع عرضه‌ها و تقاضاها در مدل اصلی عبارتند از:

عرضه	۳	۲	۱	مقصد / مبدأ
A	۰ (۱۷۰)	۴	۳ (۳۰)	۲۰۰
B	۰	۲ (۳۰۰)	۳	۳۰۰
C	۰	۲۵ (۸۰)	۱۰۵ (۲۲۰)	۵۰۰
تقاضا	۱۷۰	۳۸۰	۴۵۰	

(۱) مجموع عرضه‌ها کمتر از تقاضاها می‌باشد.

(۲) مجموع عرضه‌ها بیش از تقاضاها می‌باشد.

(۳) مجموع عرضه‌ها و تقاضاها با هم یکسان می‌باشد.

(۴) عدم برابری عرضه‌ها و تقاضاها و نیاز به عرضه کننده مجازی است.

۸۵- فرض کنید کالایی در سه کارخانه تولید و به دو مرکز توزیع حمل می‌شود.

عرضه	مرکز توزیع (۲)	مرکز توزیع (۱)	مقصد مبدأ
۱۰۰	۱۵ (۱۰۰)	۱۰	کارخانه (۱)
۴۰۰	۲۵ (۱۰۰)	۱۵ (۳۰۰)	کارخانه (۲)
۲۰۰	۲۵ (۲۰۰)	۲۰	کارخانه (۳)
	۴۰۰	۳۰۰	تقاضا

اعداد داخل دایره، مقادیر بهینه متغیرها می‌باشد. اگر به دلیل خرابی دستگاه‌ها، عرضه کارخانه ۲، ۵۰ واحد کاهش یابد، آنگاه:

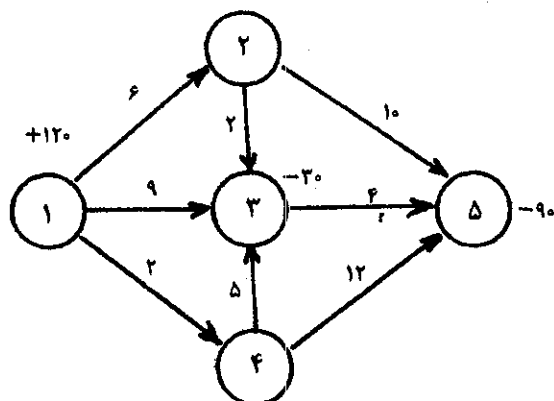
(۱) مسئله امکان‌ناپذیر می‌شود.

(۲) باید ۵۰ واحد از سایر کارخانه‌ها تأمین شود.

(۳) باید از کارخانه (۲)، ۵۰ واحد کمتر به مرکز توزیع (۲) بفرستیم.

(۴) باید از کارخانه (۲)، ۵۰ واحد کمتر به مرکز توزیع (۱) بفرستیم.

۸۶- مسئله حمل و نقل مرکب زیر را در نظر بگیرید. جواب مطلوب کدام است؟ (اعداد نوشته شده روی شاخه‌ها نشان‌دهنده هزینه می‌باشند).



(۱) ۱۱۰۰

(۲) ۱۲۰۰

(۳) ۱۳۰۰

(۴) ۱۴۷۰

۸۷- شخصی می‌خواهد پول خود را برای پنج سال آینده در یک یا چند راه زیر سرمایه‌گذاری کند:

۱- سپرده ۱ ساله با بهره ۱۲٪

۲- سپرده ۲ ساله با بهره ۱۵٪

۳- سپرده ۳ ساله با بهره ۱۷٪

۴- سپرده ۴ ساله با بهره ۲۰٪

به منظور حداکثر نمودن سرمایه این شخص در پایان پنج سال، مسئله را می‌توان به صورت یک مسئله کوتاهترین مسیر در شبکه مدل‌سازی کرد. در این صورت تعداد گره‌ها و تعداد کمان‌ها عبارتند از:

(۱) ۴ گره و ۵ کمان (۲) ۴ گره و ۸ کمان (۳) ۵ گره و ۱۰ کمان (۴) ۵ گره و ۲۰ کمان

- ۸۸- از بین داوطلبان استخدامی برای سرپرستی واحدهای آمار، حسابداری، کامپیوتر و روابط بین‌الملل، سه نفر A، B و C حد نصاب نمره آزمون استخدامی را کسب کرده‌اند. نمره هر کدام در هر یک از دروس مربوطه عبارت است از:

روابط بین‌الملل	کامپیوتر	حسابداری	آمار	درس شخص
۷۰	۷۸	۷۸	۳۰	A
۷۵	۸۰	۸۷	۴۰	B
۶۵	۷۵	۶۵	۲۰	C

بہتر است چه شخصی سرپرست واحد روابط بین‌الملل گردد؟

A (۴) و C شرایط برابر دارند.

B (۳)

C (۲)

A (۱)

- ۸۹- در صورتی که در یک مسئله برنامه‌ریزی پویا، $f_n(s)$ حداقل هزینه بهینه تخصیص یافته مقدار s واحد از منابع برای n کارخانه اول بوده و C_{nj} هزینه و x_{nj} مقدار تقاضای محصول از نوع j برای کارخانه n باشد، تابع برگشتی انتقال وضعیت مسئله کدام گزینه خواهد بود؟

$$f_1(s) = \min C_{1j}, \quad x_{1j} \leq s, \quad f_n(s) = \min [C_{nj} + f_{n+1}(s + x_{nj})] \quad n > 1, \quad x_{nj} \leq s \quad (۱)$$

$$f_1(s) = \min C_{1j}, \quad x_{1j} \leq s, \quad f_n(s) = \min [C_{nj} + f_{n+1}(s - x_{nj})] \quad n > 1, \quad x_{nj} \leq s \quad (۲)$$

$$f_1(s) = \min C_{1j}, \quad x_{1j} \leq s, \quad f_n(s) = \max [C_{nj} + f_{n-1}(s - x_{nj})] \quad n > 1, \quad x_{nj} \leq s \quad (۳)$$

$$f_1(s) = \min C_{1j}, \quad x_{1j} \leq s, \quad f_n(s) = \min [C_{nj} + f_{n-1}(s - x_{nj})] \quad n > 1, \quad x_{nj} \leq s \quad (۴)$$

- ۹۰- مقدار مطلوب Z برای برنامه‌ریزی غیرخطی زیر کدام است؟

$$\begin{aligned} \text{Max } Z &= 4x_1 + x_2 \\ \text{s.t. } &\begin{cases} x_1^2 + x_2^2 \leq 10 \\ 2x_1 - x_2 \leq 5 \end{cases} \end{aligned}$$

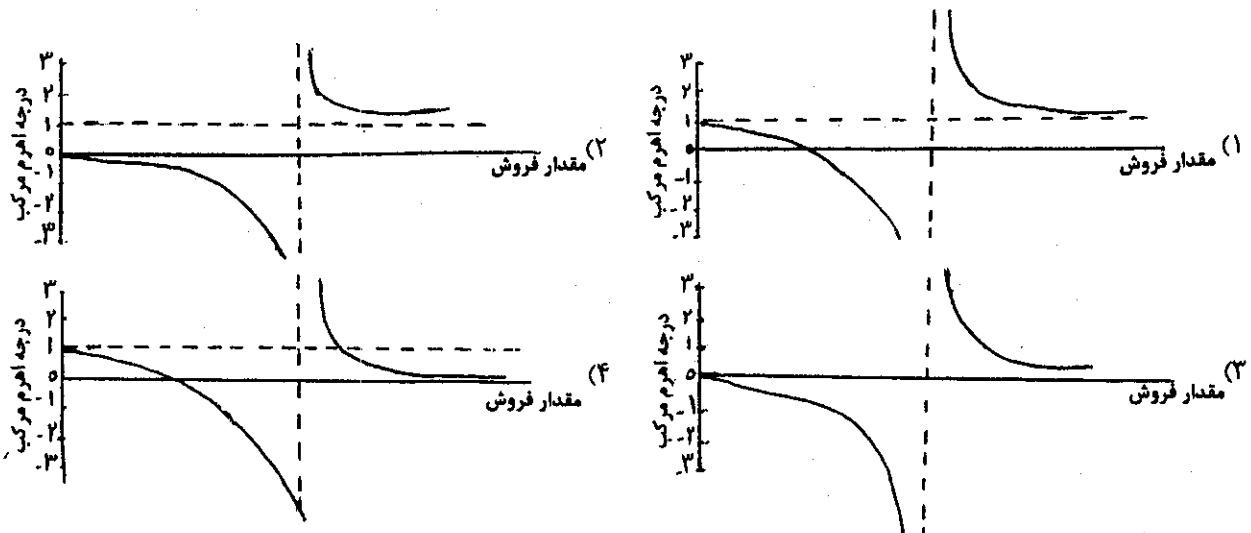
۱۵ (۴)

۱۴ (۳)

۱۳ (۲)

۱۲ (۱)

- ۹۱- گواهی نامه حق تقدم خرید سهام شرکت مردآویج صادر شده که به موجب آن به دارنده این گواهی نامه حق می دهد که در ازای هر گواهی نامه یک سهم عادی شرکت را به قیمت ۲,۰۰۰ ریال خریداری کند. قیمت بازار سهام شرکت مردآویج ۳,۵۰۰ ریال برای هر سهم می باشد. ارزش گواهی نامه حق تقدم خرید (با شرط ثابت بودن سایر شرایط) چند ریال است؟
 (۱) ۱,۵۰۰ (۲) ۲,۰۰۰ (۳) ۲,۵۰۰ (۴) ۳,۰۰۰
- ۹۲- اگر نرخ مالیات ۴۰ درصد باشد، نرخ هزینه بدهی ۶ درصد است، در صورتیکه نرخ مالیات ۵۰ درصد شود و شرکت به میزان نصف بدهی خود وام جدید دریافت کند، نرخ هزینه سرمایه بدهی چند درصد است؟
 (۱) ۸ (۲) بیشتر از ۶ (۳) ۴٫۵ (۴) ۶
- ۹۳- در یک مجموعه سرمایه گذاری متشکل از دو سهم A و B درصد سرمایه گذاری به ترتیب ۱۰ و ۹۰ درصد و بازده آنها به ترتیب ۱۰ و ۲۰ درصد است. با خرید سهم جدید حجم سرمایه گذاری ۴ برابر می شود، بازده سهم جدید چند درصد باشد تا بازده مجموعه جدید افزایش یابد؟
 (۱) بیشتر از ۱۹ (۲) بیشتر از ۲۰ (۳) بیشتر از ۲۵ (۴) بین ۱۰ تا ۲۰
- ۹۴- کدام عبارت صحیح نمی باشد؟
 (۱) وقتی مقدار سود عملیاتی صفر باشد، اهرم مالی بی نهایت است.
 (۲) وقتی مقدار تولید در نقطه سر به سر عملیاتی باشد، اهرم عملیاتی بی نهایت است.
 (۳) وقتی مقدار تولید بیش از نقطه سر به سر باشد، اهرم عملیاتی بیش از صفر است.
 (۴) وقتی مقدار سود عملیاتی بیشتر از نقطه سر به سر مالی باشد، اهرم مالی بیشتر از یک است.
- ۹۵- کدام نمودار، بیانگر نمودار اهرم مرکب است؟



۹۶- ارزش مورد انتظار یک پروژه وقتی ارتقاء می یابد که:

- (۱) ارزش فعلی خالص کاهش یابد.
 (۲) اختیارات مدیریتی وجود نداشته باشد.
 (۳) عدم اطمینان پیرامون اختیارات مدیریتی افزایش یابد.
 (۴) مدیریت محدود به انجام تغییرات محدودی شود که بر جریان های نقدی بعدی تأثیر گذارد.
- ۹۷- نوسانات جریان های نقدی پروژه AB با شرایط مختلف اقتصادی - اجتماعی به شرح جدول زیر برآورد شده است، ریسک این پروژه، چقدر ارزیابی می شود؟

شرایط اقتصادی	درصد احتمال وقوع شرایط	جریان های نقدی متناظر با شرایط اقتصادی
معمولی	۴۰٪	۲,۸۰۰
بهرتر از وضع معمولی	۲۵٪	۲۱,۰۰۰
کمی بدتر از وضع معمولی	۳۵٪	۲,۶۰۰

(۱) ۱۳۶,۲۰۰

(۲) ۱۶۸,۵۰۰

(۳) ۱۸۶,۵۰۰

(۴) ۲۳,۶۰۰

۹۸- اطلاعات زیر در مورد شرکت بتا وجود دارد، درجه اهرم عملیاتی شرکت بتا برابر است با:

سود قبل از کسر بهره و مالیات	۲۰۰,۰۰۰ ریال
هزینه ثابت	۱۰۰,۰۰۰ ریال
سود سهام ممتاز	۴۰,۰۰۰ ریال
نرخ مالیات	۲۰٪

(۱) ۳

(۲) ۲٫۵

(۳) ۲

(۴) ۱٫۵

ترازنامه شرکت سرمایه‌خواه به شرح زیر می‌باشد:

ترازنامه	
دارائی‌ها	۱,۲۰۰
بدهی‌ها	۸۰۰
حقوق صاحبان سهام	۴۰۰
	<u>۱,۲۰۰</u>
	<u>۱,۲۰۰</u>

یک طرح سرمایه‌گذاری به شرکت پیشنهاد شده که در صورت قبول و اجرای آن، ترازنامه به شرح زیر تغییر خواهد کرد:

ترازنامه	
دارائیه‌ها	۱,۵۰۰
بدهی و حقوق صاحبان سهام	۱,۵۰۰

در این صورت هزینه متوسط سرمایه از ۱۸٪ به ۲۰٪ خواهد رسید. بازده پروژه پیشنهادی چه نرخ باشد که طرح برای سهامداران پذیرفتنی باشد؟

(۴) ۳۸٪

(۳) حداقل ۲۸٪

(۲) ۲۰٪

(۱) ۱۸٪

۱۰۰-

چنانچه شخصی وامی دریافت نماید و مبلغ بهره آن ابتدا کسر گردد:

(۱) نرخ بهره مؤثر آن برابر با نرخ بهره اسمی است.

(۲) نرخ بهره مؤثر آن کمتر از نرخ بهره اسمی است.

(۳) نرخ بهره مؤثر آن بیشتر از نرخ بهره اسمی است.

(۴) کسر نمودن مبلغ بهره در زمان دریافت وام تأثیری بر نرخ بهره مؤثر ندارد.

۱۰۱-

قیمت بازار سهمی که آخرین بار ۵۰ ریال سود به آن پرداخت گردیده است، ۵۰۰ ریال است. با نرخ رشد سود سهام ۱۰ درصد، هزینه این سهم عادی چند درصد است؟

(۴) ۲۱٪

(۳) ۲۰٪

(۲) ۱۸٫۵٪

(۱) ۱۱٪

۱۰۲-

جریان نقدی عملیاتی خالص یک پروژه سرمایه‌گذاری را می‌توان از طریق سود خالص بدست آورد.

(۱) قبل از مالیات

(۲) بعد از مالیات

(۳) بعد از مالیات منهای هزینه استهلاک

(۴) بعد از مالیات به اضافه هزینه استهلاک

۱۰۳-

ریسک مالی، ریسکی است که:

(۱) در اثر نرخ بهره وام بوجود می‌آید.

(۲) در اثر ترکیب دارائیه‌ها بوجود می‌آید.

(۳) در اثر ترکیب دارائیه‌ها بوجود می‌آید.

(۴) در اثر ترکیب دارائیه‌ها بوجود می‌آید.

۱۰۴-

کدام عبارت در خصوص نرخ تورم نادرست است؟

(۱) نرخ تورم از طریق سود هر سهم بر ثروت سهامداران اثر می‌گذارد.

(۲) نرخ تورم از طریق بهره و تأمین مالی بر ثروت سهامداران تأثیر می‌گذارد.

(۳) نرخ تورم از طریق سود تقسیمی هر سهم، ثروت سهامداران را تحت تأثیر قرار می‌دهد.

(۴) نرخ تورم ترکیب دارائیه‌های شرکت را دستخوش تغییر می‌کند و از این طریق ثروت سهامداران را تحت تأثیر قرار می‌دهد.

۱۰۵-

صرف سهام عبارت است از:

(۱) مبلغ صرفی که یک سهامدار طی یک سال مالی با فروش سهم بدست می‌آورد.

(۲) مابه‌التفاوت قیمت بازار سهام با قیمت پذیره‌نویسی در حق تقدم سهام

(۳) مبلغ مازاد بر سرمایه پرداخت شده، از طرف سهامدار به شرکت

(۴) مابه‌التفاوت قیمت بازار سهام با قیمت اسمی هر سهم

۱۰۶-

اطلاعات زیر در مورد شرکت صدر وجود دارد:

فروش خالص ۲,۶۷۳,۰۰۰ دارائیه‌ها ۱,۵۸۰,۰۰۰ حقوق صاحبان سهام ۹۰۰,۶۰۰ و بازده کل سرمایه‌گذاری ۱۲٪ بازده حقوق صاحبان

سهام چند درصد است؟

(۴) ۱۲/۴۲

(۳) ۱۶/۴۹

(۲) ۲۱/۰۵

(۱) ۲۷/۹

۱۰۷-

عبارت نادرست کدام است؟

(۱) افزایش هزینه استهلاک، بیانگر خروجی وجه نقد بابت سرمایه‌گذاری است.

(۲) افزایش حسابهای دریافتی بیانگر خروجی وجه نقد است.

(۳) افزایش مالیات معوقه، بیانگر ورودی وجه نقد است.

(۴) افزایش موجودی کالا، بیانگر خروجی وجه نقد است.

۱۰۸-

عبارت صحیح کدام است؟

(۱) با پرداخت اولین اقساط، سود وام به صفر تبدیل می‌شود.

(۲) پرداخت اولین اقساط یک وام دریافتی، بابت اصل وام است.

(۳) پرداخت اولین اقساط یک وام دریافتی، بابت سودهای متعلقه است.

(۴) پرداخت اولین اقساط یک وام دریافتی بابت اصل و سودهای متعلقه به صورت مساوی است.

- ۱۰۹- دوره بازگشت سرمایه معیار مناسبی نیست، چون:
 (۱) سود پول را در نظر نمی‌گیرد.
 (۲) ارزش زمانی پول را در نظر نمی‌گیرد.
 (۳) جریان نقدی بعد از دوره بازگشت را مورد توجه قرار نمی‌دهد.
 (۴) یک معیار قابل اطمینان برای به حداکثر رساندن ثروت سهامدار نیست.
- ۱۱۰- علت تناقض تصمیم بر اساس نرخ بازده داخلی و ارزش فعلی خالص در طرحهای ناسازگار کدام است؟
 (۱) اختلاف شدید در خالص سرمایه‌گذاری‌ها
 (۲) اختلاف در ترتیب زمانی و نرخ بازده سرمایه‌گذاری مجدد جریانهای نقدی میان‌دوره‌ای
 (۳) اختلاف در خالص سرمایه‌گذاری، ترتیب زمانی و نرخ بازدهی داخلی سرمایه‌گذاری
 (۴) موارد ۱ و ۲
- ۱۱۱- بازده دوره تملک بر مبنای سالانه عبارت است از:
 (۱) همان نرخ بازده داخلی
 (۲) بازده نقدی طی دوره تملک
 (۳) بازده سالانه در دوره تملک
 (۴) عبارت نادرست کدام است؟
- ۱۱۲- همیشه حاشیه سود بالا خوب است.
 (۱) همیشه حاشیه سود بالا خوب است.
 (۲) همیشه افزایش گردش کل دارائیه‌ها خوب است.
 (۳) همیشه کوتاهترین دوره وصول مطالبات خوب است.
 (۴) همیشه بیشترین بازده حقوق صاحبان سهام مطلوب است.
- ۱۱۳- روش جهت تأمین مالی نمی‌باشد.
 (۱) واگذاری حسابهای دریافتنی
 (۲) وثیقه قرار دادن موجودی کالا
 (۳) واگذاری حسابهای پرداختنی
 (۴) وثیقه قرار دادن اوراق بهادار
- ۱۱۴- بورس اوراق بهادار تهران، بازار است.
 (۱) اولیه
 (۲) ثانویه
 (۳) پول
 (۴) مشتقه
- ۱۱۵- تفاوت اختیار خرید سهام عادی با حق تقدم، کدام است؟
 (۱) اختیار خرید بازار ثانویه ندارد، ولی حق تقدم بازار ثانویه دارد.
 (۲) حق تقدم ویژه سهامداران فعلی است، ولی اختیار خرید اینگونه نیست.
 (۳) قیمت پذیرهنویسی اختیار خرید سهام عادی بیشتر از حق تقدم است.
 (۴) حق تقدم قابل واگذاری نیست، در صورتی که اختیار خرید قابل واگذاری است.
- ۱۱۶- درجه سودآوری ساختارهای سرمایه تابع کدام عامل است؟
 (۱) درجه اهرم مالی
 (۲) ریسک هر ساختار
 (۳) EPS هر ساختار
 (۴) رابطه EBIT-EPS
- ۱۱۷- محاسبه اهرم مالی در تجزیه و تحلیل بر مبنای مقدار فروش با مبلغ درآمد حاصل از فروش چه تفاوتی دارد؟
 (۱) درجه اهرم مالی در تحلیل بر مبنای مبلغ برابر است با: $Y = S - KS - F - I$
 (۲) درجه اهرم مالی در تحلیل بر مبنای مبلغ برابر است با: $Y = S(1 - K) - F$
 (۳) $T(P - V)$ به $S - KS$ تبدیل می‌شود.
 (۴) هیچ تفاوتی نمی‌کند.
- ۱۱۸- متوسط تراز نقدی هفتگی یک شرکت از قرار زیر است:

هفته	۱	۲	۳	۴
نقدینگی	۲۴,۰۰۰	۳۴,۰۰۰	۱۰,۰۰۰	۱۵,۰۰۰

- اگر نرخ بهره سالانه ۱۲ درصد باشد، بازده متوسط تراز نقدینگی چقدر خواهد بود؟
 (۱) $۲۶۳۱/۶۲$ (۲) $۲۶۲۶/۳۱$ (۳) $۲۶۲۱/۲۶$ (۴) $۲۳۶۱/۲۶$
- ۱۱۹- افزایش هزینه ثابت:
 (۱) نقطه سربه‌سر را بالا برده و نمودار درجه اهرم عملیاتی را نیز جابجا می‌کند.
 (۲) نمودار درجه اهرم عملیاتی را جابجا می‌کند.
 (۳) درجه اهرم عملیاتی را بالا می‌برد.
 (۴) نقطه سربه‌سر را بالا می‌برد.
- ۱۲۰- دولت قرضه‌ای را منتشر کرده است که در قبال آن ۱,۰۰۰,۰۰۰ تومان را ۲۵ سال دیگر پرداخت نماید. هیچگونه پرداخت دیگری نیز وجود ندارد. اگر نرخ تنزیل ۱۰٪ باشد، ارزش قرضه چقدر خواهد بود؟
 (۱) ۹۵,۴۰۰ (۲) ۹۲,۳۰۰ (۳) ۱۰۰,۳۵۰ (۴) ۸۷۵,۳۶۲

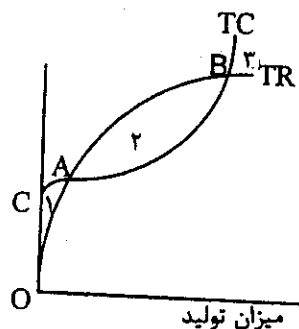
۱۲۱- در پیش بینی تقاضا از طریق هموار سازی نمائی، افزایش میزان آلفا (مقدار ثابت هموار سازی)، نشانگر چیست؟

- (۱) افزایش دقت پیش بینی
(۲) کاهش دقت پیش بینی
(۳) افزایش تاکید بر مقادیر دوره های اخیر تقاضا
(۴) افزایش تاکید بر مقادیر پیش بینی شده قبلی تقاضا

۱۲۲- علائم ∇ , D , \Rightarrow , \square , \circ به ترتیب از راست به چپ نشاندهنده کدام رویدادها هستند؟

- (۱) بازرسی، عملیات، انبار، تاخیر، انبار
(۲) عملیات، بازرسی، حمل و نقل، تاخیر، انبار
(۳) عملیات، انبار، حمل و نقل، بازرسی، تاخیر
(۴) انبار موقت، انبار، حمل و نقل، عملیات، بازرسی

۱۲۳- در شکل مقابل، کدام ناحیه نشان دهنده منطقه سود است؟



- (۱) ۱
(۲) ۲
(۳) ۳
(۴) ۱ و ۳

۱۲۴- اگر F هزینه ثابت کل، P قیمت فروش یک واحد و V هزینه متغیر یک واحد باشد، تولید در نقطه سر به سر عبارت خواهد بود از:

(۱) $\frac{F}{P-V}$ (۲) $\frac{P-V}{F}$ (۳) $\frac{F}{P.V}$ (۴) $\frac{F}{1-\frac{V}{P}}$

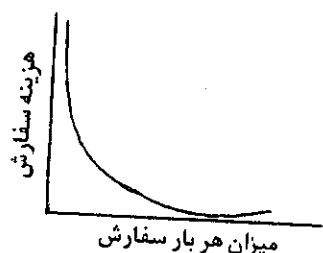
۱۲۵- شکل عمومی منحنی هزینه سفارش در طول سال کدام است؟



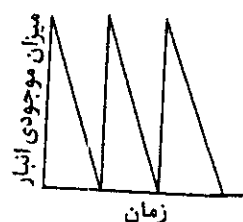
(۲)



(۱)



(۴)



(۳)

۱۲۶- روش مبتنی بر برای ایجاد Range-Chart قابل استفاده است.

- (۱) دامنه
(۲) انحراف استاندارد
(۳) میانگین و روش متکی بر دامنه
(۴) دامنه و روش متکی بر انحراف استاندارد

۱۲۷- MTBF از کدام طریق محاسبه می شود؟

- (۱) محاسبه معکوس نرخ خرابی
(۲) محاسبه متوسط نرخ خرابی
(۳) توان دوم نرخ خرابی
(۴) تقسیم زمان کار سیستم بر کل زمان آزمایش سیستم

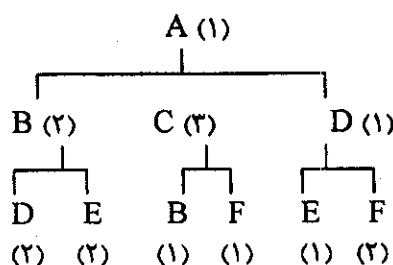
۱۲۸- ضایعات در مدیریت تولید و عملیات عبارت است از:

- (۱) هر چیزی که علیرغم برنامه تولید، از جریان تولید خارج شود.
(۲) هر چیزی که فراتر از هزینه واقعی خود بر خط تولید هزینه تحمیل کند.
(۳) هر چیزی که علیرغم مورد استفاده قرار گرفتن منجر به پیدایش ارزش شود.
(۴) هر چیزی که بدون جهت وارد پروسه تولید کالاها و خدمات شود.

۱۲۹- در یک کارخانه پنج مرکز عملیات مختلف تولیدی وجود دارد. این مراکز را به چند روش مختلف می توان در کنار یکدیگر قرارداد؟

- (۱) ۱۰۰ (۲) ۱۲۰ (۳) ۱۲۵ (۴) ۱۴۰

- ۱۳۰- قطعات برنجی تولید شده در یک کارخانه به محل مصرف معینی ارسال شده و بعد از سه روز به مقصد می‌رسند. اگر نیاز سالانه مقصد ۱۴۶۰ قطعه در سال باشد، متوسط ذخیره در حال حمل چند قطعه خواهد بود؟ (هر سال را ۳۶۵ روز در نظر بگیرید)
- ۶(۱) ۱۲(۲) ۱۸(۳) ۲۴(۴)
- ۱۳۱- در صورتی که خروجی سیستم تولیدی کم، متوسط و یا زیاد باشد در جانمایی یا چیدمان (Layout) ماشین آلات خط تولید به ترتیب از کدام روشهای طراحی استفاده می‌شود؟
- (۱) طراحی بر اساس موقعیت ثابت، طراحی بر اساس فرآیند و طراحی بر اساس محصول
(۲) طراحی بر اساس موقعیت ثابت، طراحی بر اساس محصول و طراحی بر اساس فرآیند
(۳) طراحی بر اساس محصول، طراحی بر اساس موقعیت ثابت و طراحی بر اساس فرآیند
(۴) طراحی بر اساس موقعیت ثابت، طراحی بر اساس دپارتمان و طراحی بر اساس گردش عملیات
- ۱۳۲- تکنسینی عملیاتی را بطور متوالی تکرار می‌کند زمان انجام این عملیات در دفعه اول یک ساعت است ولی هفتادوپنج درصد یادگیری برای تکنسین عملیات وجود دارد. این تکنسین عملیات مورد نظر را در دفعه دهم با صرف چند ساعت وقت به انجام خواهد رسانید؟
- ۰/۳۵۵(۱) ۰/۳۵۸(۲) ۰/۳۸۵(۳) ۰/۳۸۸(۴)
- ۱۳۳- از هزاران عدد لامپ تولید شده ده درصد خراب و غیر قابل استفاده هستند از سه عدد لامپی که بطور تصادفی از این لامپهای تولید شده انتخاب می‌شوند با کدام احتمال هر سه معیوب و یا هر سه سالم هستند؟
- ۰/۲۶۰(۱) ۰/۷۲۸(۲) ۰/۷۲۹(۳) ۰/۷۳۰(۴)
- ۱۳۴- استانداردهای سری ISO 14000 برای چه منظوری مورد استفاده قرار می‌گیرند؟
- (۱) جهت استاندارد سازی فعالیتهای تولیدی سیستم تولیدی
(۲) جهت کاهش انرژیهای مورد استفاده در سیستم های تولیدی
(۳) جهت کنترل اثر فعالیتهای و خروجیهای سیستم تولیدی بر روی محیط زیست
(۴) جهت طراحی محصول و سیستم تولید کننده محصول طراحی شده
- ۱۳۵- در فرآیند ادغام عمودی (Vertical integration) شرکت تولیدی:
- (۱) با شرکتهای بزرگ و یا کوچک رقیب دست به ادغام می‌زند.
(۲) شروع به تولید مواد اولیه و یا قطعاتی می‌کند که در تولید به آنها نیازمند است.
(۳) به کمک بورس اوراق بهادار، سهام شرکتهای رقیب را تدریجاً خریداری می‌کند.
(۴) پروسه های رو به منابع ویا پروسه های رو به بازار را خریداری می‌کند یا در آنها سهم می‌شود.
- ۱۳۶- فهرست مواد و قطعات تشکیل دهنده محصول A بصورت درخت روبرو ارائه شده است. پس از تکمیل درخت محصول، برای تولید ۵۰ واحد A نیاز به چند واحد F می‌باشد؟
- ۲۵۰(۱) ۶۵۰(۲) ۹۵۰(۳) ۱۲۵۰(۴)



- ۱۳۷- بر روی یک خط مونتاژ، ۹ وظیفه مختلف با زمانهای اجرای ارائه شده در جدول زیر انجام می‌شوند. در صورتی که بخواهیم در هر روز (۴۰ ساعت کار) ۸۰۰ محصول مونتاژ نماییم، حداقل به چند ایستگاه کاری نیاز می‌باشد؟

وظایف	زمان اجرا (دقیقه)
A	۱
B	۱
C	۲
D	۱
E	۳
F	۱
G	۱
H	۲
I	۱

۳ (۱)

۴ (۲)

۵ (۳)

۶ (۴)

- ۱۳۸- مزیت سیستم تولید پیوسته نسبت به سیستم تولید گسسته کدام است؟
 (۱) کار آیی بالاتر (۲) حجم انبار کمتر (۳) تنوع محصولات بیشتر (۴) انعطاف پذیری بیشتر
- ۱۳۹- فروش یک نوع موکت در تیر ماه و مرداد ماه به ترتیب ۲۰ و ۳۰ متر است. در صورتی که پیش بینی فروش تیر ماه ۱۰ متر باشد، پیش بینی فروش شهریور ماه با روش نمو هموار با در نظر گرفتن $\alpha = 0.2$ چند متر خواهد بود؟
 (۱) ۳۸/۲ (۲) ۴۰/۸ (۳) ۴۴/۴ (۴) ۴۸/۶
- ۱۴۰- سیستم تولید پیوسته برای کدام نوع تولید مناسب تر است؟
 (۱) سری سازی بصورت منقطع (۲) انبوه سازی از یک خانواده از محصول (۳) سری سازی از انواع متنوع محصولات (۴) تولید انبوه از انواع متنوع محصولات
- ۱۴۱- "تکنولوژی گروهی" عبارت است از تعدادی ماشین آلات که:
 (۱) وظایف مکمل یکدیگر را بر روی قطعات مشابهی انجام می دهند.
 (۲) وظایف مشابهی را بر روی قطعات بسیار متنوعی انجام می دهند.
 (۳) از یک خانواده هستند و بر روی قطعات متنوعی کار می کنند.
 (۴) هم وظیفه می باشند و به صورت گروهی در یک کارگاه مستقر شده و بر روی قطعات مشابهی کار می کنند.
- ۱۴۲- عملکرد ماهانه (۲۵ روز کاری ۸ ساعته) یک تراشکار که سه وظیفه مختلف را انجام می دهد در جدول زیر ارائه شده است. با توجه به زمانهای استاندارد انجام هر یک از سه وظیفه بهره وری وی چند درصد است؟

وظیفه ۱	وظیفه ۲	وظیفه ۳	
۲	۳	۴	زمان استاندارد انجام وظیفه (دقیقه)
۲۰۰۰	۸۰۰	۱۰۰۰	عملکرد ماهانه (واحد)

(۱) ۴۶٪

(۲) ۵۲٪

(۳) ۶۵٪

(۴) ۷۰٪

- ۱۴۳- فروش فصلی برای یک نوع اتومبیل در یک نمایشگاه فروش اتومبیل توسط معادله $y = 10 + 4x$ پیش بینی می شود. در صورتی که در معادله پیش بینی فوق x نشان دهنده شماره مربوط به دوره های زمانی (فصلها) باشد و دوره مبدا را اولین فصل سال ۸۲ در نظر بگیریم $(x = 0)$ ، با توجه به ضرائب فصلی ارائه شده در جدول زیر، تقاضا برای اتومبیل مذکور در فصل سوم سال ۸۳ کدام است؟

فصل اول	فصل دوم	فصل سوم	فصل چهارم	
۰/۹	۱	۱/۵	۰/۸	ضرائب

(۱) ۳۴

(۲) ۴۸

(۳) ۵۱

(۴) ۵۸

- ۱۴۴- مدیر تولید یک کارخانه تولید سیمان، تقاضای بازار را برای ۶ ماه اول سال برای فروش نوعی سیمان بصورت جدول زیر پیش بینی کرده است. در صورتی که هر ماه را ۲۵ روز کاری در نظر بگیریم، چنانچه این کارخانه بخواهد سطح تولید ثابت ماهانه داشته باشد، باید روزانه حداقل چند کیسه سیمان تولید کند تا هرگز با کمبود مواجه نشود؟

ماهها	تقاضای بازار (کیسه)
فروردین	۳۰۰۰
اردیبهشت	۹۰۰۰
خرداد	۶۰۰۰
تیر	۵۰۰۰
مرداد	۳۰۰۰
شهریور	۲۰۰۰

(۱) ۱۳۰

(۲) ۱۸۶

(۳) ۲۴۰

(۴) ۳۶۰

- ۱۴۵- اگر متوسط زمان تنظیم یک ماشین در روز ۳۰ دقیقه، متوسط زمان خرابی آن در روز ۹۰ دقیقه و زمان عملیات هر قطعه ۱۰ دقیقه باشد و ۸ ساعت کاری در روز مورد استفاده قرار گیرد. راندمان کاری این ماشین برابر است با:

(۱) ۱۱٪

(۲) ۲۵٪

(۳) ۷۵٪

(۴) ۸۳٪

- ۱۴۶- قابلیت اطمینان در یک سیستم سری ۹۲٪ است. اگر سیستم دیگری با قابلیت اطمینان ۹۴٪ بطور موازی در کنار این سیستم قرار گیرد قابلیت اطمینان سیستم جدید:

(۱) ۷۱٪ کاهش می یابد.

(۲) ۷۱٪ افزایش می یابد.

(۳) ۷۱٪ کاهش می یابد.

(۴) ۷۱٪ افزایش می یابد.

۱۴۷- کدام عبارت، بیانگر یکی از محدودیتهای استقرار فرآیندی است؟

(۱) خرابی هر ماشین موجب توقف خط تولید می شود.

(۲) مقادیر نسبتاً زیادی کالای در جریان ساخت موجود می باشد.

(۳) سرعت تولید متناسب با کند ترین ماشین ها تعیین می شود.

(۴) هر تغییری در طراحی محصول ممکن است مستلزم تغییرات اساسی در طرح استقرار باشد.

۱۴۸- تعداد مورد نیاز یک قطعه در روز ۱۰۰ عدد می باشد، که طی یک مرحله ماشین کاری تولید می شود. زمان عملیات ۲۰ دقیقه، راندمان تولید ۸۰٪، میزان ضایعات ۱۰٪ و ساعات کاری در هر روز ۸ ساعت است. تعداد ماشین مورد نیاز برابر است با:

۱۰(۴)

۴(۳)

۵(۲)

۶(۱)

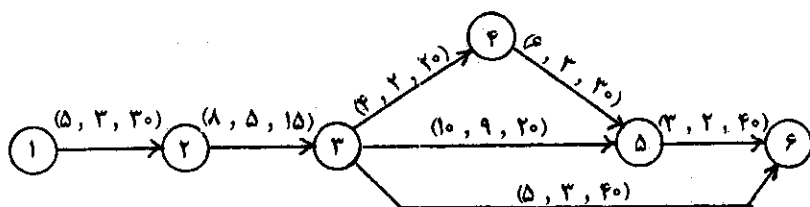
۱۴۹- پروژه ای قرار است در ظرف مدت ۲۱ روز تکمیل گردد. با استفاده از روش CPM، زمان عادی تکمیل آن ۲۶ روز است. روی هر فعالیت شبکه (هزینه و زمان فشرده و زمان عادی) درج شده است. جهت کاهش زمان تکمیل پروژه بهتر است:

(۱) ابتدا از زمان فعالیت ۲-۳ و سپس ۱-۲ کاسته شود.

(۲) ابتدا از زمان فعالیت ۲-۳ و سپس ۳-۴ کاسته شود.

(۳) ابتدا از زمان فعالیت ۲-۳ و سپس ۳-۵ کاسته شود.

(۴) ابتدا از زمان فعالیت ۳-۴ و سپس ۳-۵ کاسته شود.



۱۵۰- نمودار فرآیند جریان نموداری است که:

(۱) ارتباط بین فعالیت ها را با حروف O, I, E, A و U نشان می دهد.

(۲) در آن از علامت مربع برای هر فعالیت استفاده می شود و فرایند عملیات را نشان می دهد.

(۳) در آن هر فعالیت با یک مربع نشان داده شده و تعداد خطوط ارتباطی نشان دهنده میزان ارتباط است.

(۴) در آن از دایره به عنوان عملیات، مربع به عنوان بازرسی، مثلث به عنوان انبار، پیکان برای نقل و انتقال استفاده می شود. خطوط عمودی این علائم را بهم متصل می سازند.

- ۱۵۱- شرکت‌ها برای تهیه و توسعه برنامه بازاریابی بین‌الملل:
- (۱) برای هر بازار روش متفاوتی را تدوین می‌کنند.
 - (۲) روش‌های صادراتی منسجم و نظام‌گرایانه‌ای را طراحی می‌کنند.
 - (۳) از روش‌های خاص برای بازارهای خارجی استفاده می‌کنند که با بازار داخلی متفاوت است.
 - (۴) از اصول متداول در بازار داخلی استفاده می‌کنند و خود را با عوامل محیطی هماهنگ می‌نمایند.
- ۱۵۲- شرکت ایران خودرو برای دستیابی به مصرف‌کنندگان مختلف مارک‌های جدید از محصولات خود را روانه بازار می‌کند. شرکت از کدام خط‌مشی بهره‌برداری نموده است؟
- (۱) ایجاد بازار جدید
 - (۲) تولید محصول جدید
 - (۳) متنوع‌سازی
 - (۴) نفوذ در بازار
- ۱۵۳- کدام تعریف در خصوص سیستم بازاریابی «عمودی» صحیح است؟
- (۱) به طور یکپارچه از تولیدکنندگان و مصرف‌کنندگان تشکیل شده است.
 - (۲) از تولیدکننده، کارگزار، عمده‌فروش و خرده‌فروش تشکیل شده است.
 - (۳) به طور مجزا از تولیدکنندگان، عمده‌فروشان و خرده‌فروشان تشکیل شده است.
 - (۴) از تولیدکنندگان، عمده‌فروشان و خرده‌فروشان تشکیل شده که به صورت یک سیستم یکپارچه عمل می‌کند.
- ۱۵۴- عوامل مؤثر در رفتار خریدار صنعتی کدام است؟
- (۱) محیطی، سازمانی، بین شخصی، شخصی
 - (۲) محیطی، فرهنگی، اجتماعی، شخصی
 - (۳) فرهنگی، اجتماعی، روانی، فردی
 - (۴) فرهنگی، سازمانی، اجتماعی، بین شخصی
- ۱۵۵- آن قسمت از بازار که رقبای ضعیف و کالای جانشین دارند به ترتیب دارای جذابیت و می‌باشند.
- (۱) کمتر، کمتر
 - (۲) بیشتر، بیشتر
 - (۳) بیشتر، کمتر
 - (۴) کمتر، بیشتر
- ۱۵۶- بازیگران محیط خرد بازاریابی شرکت عبارتند از:
- (۱) تحقیق و توسعه، امور مالی، خرید، تولید، حسابداری، بازاریابی
 - (۲) مشتریان، واسطه‌های بازاریابی، شرکت رقبای، فروشندگان مواد اولیه
 - (۳) مشتریان، امور مالی، تولید، فروشندگان مواد اولیه، تحقیق و توسعه
 - (۴) محیط‌های جمعیت‌شناختی، اقتصادی، تکنولوژیکی، سیاسی، فرهنگی و اجتماعی
- ۱۵۷- شرکت زمزم به این نتیجه رسیده که کسانی که نوشابه مصرف می‌کنند افرادی اهل معاشرت هستند، بنابراین در آگهی‌های تبلیغاتی نشان می‌دهد که مردم در کنار لیوان نوشابه در حال گفتگو هستند. شرکت کدام یک از عوامل مؤثر در رفتار مصرف‌کننده را مورد توجه قرار داده است؟
- (۱) اجتماعی
 - (۲) شخصی
 - (۳) روانی
 - (۴) فرهنگی
- ۱۵۸- مفهوم جدید «استراتژیک بازاریابی» عبارت است از:
- (۱) تمرکز روی مشتری و شناخت نیازهای وی با هدف سودآوری
 - (۲) تمرکز روی محصول بهتر بر اساس استانداردها با هدف سودآوری
 - (۳) توجه به آمیخته‌های بازاریابی با هدف سودآوری و رضایت مشتری
 - (۴) توجه به منافع گروه‌های ذینفع شامل مدیریت، کارکنان، مشتریان، جامعه و دولت
- ۱۵۹- میزان پذیرفته شدن یک محصول با توجه به نیازهای فرهنگی و تفاوت‌های بازارها با ملیت‌های مختلف نام دارد.
- (۱) انتخاب بازار
 - (۲) بازاریابی هدف‌دار
 - (۳) جایگاه‌یابی محصول
 - (۴) حساسیت محیطی
- ۱۶۰- وجه تمایز بین کالای مصرفی و کالای صنعتی در می‌باشد.
- (۱) تولید
 - (۲) هدف از خرید
 - (۳) مواد اولیه و مصرفی
 - (۴) هدف از خرید و مواد اولیه و مصرفی
- ۱۶۱- تبلیغات پیش‌برد فروش یعنی:
- (۱) معرفی شفاهی کالا و خدمات به صورت مذاکره حضوری با چند خریدار
 - (۲) ایجاد مناسبات مطلوب با جوامع و بازار هدفی که با شرکت سر و کار دارند.
 - (۳) هر گونه ارائه تبلیغات غیر شخصی کالا و خدمات که توسط یک واحد تبلیغاتی صورت می‌گیرد.
 - (۴) محرک‌های کوتاه مدتی که برای تشویق به خرید یا فروش کالا و خدمات بکار می‌رود.
- ۱۶۲- یک شرکت هنگام ارزیابی قسمت‌های مختلف بازار باید به کدام عوامل توجه کند؟
- (۱) روانی، رفتاری، جمعیت‌شناسی
 - (۲) اندازه و رشد جمعیت، جذابیت ساختاری، منابع و اهداف شرکت
 - (۳) قابل اندازه‌گیری بودن، قابل دسترسی بودن، قابل ملاحظه و قابل عمل بودن
 - (۴) شناسایی مزایای رقابتی، تمایز کردن خود کالا، صفات کالا، موقعیت رقبا در بازار
- ۱۶۳- مدیر راه‌آهن تصور می‌کند که مردم خواهان قطار هستند نه حمل و نقل، او کدام یک از مفاهیم بازاریابی را مورد توجه قرار نداده است؟
- (۱) بازاریابی اجتماعی
 - (۲) تولید
 - (۳) فروش
 - (۴) کالا
- ۱۶۴- فرآیند مدیریت بازاریابی عبارت است از:
- (۱) تجزیه و تحلیل فرصت‌های بازار، انتخاب بازار هدف، تهیه و ترکیب عناصر بازاریابی و اداره فعالیت‌های بازار
 - (۲) تجزیه و تحلیل فرصت‌های بازار، تهیه و ترکیب عناصر آمیخته بازاریابی، انتخاب بازار هدف و اداره فعالیت‌های بازار
 - (۳) اداره فعالیت‌های بازاریابی، تهیه و ترکیب عناصر بازاریابی، تجزیه و تحلیل فرصت‌های بازار و انتخاب بازار هدف
 - (۴) اداره فعالیت‌های بازاریابی، تجزیه و تحلیل فرصت‌های بازار، اداره فعالیت‌های بازار و انتخاب بازار هدف

- ۱۶۵- مبنای برآورد تقاضا بر حسب نسبت زنجیره‌ای کدام است؟
 (۱) کسر عدد پایه از زنجیره‌ای از درصدهای تعدیلی
 (۲) جمع عدد پایه با زنجیره‌ای از درصدهای تعدیلی
 (۳) ضرب عدد پایه در زنجیره‌ای از درصدهای تعدیلی
 (۴) جمع عدد پایه با میانگین حجم فروش سه سال آخر فعالیت تقسیم بر ۱۲
- ۱۶۶- در مدل تجزیه و تحلیل جنرال الکتریک شاخص جذابیت در برگیرنده کدام عوامل است؟
 (۱) اندازه بازار، سهم نسبی بازار، رقابتی بودن قیمت و سودآوری صنعت
 (۲) اندازه بازار، کیفیت کالا، اثر بخشی فروش، سطح اطلاعات بازار و میزان رقابت
 (۳) اندازه بازار، رشد بازار، سودآوری صنعت، میزان رقابت و ساختار هزینه‌ای
 (۴) سهم نسبی بازار، رقابتی بودن قیمت، کیفیت کالا، سطح اطلاعات بازار و مشتری و اثر بخشی فروش
- ۱۶۷- مهمترین عامل در توزیع فیزیکی است.
 (۱) حمل و نقل (۲) انبارداری (۳) سرعت و ارتباطات (۴) مدیریت موجودی
- ۱۶۸- کدام مورد جزو اهداف قیمت‌گذاری می‌باشد؟
 (۱) بقاء به حداکثر رساندن سودجاری، سهم بازار و رهبری کالا از لحاظ کیفیت
 (۲) افزایش سهم بازار، رهبری کالا از لحاظ کیفیت، افزایش سطح مصرف و افزایش سودآوری
 (۳) بقاء به حداکثر رساندن سودجاری، افزایش رضایت‌مندی مشتری و افزایش سطح کیفی زندگی
 (۴) افزایش سطح مصرف، افزایش سطح انتخاب، افزایش رضایت مصرف‌کننده و افزایش سطح کیفیت زندگی
- ۱۶۹- در شرایط رقابت کامل:
 (۱) فروشنده به تنهایی می‌تواند بر قیمت فروش تأثیر بگذارد.
 (۲) خریدار به تنهایی می‌تواند بر قیمت فروش تأثیر بگذارد.
 (۳) فروشنده می‌تواند برای کالایی که عرضه می‌کند قیمتی بالاتر از قیمت جاری مطالبه نماید.
 (۴) هیچ‌یک از خریداران و فروشندگان به تنهایی قادر نیستند بر قیمت‌های فروش جاری تأثیر بگذارند.
- ۱۷۰- کدام یک از مفاهیم اساسی بازاریابی تحت تأثیر فرهنگ و شخصیت افراد شکل می‌گیرد؟
 (۱) تقاضا (۲) خواسته‌ها (۳) کالاها (۴) نیازها
- ۱۷۱- بازاریابی یعنی:
 (۱) مدیریت بازار که شامل برنامه‌ریزی، اجرا و کنترل امور گوناگون بازار
 (۲) تحلیل موقعیت بازار با توجه به آنچه بودیم و داشتیم و آنچه هستیم و داریم و آنچه باید داشته باشیم.
 (۳) نفوذ در بازار و معرفی و شناساندن سازمان و محصولات و خدمات آن با استفاده از آمیخته‌های بازاریابی (4p)
 (۴) تبلیغات و تشویقات به موقع جهت آگاه ساختن، متقاعد ساختن و ترغیب مشتریان برای ارتباط بیشتر با سازمان و خرید از آن و مقابله با حرکات رقیب.
- ۱۷۲- اگر شاخص‌های اقتصادی نشانگر وضعیت رکودی باشد بازاریابان باید در کالاهای خود تجدیدنظر کنند.
 (۱) طراحی (۲) قیمت‌گذاری (۳) تعیین جایگاه (۴) طراحی، تعیین جایگاه و قیمت‌گذاری
- ۱۷۳- خطای جایگاه‌یابی در بازار یعنی:
 (۱) عدم تعیین جایگاه (۲) تصویر محدود از شرکت نزد خریداران
 (۳) جایگاه‌یابی مبهم و منقوش (۴) همه موارد
- ۱۷۴- کدام یک از موارد زیر جزو کانال‌های توزیع جهت خدمات محسوب می‌شود؟
 (۱) تولیدکننده ← کارگزار ← مصرف‌کننده (۲) تولیدکننده ← خرده‌فروش ← مصرف‌کننده
 (۳) تولیدکننده ← عمده‌فروش ← مصرف‌کننده (۴) تولیدکننده ← عمده‌فروش ← خرده‌فروش ← مصرف‌کننده
- ۱۷۵- در بررسی و آزمون بازاریابی (Marketing test) تعیین می‌شود.
 (۱) صلاحیت موردنظر مشتری و محصول تجاری (۲) مزیت‌های رقابتی بلند مدت
 (۳) هزینه‌های توسعه محصول (۴) طرز تلقی مشتریان
- ۱۷۶- بهترین دلیل برای یک شرکت جهت گرایش به سرمایه‌گذاری مشترک (Joint venture) این است که شرکت خواهان است.
 (۱) افزایش کارایی مدیریتی (۲) تسهیم در ریسک‌ها و سرمایه‌گذاری
 (۳) تبدیل شدن به عنوان تنها مالک (۴) افزایش سهم بازار
- ۱۷۷- در مرحله معرفی از منحنی عمر محصول، تبلیغات:
 (۱) ترغیب‌کننده است. (۲) به خاطرآورنده است. (۳) جنبه آگاه‌کننده دارد. (۴) همه موارد
- ۱۷۸- تعریف جدید کیفیت عبارتست از:
 (۱) درجه‌ای که یک محصول با انتظارات مشتری و مشخصات ارائه شده تطبیق دارد.
 (۲) استحکام و قابل اعتماد بودن محصول نزد مشتریان
 (۳) عملکرد، دوام و قیمت مناسب محصول شرکت نسبت به محصول رقیب
 (۴) دوام و عملکرد مناسب
- ۱۷۹- داده‌های ثانویه داده‌هایی هستند که:
 (۱) به طوری مستقیم در رابطه با موضوع و برای یک پروژه خاص گردآوری شده‌اند.
 (۲) قبلاً جمع‌آوری شده و هدف از جمع‌آوری آنها اجرای پروژه تحقیقاتی کنونی نبوده است.
 (۳) از طریق پرسشنامه و مصاحبه گردآوری می‌گردند.
 (۴) از طریق مشاهده گردآوری می‌گردند.
- ۱۸۰- برای شرکتی که دارای منابع و توانایی‌های محدود باشد، بهترین روش در توسعه یک بازار هدف عبارت است از:
 (۱) بازاریابی تفکیکی (۲) بازاریابی غیر تفکیکی (۳) بازاریابی متمرکز (۴) بخش‌بندی بازار