

پاسخ تشریحی دانش مسائل روز ۹۳ همراه با ذکر رفرنس

همانطور که ملاحظه می‌شود بخش عمده‌ی سوالات امسال از «قانون مدیریت خدمات کشوری» با ۵ سوال بود که در کنار ۳ سوال از سیاست‌های کلی نظام اداری ابلاغی مقام معظم رهبری، ۲ سوال از قانون بیمه بیکاری، ۲ سوال از قانون کار جمهوری اسلامی ایران، ۱ سوال از قانون اساسی جمهوری اسلامی ایران، ۱ سوال از قانون محاسبات عمومی، ۱ سوال از طرح احیای سازمان مدیریت و برنامه ریزی و ۱ سوال از طرح تحول اداری بیانگر رویکرد جالب توجه طراحان سوال به قوانین دولتی و ساختار حکومتی بعد از چند سال بی توجهی نسبی به این بخش در بودجه بندی سوالات دانش مسائل روز بود.

با این حال همچنان سهم سوالات تئوری مدیریت در سوالات دانش مسائل روز آزمون امسال نیز قابل توجه بود و بر خلاف انتظار از بخش معلومات بازرگانی و بازاریابی و اقتصاد سوالات کمی را شاهد بودیم.

www.DLMgroup.ir

۷۱- اعتقاد به عقیم یا نازا بودن پول، پایگاه قوی توجیه کدام اصل از اصول کلی مالیه کلاسیک است؟

- (۱) حفظ توازن بودجه
(۲) لزوم تادیه فوری بدهی ها
(۳) حفظ بودجه در حداقل ممکن
(۴) اجازه استقراض برای اهداف تولیدی

پاسخ: گزینه ی ۱

اصول مالیه کلاسیک عبارتند از:

(۱) حفظ بودجه در حداقل ممکن

حفظ بودجه در حداقل ممکن در واقع به تناسب حفظ حداقل ابعاد حضور دولت در یک جامعه است.

(۲) اجازه استقراض برای اهداف تولیدی

اجازه استقراض برای اهداف تولیدی، در واقع، نفی استقراض در نظریه کلاسیکها است.

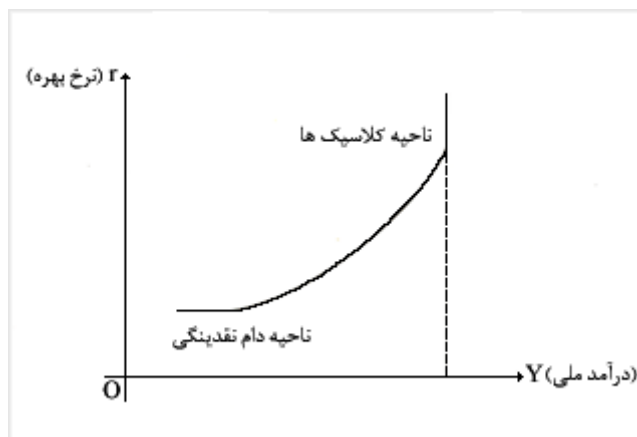
(۳) تأکید بر مالیات بر مصرف و اجتناب از مالیات بر پس انداز

از آنجائی که اقتصاد کلاسیک، نوعاً اقتصادی طرفدار عرضه است، سیمای آن را می توان در قانون معروف به نام قانون بازارهای ژان باتیست سه یافت. مطابق این قانون، عرضه، تقاضای خود را ایجاد خواهد کرد. بنابراین، کوششها باید در راستای بهبود و افزایش عرضه کالاها و خدمات متمرکز شوند. در این صورت بدیهی است که توجیه کافی برای تأکید بر مالیات بر مصرف و اجتناب از مالیات بر پس انداز که موجب افت تشکیل سرمایه و بنابراین تولید می شود وجود دارد.

(۴) نادیده انگاشتن سیاستهای مالی

در مطالعات اقتصاد کلان، ناحیه کلاسیک منحنی LM را به صورت خطی عمود بر محور افقی و موازی با محور عمودی نشان می دهند و این معنائی جز خنثی بودن سیاستگذاری مالی در جامعه ندارد.

نمودار شماره ۲، نواحی منفی LM را نشان می‌دهد.



نمودار شماره ۲، نواحی منفی LM

۵) لزوم تأدیه فوری بدهی‌ها

اندیشه کلاسیک، استقراض دولت را دارای ماهیتی اسراف‌آمیز می‌داند و دلیلی برای پذیرش آن نمی‌یابد، بنابراین توصیه به لزوم تأدیه فوری بدهی‌های مأخوذه، امری طبیعی در این طرز تفکر است.

۶) حفظ توازن بودجه

با فرض وجود اشتغال کامل، افزایش هزینه‌ها بدون پشتوانه تورم‌زا است. در واقع اعتقاد به عقیم بودن یا نازا بودن پول که ریشه در اندیشه کلاسیک دارد، پایگاه قوی توجیه این اصل است.

۷۲- حداکثر مدت استفاده از مقرری برای بیمه شدگان مجرد با سابقه پرداخت حق بیمه ۱۸۱ لغایت ۲۴۰ ماه با احتساب دوره های قبلی چند ماه خواهد بود؟

۴۸ (۴)

۳۶ (۳)

۲۶ (۲)

۱۸ (۱)

پاسخ: گزینه ی ۲

ماده ی ۷ - بند الف، قانون بیمه ی بیکاری

ماده ی ۷ قانون بیمه ی بیکاری:

مدت پرداخت مقرری بیمه بیکاری و میزان آن به شرح زیر است:

الف - جمع مدت پرداخت مقرری از زمان برخورداری از مزایای بیمه بیکاری اعم از دوره اجرای آزمایشی و یا دائمی آن برای مجردین حداکثر (۳۶) ماه و برای متأهلین یا متکفلین حداکثر (۵۰) ماه بر اساس سابقه کلی پرداخت حق بیمه و به شرح جدول ذیل می باشد:

سابقه پرداخت حق بیمه حداکثر مدت استفاده از مقرری جمعاً با احتساب دوره های قبلی

مدت سابقه	برای مجردین	برای متأهلین یا متکفلین
از (۶) ماه لغایت (۲۴) ماه	(۶) ماه	(۱۲) ماه
از (۲۵) ماه لغایت (۱۲۰) ماه	(۱۲) ماه	(۱۸) ماه
از (۱۲۱) ماه لغایت (۱۸۰) ماه	(۱۸) ماه	(۲۶) ماه
از (۱۸۱) ماه لغایت (۲۴۰) ماه	(۲۶) ماه	(۳۶) ماه
از (۲۴۱) ماه به بالا	(۳۶) ماه	(۵۰) ماه

۷۳- تاکید بر انعطاف پذیری و سازمان مستلزم کدام وسایل و امکانات است؟

(۴) دسترسی به اطلاعات

(۳) انعطاف پذیری

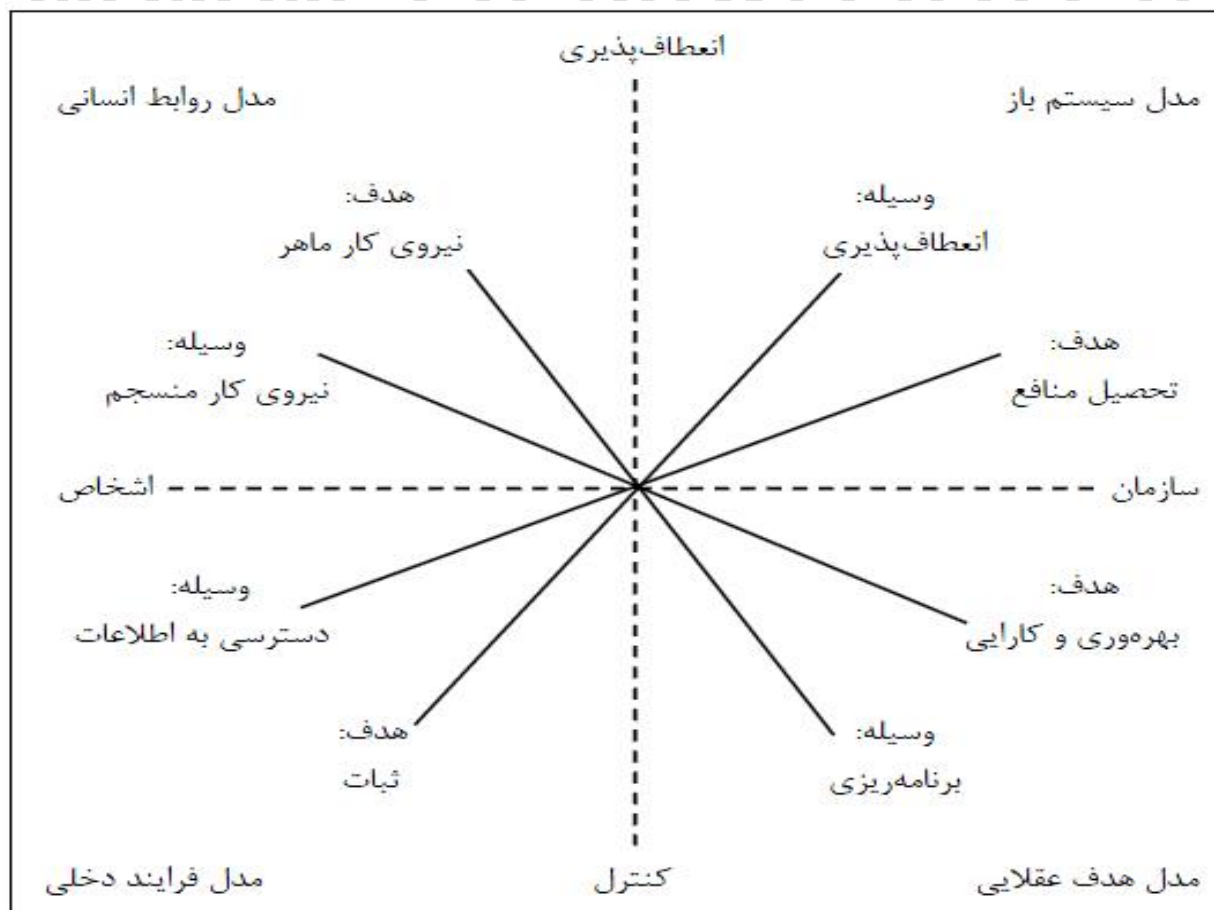
(۲) نیروی کار منسجم

(۱) برنامه ریزی

پاسخ: گزینه ی ۳

تئوری سازمان، ساختار و طرح سازمانی استیفن رابینز - صفحه ی ۷۰

با توجه به مدل تلفیقی مکاتب مدیریت کوئین و همچنین رویکرد ارزش های رقابتی ملاحظه می کنید که توجه توانان به سازمان و انعطاف پذیری مربوط به مکتب سیستمی اقتضائی یا همان مدل سیستم باز می باشد. در مدل سیستم باز اثربخشی برحسب **انعطاف پذیری (به عنوان وسایل و امکانات)** و توانایی جذب منابع (به عنوان نتایج نهائی) تعریف می شود.



۷۴- این گفته که: «بهتر است به نتیجه ای تقریباً درست برسیم، تا آنکه دقیقاً دچار خطا شویم.» در نقد چه مکتبی عنوان شده است ؟

(۴) آرمان گرایی

(۳) نسبی گرایی

(۲) اقتضائی

(۱) اثبات گرایی

پاسخ: گزینه ی ۱

اثبات گرایی یا قطعیت گرایی یا پوزیتیویسم از مصادیق تفکرات مدرنیست ها یا همان نوگرایان است که به دنبال اثبات اصول کلی و جهان شمول و قابل اعمال در تمام شرایط و مشترک برای سازمانها و واحدهای گوناگون است. این مکتب به دنبال **اصول قطعی** و محکم و قابل بکارگیری در شرایط متفاوت است و همچنین به دنبال بهترین راه حل برای حل مسائل و مشکلات و پرسش ها و اثبات درستی آن با استناد به تجربیات عینی می باشد.

نقطه ی مقابل اثبات گرایی یا تفکر تحصلی، ذهنیت گرایی تا تفکر پدیدارشناسانه و آرمان گرایانه است که بیانگر تفکرات پست مدرنیسم یا همان فرانوگرایان است که قائل به اصول کلی و فراگیر نیستند و تفکر قطعیت گرا را مردود دانسته و راه حل مسائل و موفقیت سازمانها و واحد ها را در گرو شرایط و انعطاف لازم برای رابطه ی گفتمانی دائم با محیط می دانند.

پس همانطور که از صورت سوال بر می آید نقد قطعیت گرایی یا همان اثبات گرایی مدنظر می باشد.

به کلید واژه ی **دقیقا** توجه فرمائید.

نکته: گزینه های ۲، ۳ و ۴ همگی نامهای دیگر مکتب ذهنیت گرایی یا همان تفکر حاکم بر پست مدرنیسم هستند و لذا یکدیگر را حذف می کنند و تنها گزینه ی متفاوت گزینه ی ۱ می باشد که با کمی دقت به سادگی قابل تشخیص بود.

۷۵- در کدام نوع کارآفرینی شرکتی، نوآوری به عنوان یک فرآیند چند مرحله ای و قابل کنترل فرض می شود و کانون توجه در این استراتژی بر نیروی انسانی متمرکز می شود تا پروژه ی نوآوری سریع تر اتمام پذیرد و مزایای حاصل از تولید انبوه را به دنبال داشته باشد ؟

(۴) اداری

(۳) اکتسابی

(۲) فرصت گرایانه

(۱) پرورشگاهی

پاسخ: گزینه ی ۴

مبانی کارآفرینی، دکتر سید علی اکبر احمدی و دکتر حسن درویش

پنج استراتژی کارآفرینی شرکتی:

کارآفرینی اداری: نوآوری به عنوان یک فرایند چند مرحله ای و قابل کنترل است. کانون توجه بر نیروی انسانی است تا پروژه ها سریعتر به اتمام برسند.

کارآفرینی فرصت گرا: نوآوری بصورت اتفاقی ست. و استراتژی تمرکز بر فعالیتها در محیط خارجی و شناسایی فرصتها می باشد.

کارآفرینی تقلیدی: دلیل تقلید در شرکتها بزرگ این است که مخاطره شکست را به حداقل می رساند.

کارآفرینی اکتسابی: قصد دست یافتن به تنوع فعالیتها را دارند از این روبه خرید یا ادغام با دیگر شرکتها می پردازند.

کارآفرینی پرورشگاهی: به ایجاد، رشد و توسعه واحدهای مستقل درون سازمان خود می پردازند.

۷۶- در کدام نوع ارتباط یک نفر به طور غیر رسمی خبری را به عده ای می دهد هر یک از آنها نیز خبر را به عده ای دیگر انتقال می دهد؟

(۴) تابشی

(۳) تصادفی

(۲) خوشه ای

(۱) رشته ای

پاسخ: گزینه ی ۲

مبانی سازمان و مدیریت، دکتر علی رضائیان، صفحه ی ۴۸۱

شبکه های غیر رسمی:

(۱) الگوی رشته ای: گاهی اوقات فردی از اعضای سازمان به طور غیر رسمی خبری را به فرد دیگری می دهد و او آن را به فرد سومی انتقال می دهد، و به همین ترتیب خبر از یک نفر به نفر دیگر به صورت یک رشته منتقل می گردد.

(۲) الگوی تصادفی: فرد به طور تصادفی خبری را به اطلاع افرادی که به طور تصادفی با آنها برخورد و تماس پیدا کرده می رساند.

(۳) الگوی تابشی: گاهی فردی به طور غیر رسمی خبر و موضوعی را به اطلاع گروهی می رساند.

(۴) الگوی خوشه ای: یک نفر به طور غیر رسمی خبری را به عده ای می دهد و هر یک از آنها نیز خبر را به عده ای دیگر انتقال می دهند.

۷۷- بازاریابی مجدد نام رسمی کدام حالت تقاضاست؟

(۱) تقاضای پنهان (۲) تقاضای منفی (۳) عدم وجود تقاضا (۴) تقاضای کند شونده

پاسخ: گزینه ی ۴

هشت الگوی بازاریابی درحالات مختلف تقاضا:

نام رسمی	وظایف مدیر بازاریابی	حالت های مختلف تقاضا
بازاریابی معکوس نمودنی	معکوس کردن تقاضا	۱. تقاضا منفی
بازاریابی تهییج نمودنی تقاضا	ایجاد تقاضا	۲. عدم وجود تقاضا
بازاریابی آشکار نمودنی تقاضا	آشکار نمودن تقاضا	۳. تقاضای پنهان
بازاریابی مجدد	احیاء مجدد تقاضا	۴. تقاضای کند شونده
بازاریابی تنظیم کننده تقاضا از نقطه نظر زمانی	ایجاد نظم زمانی در تقاضا	۵. تقاضای نامنظم از نقطه نظر زمانی
بازاریابی حفظ نمودنی تقاضا	حفظ و نگهداری تقاضا	۶. تقاضای متعادل
بازاریابی کاهش دادنی تقاضا	کاهش تقاضا	۷. تقاضای بیشتر از حد مورد لزوم
ضد بازاریابی	نابود کردن تقاضا	۸. تقاضای ناسالم

۷۸- طبق کدام مورد نظام مالیاتی باید با اشخاصی که از نظر اقتصادی در وضعیت متفاوتی هستند، به صورت نامساوی برخورد کند؟

(۴) ظرفیت مالیاتی

(۳) عدالت عمودی

(۲) عدالت مالیاتی

(۱) عدالت افقی

پاسخ: گزینه ی ۳

عدالت یک مفهوم ارزشی است و براساس قضاوت‌ها و معیارهای مختلف ارزشی به صورت‌های متفاوت تعبیر و تفسیر می‌گردد. صاحب‌نظران معتقدند که مفهوم عدالت نتیجه تفکر و رضایت اجتماعی است اما از نظر آنها دو نوع تعبیر و تفسیر از مفهوم عدالت وجود دارد :

۱- عدالت افقی: (*Horizontal equity*)

عدالت افقی، سرشکن شدن بار مالیاتی بطور مساوی در شرایط یکسان و بطور نامساوی در شرایط غیریکسان است برای رسیدن به عدالت افقی باید شرایط مشابه برای افراد ایجاد نمود تا براساس آن بطور برابر مشمول پرداخت مالیات گردند. بعضی از صاحب‌نظران می‌گویند عدالت افقی، رفتار برابر با اشخاص در وضعیت‌های برابر است حتی اگر درآمد خود را از راه‌های مختلف بدست آورده باشند .

۲ - عدالت عمودی: (*vertical equity*)

عدالت عمودی که به اصل قدرت پرداخت تعبیر می‌شود، آن است که مالیات‌ها باید با اشخاصی که از نظر اقتصادی در وضعیت متفاوتی هستند به صورت نامساوی برخورد کند. به بیان دیگر، برای تحقق عدالت عمودی، لازم است مالیات‌ها برای افرادی که در گروه‌های متفاوت درآمدی و ثروت قراردارند به شیوه‌ی نابرابر وضع شود. همچنین می‌توان گفت: در عدالت عمودی رفتار مختلف افراد در موقعیت‌های گوناگون نسبی می‌باشد برای رسیدن به عدالت عمودی لازم است نرخ مالیات برای افراد با درآمدهای مختلف یکسان نباشد و با افزایش درآمد تصاعدی شود. مشکل در عدالت عمودی اندازه‌گیری توانایی یا قدرت پرداخت افراد است .

۷۹- میزان مقرری روزانه بیمه شده بیکار معادل چند درصد متوسط مزد یا حقوق روزانه بیمه شده می باشد؟

۷۵ (۴)

۶۵ (۳)

۵۵ (۲)

۴۵ (۱)

پاسخ: گزینه ی ۲

ماده ی ۷ - بند ب ، قانون بیمه ی بیکاری

مطابق بند ب ماده ی ۷ قانون بیمه ی بیکاری، میزان مقرری روزانه بیمه شده بیکار معادل (۵۵٪) متوسط مزد یا حقوق و یا کارمزد روزانه بیمه شده می باشد.

۸۰- مسئولیت کدام مرحله از اجرای بودجه از نظر اداری به عهده ذی حساب است؟

۴) تامین اعتبار

۳) تسجیل

۲) حواله

۱) تعهد

پاسخ: گزینه ی ۴

ماده ۵۳ قانون محاسبات عمومی

برای استفاده از اعتبارات منعکس در بودجه از آغاز عمل تا پرداخت از نظر اداری پنج مرحله در قانون محاسبات عمومی پیش بینی شده که به ترتیب عبارت است از :

۱- تشخیص ۲- تأمین اعتبار ۳- تعهد ۴- تسجیل ۵- حواله

« اختیار و مسئولیت تشخیص وانجام تعهد و تسجیل و حواله بعهده وزیر یا رئیس مؤسسه و مسئولیت تأمین

اعتبار و تطبیق پرداخت با قوانین و مقررات به عهده ذی حساب می باشد. »

۸۱- زمانی که مدیر عملکرد کاری کارمند را ارزیابی می کند و به دنبال دلیلی می گردد تا فرد را مورد تقدیر قرار دهد و پیشنهادات فرد را تا آنجایی که قابلیت کاربرد دارد، مورد پذیرش قرار دهد، کدام دسته از نیازهای کارمند را مورد توجه قرار داده است؟

(۴) خودشکوفایی

(۳) عزت نفس

(۲) زیستی

(۱) اجتماعی

پاسخ: گزینه ی ۳

سطح نیازها	اقدامات عملی برای ارضای نیازها
نیاز زیستی/ ایمنی	افزایش حقوق یا ارتقاء کارمند به شغل بالاتر با پرداخت بیشتر- تأمین امنیت شغلی فرد
ایمنی	اگر امکان دارد کارمند را مطمئن سازید که شغلش تعدیل نخواهد شد در غیر اینصورت با صراحت بگویید که مشاغل مشخصی تعدیل خواهند شد و فرد را کمک کنید که در جای دیگر کاری پیدا کند.
اجتماعی	کارکنان را به یک مهمانی عصرانه در منزلتان دعوت کنید- کارمند جدید را به مشارکت در فعالیتهای ابتکاری در شرکت تشویق کنید- فرد را برای عضویت در سازمانهای حرفه ای هدایت کنید.
عزت نفس (احترام به خود)	عملکرد کاری کارکنان را ارزیابی کنید و به دنبال دلیلی بگردید تا فرد را مورد تقدیر قرار دهید- پیشنهادات فرد را تا آنجایی که قابلیت دارد، بپذیرید- با فرد تماس نزدیکتر برقرار کنید.
خودشکوفایی	راهنمایی ویژه در رسیدن به هدف غایی ارائه کنید- به چارت مسیر ترقی افراد کمک کنید- تسهیل در امور آموزشی- فراهم نمودن فرصت برای تجربه شغل و شناخت شرکت.

۸۲- میزان فشارهای اجتماعی، سیاسی و اقتصادی وارده بر سازمان در درجه ی عدم اطمینان پائین چقدر است؟

(۴) مناسب

(۳) شدید

(۲) متوسط

(۱) حداقل

پاسخ: گزینه ی ۱

عدم اطمینان با فشارهای وارده بر سازمان رابطه مستقیم دارد.

در شرایط عدم اطمینان به دلیل اطلاعات ناکافی و عدم توانایی در تصمیم گیری سریع و قاطع فشارهای محیطی بر سازمان افزایش می یابد و بالعکس.

www.DLMgroup.ir

۸۳- برای توصیف سازمانی که آنچنان درگیر فرآیندهای درونی خود شده که از واقعیات بیرونی غافل مانده است، از چه استعاره ای می توان استفاده کرد؟

(۴) هم چون زندان روح

(۳) مانند موجودی زنده

(۲) به مثابه فرهنگ

(۱) به مثابه مغز

پاسخ: گزینه ی ۴

مدیریت عمومی، الوانی، صفحه ۳۵

۸۴- در مرحله ی کارآفرینی اهداف و خلاقیت به ترتیب چگونه اند؟

(۴) واضح - پائین

(۳) مبهم - پائین

(۲) مبهم - بالا

(۱) واضح - بالا

پاسخ: گزینه ی ۲

تئوری سازمان، ساختار و طرح سازمانی استیفن رابینز - صفحه ی ۳۸

۸۵- مدیران خلاق و نوآور که با یک ایده به ظاهر کوچک و جزئی، توفیقات عظیمی را نصیب سازمان می سازند، مصداق چه ویژگی در نظریه آشوب هستند؟

(۴) حساسیت به شرایط اولیه

(۳) جاذبه های غریب

(۲) سازگاری پویا

(۱) خودمانایی

پاسخ: گزینه ی ۴

در اینجا منظور از حساسیت به شرایط اولیه همان اثر پروانه ای می باشد.

• اثر پروانه ای :

نظریه آشوب یا نظریه ی نظم در بی نظمی به مطالعه سیستم های دینامیکی آشوب ناک می پردازد. سیستم های آشوب ناک، سیستم های دینامیکی ای غیرخطی هستند که نسبت به شرایط اولیه شان بسیار حساس اند. تغییری اندک در شرایط اولیه چنین سیستم هایی باعث تغییرات بسیار در آینده خواهد شد. این پدیده در نظریه آشوب به اثر پروانه ای مشهور است.

• سازگاری پویا

سیستمهای بی نظم در ارتباط با محیطشان مانند موجودات زنده عمل می کنند و نوعی تطابق و سازگاری پویا بین خود و محیط پیرامونشان ایجاد می کنند.

● جاذبه های غریب

همه آنچه را که ما در نظر اول بی نظم و آشوبناک می بینیم در دراز مدت و با تکرار؛ الگوی منظمی از خود نشان می دهند.

● خود مانائی

در تئوری آشوب ؛ نوعی شباهت بین اجزاء وکل قابل تشخیص است . بدین ترتیب که هر جزئی از الگو همانند و مشابه کل می باشند . خاصیت خودمانائی در رفتار اعضای سازمان نیز می تواند نوعی وحدت ایجاد کند ؛ همه افراد به یکسو و یک جهت و هدف واحدی نظر دارند .

۸۶- نقش سازمان مدیریت و برنامه ریزی در ساختار کلان دولت چیست؟

- | | |
|---|---|
| (۱) نظارت بر عملکرد برنامه ریزان در کشور | (۲) تدوین سیاست های اجرایی و نظارت بر تحقق آنها |
| (۳) تدوین استانداردهای عملیاتی در بنگاه های دولتی | (۴) کمک بر قوه قضائیه و مقننه در نظارت بر قوه ی مجریه |

پاسخ: گزینه ی ۲

طرح ۵ ماده ای احیای سازمان مدیریت و برنامه ریزی

تقریباً اواخر خرداد سال جاری بود که مجلس شورای اسلامی طرحی را در ۵ ماده تدوین و طراحی کرد تا بتواند سازمان مدیریت و برنامه ریزی را دوباره احیا کند. بر این اساس طرح یک فوریتی تشکیل سازمان مدیریت، برنامه ریزی و بهره وری در جلسه علنی شماره ۱۰۶ روز سه شنبه ۲۸ خردادماه سال جاری اعلام وصول شده و جهت بررسی به کمیسیون هایی که به عنوان کمیسیون های اصلی و فرعی مشخص شده ارجاع شد.

براین اساس این طرح یکی از مهمترین مسئولیت های سازمان مدیریت و برنامه ریزی، تنظیم و تدوین برنامه ها و سیاست های راهبردی دولت و تنظیم برنامه های توسعه و بودجه های سالانه و ارزیابی کارایی برنامه ها و دستگاه های اجرایی و ارائه اطلاعات شفاف در جهت پاسخگویی و تدوین گزارش های مهم و کلیدی و ارائه مشورت به دولت، نمایندگان و سایر مراجع تصمیم گیری می باشد.

۸۷- مؤسسه یا نهاد عمومی غیر دولتی واحد سازمانی مشخصی است که:

- (۱) بیش از ۵۰٪ بودجه سالانه آن از محل منابع غیر دولتی تامین می شود
- (۲) عهده دار وظایف و تکالیفی است که هیات امناء آنرا معین کرده است.
- (۳) با تصویب قوه ی مجریه ایجاد شده و دارای بودجه مستقل است.
- (۴) دارای استقلال حقوقی و آزادی عمل قضایی است.

پاسخ: گزینه ی ۱

ماده ی ۳ قانون مدیریت خدمات کشوری

مؤسسه یا نهاد عمومی غیردولتی : واحد سازمانی مشخصی است که دارای استقلال حقوقی است و با تصویب

مجلس شورای اسلامی ایجاد شده یا می شود و بیش از پنجاه درصد (۵۰٪) بودجه سالانه آن از محل منابع

غیردولتی تأمین گردد و عهده دار وظایف و خدماتی است که جنبه عمومی دارد .

۸۸- امور تصدی های اقتصادی با رعایت کدام اصل قانون اساسی به بخش غیر دولتی واگذار می گردد؟

۲۹ (۴)

۳۰ (۳)

۳۷ (۲)

۴۴ (۱)

پاسخ: گزینه ی ۱

برنامه اول تحول اداری

از جمله مهمترین سیاستها و طرح ها در برنامه ی اول تحول اداری که به منظور منطقی نمودن اندازه دولت تدوین شده است، توقف توسعه بخشهای اعمال تصدی و واگذاری واحدها و خدمات موجود به بخش غیر دولتی بموازات کاهش تصدیهای دولت در حوزه های اجتماعی ، فرهنگی ، خدماتی، رفاهی و اقتصادی می باشد که این اهداف در چها چوب مفاد زیر صورت می گیرد:

امور حاکمیتی دولت توسط دستگاههای دولتی و عندالزوم با جلب مشارکت مردم امور اجتماعی فرهنگی و خدماتی با واگذاری به بخش غیر دولتی (ماده ۸۸ قانون تنظیم بخشی از مقررات امور اقتصادی با واگذاری به بخش غیر دولتی با رعایت اصل ۴۴ قانون اساسی) دولت نسبت به تنظیم مقررات برای جلوگیری از انحصار و ایجاد فضای رقابت سالم و حمایت از مصرف کنندگان و تولید کنندگان و رشد و توسعه به این امر اقدام خواهد کرد)

امور زیر بنایی با مدیریت ، حمایت و نظارت بخش غیر دولتی بخشی از امور توسعه و عمران شهر و روستا با تصویب شورای عالی اداری به همراه منابع مالی ذیر بط به شهرداریها و دهرداریها واگذار می شود. (ماده ۹۰ قانون تنظیم بخشی از مقررات مالی دولت)

۸۹- کدام یک از موارد در سیاست های کلی نظام اداری ابلاغی مقام معظم رهبری ذکر گردیده است؟

- (۱) تامین نیازهای اولیه طبقات کم درآمد جامعه
- (۲) ایجاد نظام مدیریت اطلاعات در دستگاه های اجرایی
- (۳) جلوگیری از ادامه خدمت مدیران چند شغله در سازمان های دولتی
- (۴) زمینه سازی برای جذب و استفاده از ظرفیت های مردمی در نظام اداری

پاسخ: گزینه ی ۴

سیاستهای کلی نظام اداری ابلاغی مقام معظم رهبری

سیاستهای کلی نظام اداری ابلاغی مقام معظم رهبری:

۱. نهادینه سازی فرهنگ سازمانی مبتنی بر ارزش های اسلامی و کرامت انسانی و ارج نهادن به سرمایه های انسانی و اجتماعی.
۲. عدالت محوری در جذب، تداوم خدمت و ارتقای منابع انسانی.
۳. بهبود معیارها و روزآمدی روشهای گزینش منابع انسانی به منظور جذب نیروی انسانی توانمند، متعهد و شایسته و پرهیز از تنگ نظری ها و نگرشهای سلیقه ای و غیر حرفه ای.

۴. دانش گرایی و شایسته سالاری مبتنی بر اخلاق اسلامی در نصب و ارتقای مدیران. (سوال ۹۷)

۵. ایجاد زمینه رشد معنوی منابع انسانی و بهسازی و ارتقای سطح دانش، تخصص و مهارت‌های آنان.
۶. رعایت عدالت در نظام پرداخت و جبران خدمات با تأکید بر عملکرد، توانمندی، جایگاه و ویژگی‌های شغل و شاغل و تأمین حداقل معیشت با توجه به شرایط اقتصادی و اجتماعی.
۷. زمینه سازی جذب و نگهداری نیروهای متخصص در استانهای کمتر توسعه یافته و مناطق محروم.
۸. حفظ کرامت و عزت و تأمین معیشت بازنشستگان و مستمری بگیران و بهره گیری از نظرات و تجارب مفید آنها.
۹. توجه به استحکام خانواده و ایجاد تعادل بین کار و زندگی افراد در نظام اداری.
۱۰. چابک سازی، متناسب سازی و منطقی ساختن تشکیلات نظام اداری در جهت تحقق اهداف چشم انداز.
۱۱. انعطاف پذیری و عدم تمرکز اداری و سازمانی با رویکرد افزایش اثربخشی، سرعت و کیفیت خدمات کشوری.
۱۲. توجه به اثربخشی و کارآیی در فرآیندها و روشهای اداری به منظور تسریع و تسهیل در ارائه خدمات کشوری.

۱۳. عدالت محوری، شفافیت و روزآمدی در تنظیم و تنقیح قوانین و مقررات اداری. (سوال ۹۹)

۱۴. کل نگر، همسوسازی، هماهنگی و تعامل اثربخش دستگاههای اداری به منظور تحقق اهداف فرابخشی و چشم انداز.
۱۵. توسعه نظام اداری الکترونیک و فراهم آوردن الزامات آن به منظور ارائه مطلوب خدمات عمومی.
۱۶. دانش بنیان کردن نظام اداری از طریق بکارگیری اصول مدیریت دانش و یکپارچه سازی اطلاعات، با ابتناء بر ارزشهای اسلامی.
۱۷. خدمات رسانی برتر، نوین و کیفی به منظور ارتقای سطح رضایتمندی و اعتماد مردم.
۱۸. شفاف سازی و آگاهی بخشی نسبت به حقوق و تکالیف متقابل مردم و نظام اداری با تأکید بر دسترسی آسان و ضابطه مند مردم به اطلاعات صحیح.

۱۹. زمینه سازی برای جذب و استفاده از ظرفیت های مردمی در نظام اداری .

۲۰. قانونگرایی، اشاعه فرهنگ مسئولیت پذیری اداری و اجتماعی، پاسخگویی و تکریم ارباب رجوع و شهروندان و اجتناب از برخورد سلیقه ای و فردی در کلیه فعالیت ها .

۲۱. نهادینه سازی وجدان کاری، انضباط اجتماعی، فرهنگ خود کنترلی، امانت داری، صرفه جویی، ساده زیستی و حفظ بیت المال .

۲۲. تنظیم روابط و مناسبات اداری بر اساس امنیت روانی، اجتماعی، اقتصادی، بهداشتی، فرهنگی و نیز رفاه نسبی آحاد جامعه .

۲۳. حفظ حقوق مردم و جبران خسارتهای وارده بر اشخاص حقیقی و حقوقی در اثر قصور یا تقصیر در تصمیمات و اقدامات خلاف قانون و مقررات در نظام اداری .

۲۴. ارتقای سلامت نظام اداری و رشد ارزشهای اخلاقی در آن از طریق اصلاح فرآیندهای قانونی و اداری، بهره گیری از امکانات فرهنگی و بکارگیری نظام موثر پیشگیری و برخورد با تخلفات .

۲۵. کارآمد سازی و هماهنگی ساختارها و شیوه های نظارت و کنترل در نظام اداری و یکپارچه سازی اطلاعات .

۲۶. حمایت از روحیه نوآوری و ابتکار و اشاعه فرهنگ و بهبود مستمر به منظور پویایی نظام اداری .

توجه کنید برای آزمون ۹۴ سیاست های کلی «اقتصاد مقاومتی» و «بهداشت و درمان» و ... پتانسیل طراحی سوال دارند.

۹۰- بر اساس قانون مدیریت خدمات کشوری دستگاه های اجرایی مکلف اند کارمندانی را که دارای سی سال سابقه خدمت برای مشاغل و شصت سال سن و همچنین کارمندانی که دارای سی و پنج سال سابقه خدمت برای مشاغل و شصت و پنج سال سن می باشند، را رأساً و بدون تقاضای کارمندان بازنشسته نمایند.

(۱) حاکمیتی - تصدی

(۲) تصدی - حاکمیتی

(۳) غیر تخصصی - تخصصی

(۴) تخصصی - غیر تخصصی

پاسخ: گزینه ی ۳

تبصره ۲ بند ب ماده ی ۱۰۳ قانون مدیریت خدمات کشوری

ماده ۱۰۳ قانون مدیریت خدمات کشوری:

دستگاه اجرایی با داشتن یکی از شرایط زیر می تواند کارمند خود را بازنشسته نماید :

الف) حداقل سی سال سابقه خدمت برای مشاغل غیر تخصصی و سی و پنج سال برای مشاغل تخصصی با

تحصیلات دانشگاهی کارشناسی ارشد و بالاتر با درخواست کارمند برای سنوات بالاتر از ۳۰ سال .

ب) حداقل شصت سال سن و حداقل بیست و پنج سال سابقه خدمت با بیست و پنج روز حقوق .

تبصره ۱- سابقه مذکور در بند الف) و همچنین شرط سنی مزبور در بند «ب» برای متصدیان مشاغل ساخت و

زیان آور و جانبازان و معلولان تا پنج سال کمتر می باشد و شرط سنی برای زنان منظور نمی گردد .

تبصره ۲- دستگاههای اجرایی مکلفند کارمندانی که دارای سی سال سابقه خدمت برای مشاغل غیر تخصصی و

شصت سال سن و همچنین کارمندانی که دارای سی و پنج سال سابقه خدمت برای مشاغل تخصصی و شصت و

پنج سال سن می باشند را رأساً و بدون تقاضای کارمندان بازنشسته نمایند .

تبصره ۳- دستگاههای اجرایی موظفند کارمندانی را که دارای شصت و پنج سال سن و حداقل بیست و پنج سال

سابقه خدمت می باشند را بازنشسته کنند. سقف سنی برای متصدیان مشاغل تخصصی هفتاد سال است.

کارمندان تخصصی فوق الذکر که سابقه خدمت آنها کمتر از بیست و پنج سال است، در صورتی که بیش از بیست

سال سابقه خدمت داشته باشند می توانند تا رسیدن به بیست و پنج سال سابقه، ادامه خدمت دهند و در غیر این

صورت باز خرید می شوند .

۹۱- تحقیقات بنیادی، آمار و اطلاعات ملی و مدیریت کشور در قانون مدیریت خدمات کشوری جزء کدام امور محسوب می شود؟

(۴) اجتماعی، فرهنگی، خدماتی

(۳) اقتصادی

(۲) زیر بنایی

(۱) حاکمیتی

پاسخ: گزینه ی ۱

ماده ی ۸ قانون مدیریت خدمات کشوری

ماده ۸ قانون مدیریت خدمات کشوری:

امور حاکمیتی: آن دسته از اموری است که تحقق آن موجب اقتدار و حاکمیت کشور است و منافع آن بدون محدودیت شامل همه اقشار جامعه گردیده و بهره‌مندی از این نوع خدمات موجب محدودیت برای استفاده دیگران نمی‌شود.

از قبیل:

الف- سیاستگذاری، برنامه‌ریزی و نظارت در بخشهای اقتصادی، اجتماعی، فرهنگی و سیاسی.

ب- برقراری عدالت و تأمین اجتماعی و باز توزیع در آمد.

ج- ایجاد فضای سالم برای رقابت و جلوگیری از انحصار و تضییع حقوق مردم.

د- فراهم نمودن زمینه‌ها و مزایای لازم برای رشد و توسعه کشور و رفع فقر و بیکاری.

هـ- قانونگذاری، امور ثبتی، استقرار نظم و امنیت و اداره امور قضائی.

و- حفظ تمامیت ارضی کشور و ایجاد آمادگی دفاعی و دفاع ملی.

ز- ترویج اخلاق، فرهنگ و مبانی اسلامی و صیانت از هویت ایرانی، اسلامی.

ح- اداره امور داخلی، مالیه عمومی، تنظیم روابط کار و روابط خارجی.

ط- حفظ محیط زیست و حفاظت از منابع طبیعی و میراث فرهنگی.

ی- تحقیقات بنیادی، آمار و اطلاعات ملی و مدیریت فضای فرکانس کشور.

ک- ارتقاء بهداشت و آموزش عمومی، کنترل و پیشگیری از بیماریها و آفتهای واگیر، مقابله و کاهش اثرات حوادث طبیعی و بحرانهای عمومی.

ل- بخشی از امور مندرج در مواد (۹)، (۱۰) و (۱۱) این قانون نظیر موارد مذکور در اصول بیست و نهم (۲۹) و سیام (۳۰) قانون اساسی که انجام آن توسط بخش خصوصی و تعاونی و نهادها و مؤسسات عمومی غیردولتی با تأیید هیأت وزیران امکانپذیر نمیباشد.

م- سایر مواردی که با رعایت سیاستهای کلی مصوب مقام معظم رهبری به موجب قانون اساسی در قوانین عادی جزء این امور قرار میگیرد.

۹۲- رایج ترین معیار اندازه ی دولت چیست؟

- (۱) میزان منابع تولیدی که در مالکیت دولت قرار دارد.
- (۲) نیروی کاری که در بخش دولتی مشغول به کار هستند.
- (۳) مجموع مخارج دولت به عنوان درصدی از کل اقتصاد کشور
- (۴) میزان منابع تولیدی که تحت مدیریت دولت قرار دارد.

پاسخ: گزینه ی ۳

اندازه دولت در اقتصاد عموماً با محاسبه نسبت کل مخارج دولت به تولید (هزینه) ناخالص داخلی، که هر دو متغیر به قیمت‌های جاری هستند، سنجیده می‌شود.

۹۳- بر اساس قانون مدیریت خدمات کشوری تصدی موقت یک پست مدیریتی علاوه بر پست اصلی به صورت سرپرست تا چه مدت مجاز می باشد؟

(۴) دو سال

(۳) یکسال

(۲) ۶ ماه

(۱) ۴ ماه

پاسخ: گزینه ی ۱

ماده ی ۹۴ قانون مدیریت خدمات کشوری

ماده ی ۹۴ قانون مدیریت خدمات کشوری :

تصدی بیش از یک پست سازمانی برای کلیه کارمندان دولت ممنوع می باشد. در موارد ضروری با تشخیص مقام مسؤول مافوق تصدی موقت پست سازمانی مدیریتی یا حساس به صورت سرپرستی بدون دریافت حقوق و مزایا برای حداکثر چهار ماه مجاز می باشد.

۹۴- خروج از تابعیت ایران یا قبول تابعیت کشور بیگانه در صورت اثبات برای کارمند دولت چه پیامدهایی را در بر خواهد داشت؟

(۲) انفصال از خدمات دولتی

(۱) تعلیق از پست سازمانی

(۴) مجازاتی بر اساس رأی کمیته تخلفات اداری

(۳) خاتمه خدمت در سازمان مربوط

پاسخ: گزینه ی ۲

ماده ی ۹۸ قانون مدیریت خدمات کشوری

ماده ی ۹۸ قانون مدیریت خدمات کشوری:

خروج از تابعیت ایران و یا قبول تابعیت کشور بیگانه به شرط گواهی وزارت امور خارجه موجب انفصال از خدمات دولت خواهد بود.

۹۵- مدت دوره ی آزمایشی برای کارگران ساده و نیمه ماهر حداکثر و برای کارگران ماهر و متخصص حداکثر می باشد.

(۴) شش ماه - یک سال

(۳) سه ماه - شش ماه

(۲) یک ماه - سه ماه

(۱) یک ماه - شش ماه

پاسخ: گزینه ی ۲

تبصره ی ۱ ماده ی ۱۱ قانون کار جمهوری اسلامی ایران

تبصره ی ۱ ماده ی ۱۱ قانون کار جمهوری اسلامی ایران:

مدت دوره آزمایشی باید قرارداد کار مشخص شود. حداکثر این مدت برای کارگران ساده و نیمه ماهر یک ماه و

برای کارگران ماهر و دارای تخصص سطح بالا سه ماه می باشد.

۹۶- در کارهای سخت و زیان آور بر اساس قانون کار، ساعات کار نباید از چه حدی تجاوز نماید؟

(۲) شش ساعت در روز و ۴۴ ساعت در هفته

(۱) هشت ساعت در روز و ۳۶ ساعت در هفته

(۴) چهار ساعت در روز و ۲۴ ساعت در هفته

(۳) شش ساعت در روز و ۳۶ ساعت در هفته

پاسخ: گزینه ی ۳

ماده ی ۵۲ قانون کار جمهوری اسلامی ایران

ماده ی ۵۲ قانون کار جمهوری اسلامی ایران:

در کارهای سخت و زیان آور و زیرزمینی، ساعات کار نباید از شش ساعت در روز و ۳۶ ساعت در هفته تجاوز

نماید.

۹۷- بر اساس سیاست های کلی نظام اداری نصب و ارتقاء در مدیران بر چه مبنایی صورت می گیرد؟

- (۱) تخصص گرایی و ارزیابی های دقیق
- (۲) برنامه ریزی های راهبردی نیروی انسانی
- (۳) دانش گرایی و توجه به نظرات کانون های ارزیابی
- (۴) دانش گرایی و شایسته سالاری مبتنی بر اخلاق اسلامی

پاسخ: گزینه ی ۴

سیاستهای کلی نظام اداری ابلاغی مقام معظم رهبری

رجوع شود به سوال ۸۹ مورد چهارم

۹۸- در مورد انتخاب شغل قانون اساسی چه حقی را قائل شده است؟

- (۱) هر کس حق دارد بر اساس استعدادها و توانایی های خود به انتخاب شغل اقدام کند.
- (۲) در برنامه ریزی های راهبردی مشاغل بلا تصدی مشخص شده و افراد متقاضی بر آن مبنا انتخاب شغل می نمایند.
- (۳) هر کس حق دارد شغلی را که به آن مایل است و مخالف اسلام و مصالح عمومی و حقوق دیگران نیست برگزیند.
- (۴) قانون عرضه و تقاضا انتخاب شغل را تنظیم می نماید و افراد بر این مبنا شغل مورد نظر را بر می گزینند.

پاسخ: گزینه ی ۳

اصل ۲۸ قانون اساسی

مهم ترین اصل قانون اساسی که به موضوع اشتغال پرداخته است اصل ۲۸ قانون اساسی جمهوری اسلامی ایران است که تاکید می کند: «هر کس حق دارد شغلی را که بدان مایل است و مخالف اسلام و مصالح عمومی و حقوق

دیگران نیست برگزینند.» به این ترتیب در قانون اساسی جمهوری اسلامی ایران حق اشتغال و انتخاب آزادانه شغل به رسمیت شناخته شده است .

۹۹- بر اساس سیاست های کلی نظام اداری ملاک و معیار برای تنظیم و تنقیح قوانین و مقررات اداری چیست؟

- | | |
|---|--------------------------------------|
| (۱) تخصص گرایی و دانش گرایی | (۲) توجه به تجارب جوامع موفق و مشابه |
| (۳) اخلاق محوری و الگوبرداری از بهترین ها | (۴) عدالت محوری، شفافیت و روزآمدی |

پاسخ: گزینه ی ۴

سیاستهای کلی نظام اداری ابلاغی مقام معظم رهبری

رجوع شود به سوال ۸۹ مورد سیزدهم

۱۰۰- در دولت الکترونیک زمانی که بخشی از شهروندان فاقد مهارت و دانش استفاده از تجهیزات الکترونیک باشند، چه مشکلی بروز می کند؟

- | | | | |
|-----------------|-------------------|----------------------|-----------------------------|
| (۱) شکاف طبقاتی | (۲) شکاف دیجیتالی | (۳) عدم شناخت مشکلات | (۴) تأخیر در دریافت تقاضاها |
|-----------------|-------------------|----------------------|-----------------------------|

پاسخ: گزینه ی ۲

منظور از شکاف دیجیتالی بیان نابرابری های ملی و بین المللی در زمینه دسترسی به فناوری اطلاعات و ارتباطات است .

مفهوم شکاف دیجیتالی از نظر فنی از طریق شاخص های زیر اندازه گیری می شود:

۱-میزان و کیفیت زیر ساخت های مخابراتی

۲- تعداد کاربران و جغرافیای جمعیت شناسی آنها (زنان، مردان، نوجوانان، بزرگسالان و...)

۳- میزان برخورداری از فناوری دیجیتال مانند تلفن ثابت، تلفن سیار و...

۴- هزینه نرم افزارها و سخت افزارهایی که بهره گیری از شبکه جهانی اینترنت را میسر می سازند

۵- میزان و کیفیت سواد فناورانه در جامعه

۶- میزان محتوای بومی بازبان محلی در مجموعه محتوای رایج در اینترنت

۷- ضریب نفوذ اینترنت در میزان بهره گیری از آن در صنایع، تجارت، خدمات عمومی و...

۸- میزان و کیفیت بهره گیری از اینترنت در آموزش رسمی و غیر رسمی، پژوهشی و همکاری های پژوهشی

۹- ضریب نفوذ اینترنت در خانواده و فرایند آموزش فرزندان

۱۰- حدود جغرافیایی دسترسی به اینترنت در شهرها و روستاها

مشاهده می کنید با توجه به موارد فوق گزینه ی ۲ صحیح تر به نظر می رسد هر چند مفهوم شکاف دیجیتالی به طور کلی بر نابرابری در دسترسی به فناوری اطلاعات و تبعات آن در بین افراد جامعه تاکید دارد.

لازم به ذکر است که این سوال سال گذشته در درس نظریه های عمومی مدیریت به شکل دیگری آورده شده بود که بار دیگر با جا به جایی سوال با جواب این بار در درس دانش مسائل روز مطرح شد.