

دفترچه شماره ۱

صبح چهارشنبه

اگر دانشگاه اصلاح شود مملکت اصلاح می شود.
امام خمینی (ره)

جمهوری اسلامی ایران
وزارت علوم، تحقیقات و فناوری
سازمان سنجش آموزش کشور

آزمون ورودی
دوره های کارشناسی ارشد ناپیوسته داخل
سال ۱۳۸۴

حسابداری
(کد ۱۱۳۴)

شماره داوطلبی:

نام و نام خانوادگی داوطلب:

مدت پاسخگویی: ۹۰ دقیقه

تعداد سؤال: ۷۰

مواد امتحانی رشته حسابداری، تعداد و شماره سؤالات

ردیف	مواد امتحانی	تعداد سؤال	از شماره	تا شماره
۱	زبان عمومی و تخصصی	۳۰	۱	۳۰
۲	ریاضی و آمار	۴۰	۳۱	۷۰

اسفند ماه سال ۱۳۸۳

استفاده از ماشین حساب مجاز نمی باشد.

Part A: Grammar and Vocabulary

Choose the best answer to each question.

- 1- The more we study lasers, ----- uses we discover.
1) more 2) most of 3) the more 4) the most
- 2- A good paragraph must be not only unified and ordered, ----- complete.
1) nor 2) both 3) or 4) but also
- 3- I am ----- to come to the meeting; please apologize for my absence.
1) unable 2) unaware 3) disliked 4) excused
- 4- Mrs. Townsend was left to make all the ----- for the picnic by herself.
1) procedures 2) arrangements 3) provisions 4) organizations
- 5- You'd better set off ten minutes early ----- there is a lot of traffic.
1) in case 2) so that 3) as if 4) even if
- 6- The librarian went to look in the cupboard ----- rare books were kept.
1) that 2) there 3) where 4) which
- 7- The Home-Loan Company ----- the right to cancel this agreement.
1) serves 2) deserves 3) conserves 4) reserves
- 8- It was a complete -----; I never meant to hurt her!
1) guilt 2) crime 3) chance 4) accident

Part B: Cloze Test

Choose the answer that best completes each blank.

It was a Monday morning to the office and, an usual, everyone was busy (9) ----- through their mail before starting work. The other staff had (10) ----- that Nicky, one of the computer (11) -----, had been looking rather miserable recently and they wondered (12) ----- might have happened to make her so depressed.

- 9- 1) sorting 2) sort 3) to sort 4) to be sorting
- 10- 1) recognized 2) realized 3) informed 4) identified
- 11- 1) agencies 2) operators 3) members 4) workers
- 12- 1) it 2) that 3) what 4) if it

Part C: Reading Comprehension

Read the following passage and answer the questions.

At birth, the infant has only the most elementary emotional life. Newborns show an expression of disgust, for example, in response to strong tastes, and show surprise in reaction to sudden changes. They also show interest, which developmental psychologists consider an emotion in its own right. By ten months, infants display the full range of what are considered the basic emotions: joy, anger, sadness, disgust, surprise, and fear. The emergence of the basic emotions during the first year or two of life seems to be programmed by a biological clock for brain development. As the appropriate brain maturation occurs, the various emotions appear in an infant's repertory. For example, studies of brain activity in ten-month-olds show that the right frontal regions are more active during positive emotions, and the left during negative emotions.

- 13- Which of the following is the best title for the passage?
1) Positive and Negative Emotions in Infants
2) Stimulating the Development of Infant Emotions
3) Measuring Infant Intelligence and Brain Development
4) Brain Maturation and Emotional Growth in Infants
- 14- Which of the following is NOT mentioned in the passage as an emotion displayed by a newborn?
1) Interest 2) Surprise 3) Fear 4) Disgust
- 15- The author uses the example of a clock to emphasize which of the following conclusions about infants' emotional behavior?
1) It emerges rapidly 2) It has a complex pattern
3) It develops with predictable regularity 4) It may change from one minute to the next

Directions: Read the following passages and answer the questions.

PASSAGE 1:

Both management accounts and financial accounts derive from an accounting system which records the basic data relating to the transactions of the entity. The degree to which management accounting and financial accounting information can both derive from a common set of records depends on the circumstances of the individual accounting entity and, in particular, on the form of its management accounting. However, all accounting systems have a common root is double-entry bookkeeping, a self-balancing system, based on the principle that all assets of the entity ("debits") can be attributed to an owner (a claim on the entity by a creditor or the owners' "equity" interest in the residual assets of the entity, both of which are "credits"). This system owes its origin to Italian merchants of the fifteenth century, but it is still fundamental to accounting systems, although records are now often kept on computers, so that debits and credits take the form of different axes of a matrix, rather than different sides of the page in a handwritten ledger. The design of accounting systems to avoid fraud and error is an important aspect of the work of the accountant.

- 16- The passage is mainly about -----.
 1) the Italian mechanism of accounting
 2) fraud and error as an important aspect of accounting
 3) the major difference between two accounting systems
 4) the common source of management and financial accounts
- 17- The word "residual" (line 8) is closest in meaning to -----.
 1) what remains from something when most of it has gone
 2) what is useful for an organization
 3) something which a company owns
 4) something that exists separately
- 18- The two types of accounts discussed in the passage -----.
 1) still record accounts by hand
 2) were developed by Italian managers
 3) record the basic data in a radically different form
 4) may use information based on a common set of records
- 19- According to the passage, nowadays it is common to -----.
 1) use a handwritten ledger
 2) show debits and credits through axes of a matrix
 3) depend on management accounts rather than on financial ones
 4) record data through a self-balancing system instead of double-entry bookkeeping
- 20- According to the passage, it is NOT true that -----.
 1) both types of accounts are interested in the transactions of the entity
 2) the individual accounting entity depends on accounting information
 3) double-entry bookkeeping is the origin of all accounting
 4) records used to take different sides of the page

PASSAGE 2:

In September 1979, the FASB, in response to a perceived need for information on the effects of changing prices on financial statements, required large publicly held companies to disclose certain price-level adjusted financial information. The required price-level adjusted information was provided on an experimental basis and consisted of restated information from the primary financial statements to reflect changes in (1) general price levels (constant dollar data) and (2) specific price levels (current cost data).

An FASB survey of financial statement users, preparers, and auditors revealed that both the number of users and the extent of use of the data were limited. Many respondents commented that the price-level adjusted data did not appear to have been used by the institutional investment community, bankers, or investors in general. Therefore, partly as a result of nonuse and partly as a result of prevailing low inflation rates, the accounting profession in 1987 was persuaded to cease requiring the disclosure of supplementary

information on the effects of changing prices. Companies now are only encouraged to disclose price-level adjusted information and are not discouraged from experimenting with different forms of disclosure. Many companies include a discussion of inflation in the Management's Discussion and Analysis section of the annual report.

- 21- The author mentions -----.
- 1) what the FASB stands for
 - 2) the reason for asking companies to disclose information
 - 3) the motivation behind the establishment of the FASB in 1979
 - 4) the names of the companies publishing financial information
- 22- The word "disclose" (line 3) is closest in meaning to -----.
- 1) arrange
 - 2) keep
 - 3) reveal
 - 4) stop
- 23- Nowadays it is expected that -----.
- 1) supplementary information be disclosed first
 - 2) companies follow a common disclosure procedure
 - 3) price-level adjusted information be disclosed
 - 4) general price levels be adjusted to specific price levels
- 24- According to the passage, it is NOT true that -----.
- 1) investors ignored the price-level adjusted data
 - 2) current cost data are the primary information
 - 3) the account given every year by companies contains information about inflation
 - 4) information on the effects of changing prices was required prior to 1987

PASSAGE 3:

Managers in all organizations set financial goals for return on investment, cash balances, costs, earnings, and other performance indicators. Each responsibility center usually has a budget which is a financial plan of the resources needed to carry out the center's tasks and meet financial goals. Estimates, as stated in budgets, help managers to decide if their goals can be achieved and, if not, what modifications will be necessary.

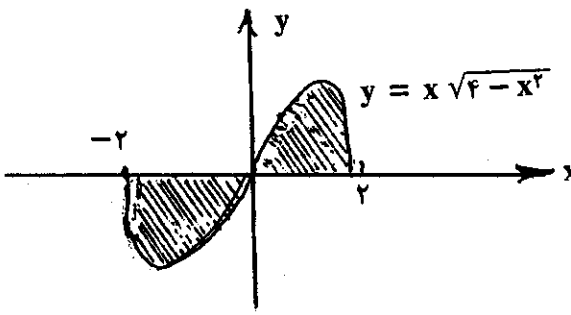
At regular intervals of time, resources actually used are compared with the amount budgeted to assess the center's and the manager's performance. By comparing actual results with the budget plans, it is possible to identify the probable causes of variances from planned costs, profits, cash flows, and other financial targets. Managers can then take action to change their activities or revise their goals and plans. This process of planning and performance evaluation for responsibility centers is sometimes called responsibility accounting.

As part of the planning and control process, managers prepare budgets which contain expectations about revenues and costs for the coming period.

- 25- Setting financial goals in organizations may NOT include -----.
- 1) production costs
 - 2) return on investment
 - 3) determining performance indicators
 - 4) inflation rates for economic sectors
- 26- The word "revenues" (line 13) is closest in meaning to -----.
- 1) demand
 - 2) effect
 - 3) payment
 - 4) money
- 27- What is a responsibility center's budget?
- 1) A financial plan of resources for performing tasks.
 - 2) Assessment report of responsibility centers.
 - 3) Long-term financial plan for achieving goals.
 - 4) A list of the center's tasks.
- 28- What is a driving force to take action by managers?
- 1) Budgets which contain expectations about revenues and costs.
 - 2) Identifying the probable causes of variances from financial targets.
 - 3) Planning and control process.
 - 4) Costs, profits, and cash flows.

- 29- What is done during planning and performance evaluation for responsibility centers is referred to as -----.
- | | |
|------------------------------|--------------------------------|
| 1) budgeting control | 2) performance reporting |
| 3) responsibility accounting | 4) supervisory budget planning |
- 30- Managers may identify any variance from the centers' plan by -----.
- 1) comparing actual results with the budget plans
 - 2) defining targets for responsibility centers
 - 3) searching the production plan
 - 4) comparing tasks with goals

- ۳۱- اگر $f(x) = \sqrt{\frac{1-x}{x}}$ و $g(x) = e^x$ باشد دامنه تابع fog کدام است؟
 (۱) $(-\infty, 0]$ (۲) $(-1, 1]$ (۳) $(0, 1]$ (۴) $[0, +\infty)$
- ۳۲- برد تابع با ضابطه $f(x) = 2^{|x|} - x$ در کدام بازه است؟
 (۱) $[1, \frac{1}{2}]$ (۲) $[1, \frac{1}{2})$ (۳) $[2, 1]$ (۴) $(2, 1]$
- ۳۳- ضابطه معکوس تابع $f(x) = x + \sqrt{2x}$ کدام است؟
 (۱) $x + 1 - \sqrt{2x+1}; x \geq \frac{-1}{2}$ (۲) $x + 1 + \sqrt{2x+1}; x \geq \frac{-1}{2}$
 (۳) $x + 1 + \sqrt{2x+1}; x > 0$ (۴) $x + 1 - \sqrt{2x+1}; x > 0$
- ۳۴- کدام تابع بر روی دامنه خود یک به یک است؟
 (۱) $f(x) = x + \frac{1}{x}$ (۲) $f(x) = x + \sqrt{x}$ (۳) $f(x) = \sqrt{x+|x|}$ (۴) $f(x) = \frac{x}{x^2+1}$
- ۳۵- در بسط دو جمله‌ای $(x - \frac{1}{2\sqrt{x}})^6$ جمله فاقد x برابر کدام است؟
 (۱) $\frac{3}{4}$ (۲) $\frac{5}{4}$ (۳) $\frac{5}{8}$ (۴) $\frac{15}{16}$
- ۳۶- با جابجایی ارقام موجود ۱، ۱، ۲، ۲، ۳، ۳، ۴، ۴ چند عدد شش رقمی زوج حاصل می‌شود؟
 (۱) ۱۵ (۲) ۲۰ (۳) ۳۰ (۴) ۴۵
- ۳۷- یکی از جذرهای عدد $\frac{i\sqrt{2}}{1-i}$ به صورت $r(\cos \theta + i \sin \theta)$ است، r، θ کدام است؟
 (۱) $r=1, \theta = \frac{3\pi}{8}$ (۲) $r=1, \theta = \frac{5\pi}{8}$ (۳) $r=2, \theta = \frac{3\pi}{8}$ (۴) $r=2, \theta = \frac{5\pi}{8}$
- ۳۸- حاصل $\lim_{x \rightarrow -2} \frac{x + \sqrt{2-x}}{x^2 + 2x}$ کدام است؟
 (۱) $-\frac{3}{4}$ (۲) $-\frac{3}{8}$ (۳) $\frac{3}{4}$ (۴) $\frac{3}{8}$
- ۳۹- اگر $f(x) = \sqrt[3]{(x^2 - 2x)^2}$ باشد، حاصل $\lim_{h \rightarrow 0} \frac{f(4+h) - f(4)}{h}$ برابر کدام است؟
 (۱) $\frac{1}{3}$ (۲) $\frac{2}{3}$ (۳) $\frac{1}{2}$ (۴) ۲
- ۴۰- خط مماس بر منحنی تابع $y = \ln(x^2 - 3)$ در نقطه‌ای به طول ۲ واقع بر آن نیمساز ناحیه اول را با کدام طول قطع می‌کند؟
 (۱) $\frac{8}{3}$ (۲) $\frac{2}{3}$ (۳) $\frac{5}{2}$ (۴) ۲
- ۴۱- تابع $f(x) = (x^2 + 1)e^{-x}$ در کدام بازه صعودی است؟
 (۱) $(-\infty, -1)$ (۲) $(-1, +\infty)$ (۳) R (۴) ϕ
- ۴۲- مجموعه طول نقاط عطف نمودار تابع $f(x) = x e^{\frac{-1}{x^2}}$ کدام است؟
 (۱) $\{-\sqrt{6}, \sqrt{6}\}$ (۲) $\{-\sqrt{3}, \sqrt{3}\}$ (۳) $\{-\sqrt{6}, 0, \sqrt{6}\}$ (۴) $\{-\sqrt{3}, 0, \sqrt{3}\}$
- ۴۳- از رابطه $y^2 = f(y - 2x)$ با شرط $f'(1) = -2$ مقدار $\frac{dy}{dx}$ در نقطه $y=3, x=1$ کدام است؟
 (۱) $\frac{1}{3}$ (۲) $\frac{1}{2}$ (۳) $\frac{2}{3}$ (۴) ۲
- ۴۴- در تابع دو متغیری $z = x^2 e^{\frac{y}{x}}$ حاصل $\frac{\partial^2 z}{\partial x \partial y}$ در نقطه (۱ و ۲) کدام است؟
 (۱) $-e^2$ (۲) $-2e^2$ (۳) e^2 (۴) $2e^2$

- ۴۵ نقطه بحرانی تابع $z = x^2 + 2y^2 - 2xy - x + 2y$ چگونه است؟
 (۱) زینی (۲) ماکسیمم (۳) می نیمم (۴) عطف
- ۴۶ دیفرانسیل کامل تابع $z = x^2 \tan y - x \cos 2y$ در نقطه $(2, \frac{\pi}{4})$ به ازای $dx = 0,02$ و $dy = 0,01$ برابر کدام است؟
 (۱) $0,12$ (۲) $0,15$ (۳) $0,20$ (۴) $0,24$
- ۴۷ سود با نرخ ۱۲ درصد در پایان هر ماه بر سرمایه افزوده می شود. پس از چه مدت این سرمایه ۳ برابر می شود؟ $(\log_3 1,01 = 0,0090)$
 (۱) ۸ سال و ۵ ماه (۲) ۸ سال و ۱۰ ماه (۳) ۹ سال و ۳ ماه (۴) ۹ سال و ۱۱ ماه
- ۴۸ اگر $z = \frac{x}{y} + \frac{y}{x-2}$ و $x = 2s - t$ و $y = t - s^2$ مقدار $\frac{\partial z}{\partial s}$ به ازای $t = 2$ و $s = 1$ کدام است؟
 (۱) $-\frac{1}{2}$ (۲) $\frac{1}{2}$ (۳) $\frac{3}{2}$ (۴) $\frac{5}{2}$
- ۴۹ جواب انتگرال $\int \frac{dx}{x(x^2+1)}$ کدام است؟
 (۱) $\ln(x + \sqrt{x^2+1}) + C$ (۲) $\ln(-x + \sqrt{x^2+1}) + C$ (۳) $\ln \frac{x}{\sqrt{x^2+1}} + C$ (۴) $\ln \frac{\sqrt{x^2+1}}{x} + C$
- ۵۰ حاصل انتگرال $\int_{-1}^1 \frac{x dx}{e^x}$ کدام است؟
 (۱) $\frac{2}{e}$ (۲) $\frac{-2}{e}$ (۳) $e - \frac{1}{e}$ (۴) $\frac{1}{e} - e$
- ۵۱ مساحت سایه زده در شکل مقابل کدام است؟

 (۱) $\frac{7}{3}$ (۲) $\frac{8}{3}$ (۳) $\frac{14}{3}$ (۴) $\frac{16}{3}$
- ۵۲ اگر $F(x) = \int_0^x \frac{dt}{1+t^3}$ مقدار مشتق $F(x)$ به ازای $x = 1$ چقدر است؟
 (۱) ۰ (۲) $\frac{1}{4}$ (۳) $\frac{1}{2}$ (۴) $\frac{3}{2}$
- ۵۳ اگر $A = \begin{bmatrix} 2 & 0 & 1 \\ 3 & 2 & 0 \\ 0 & 0 & 4 \end{bmatrix}$ درایه (عنصر) واقع در سطر دوم و ستون سوم ماتریس A^{-1} کدام است؟
 (۱) $-\frac{3}{16}$ (۲) $-\frac{1}{4}$ (۳) $\frac{1}{4}$ (۴) $\frac{3}{16}$
- ۵۴ اگر $A = \begin{bmatrix} 2 & 3 & 1 \\ 0 & -1 & 4 \end{bmatrix}$ باشد، دترمینان ماتریس $A \cdot A^t$ کدام است؟
 (۱) ۰ (۲) ۲۳۶ (۳) ۲۳۷ (۴) نشدنی
- ۵۵ به ازای کدام مقدار a دستگاه معادلات $\begin{cases} x - 2y + z = 0 \\ 2x + y + az = 0 \\ x - y + 2z = 0 \end{cases}$ بیشمار جواب دارد؟
 (۱) ۳ (۲) ۵ (۳) ۶ (۴) ۷

۵۶- کدام مقیاس دارای ویژگی‌های بهتری برای اندازه‌گیری است؟

- (۱) اسمی (۲) ترتیبی (۳) نسبتی (۴) فاصله‌ای

۵۷- میانگین هندسی اعداد $a, b, 9, 12, 5, 6$ برابر $\frac{9}{4}$ است، میانگین هندسی a و b کدام است؟

- (۱) $\frac{27}{20}$ (۲) $\frac{27}{40}$ (۳) $\frac{81}{40}$ (۴) $\frac{81}{80}$

۵۸- در جدول مقابل، چارک سوم کدام است؟

حدود دسته	۱۰-۱۴	۱۴-۱۸	۱۸-۲۲	۲۲-۲۶
فراوانی	۹	۱۵	۱۸	۱۰

- (۱) $20,3$ (۲) $20,6$ (۳) $21,3$ (۴) $21,7$

۵۹- در ۱۰۰ داده آماری $\sum_{i=1}^{100} x_i = 120$ ، $\sum_{i=1}^{100} x_i^2 = 400$ است، مقدار $\sum_{i=1}^{100} (x_i - \mu)^2$ کدام است؟

- (۱) ۶۴ (۲) ۱۴۴ (۳) ۱۹۶ (۴) ۲۵۶

۶۰- در جدول مقابل، مقدار میانگین $a + 15/5 = \mu$ است، عدد a کدام است؟

حدود دسته	۸-۱۱	۱۱-۱۴	۱۴-۱۷	۱۷-۲۰	۲۰-۲۳
فراوانی	۴	۱۰	۱۸	۱۲	۶

- (۱) $0,18$ (۲) $0,36$ (۳) $0,64$ (۴) $0,72$

۶۱- در جدول سؤال ۶۰، اندازه مد (Mo) کدام است؟

- (۱) $15,5$ (۲) $15,6$ (۳) $15,7$ (۴) $15,8$

۶۲- در یک مؤسسه میانگین نمرات مسئولیت‌پذیری کارکنان ۷۸ با واریانس ۱۶ می‌باشد. بنابر قانون چیبی شف نمرات چند درصد از این کارکنان در فاصله $(70, 86)$ قرار می‌گیرند؟

- (۱) ۸۰ (۲) ۷۵ (۳) ۷۲ (۴) ۶۰

۶۳- در یک توزیع با میانگین ۱۲٫۵ و انحراف معیار ۳، مقدار میانه ۱۲٫۷ محاسبه شده است. ضریب چولگی پیرسون و اختلاف آن با نرمال چگونه است؟

- (۱) $0,2 -$ و تفاوت اندک (۲) $0,2 +$ و تفاوت اندک (۳) $0,1 +$ و تقریباً نرمال (۴) $0,6 +$ و تفاوت زیاد

۶۴- از ۹ عدد کالای یکسان موجود در یک کارتن، ۳ عدد معیوب است. ۴ کالا به طور تصادفی از بین آنها برداشته می‌شود، با کدام احتمال لااقل سه کالای برداشته شده سالم است؟

- (۱) $\frac{8}{21}$ (۲) $\frac{13}{21}$ (۳) $\frac{17}{42}$ (۴) $\frac{25}{42}$

۶۵- در یک خانواده دو فرزندی می‌دانیم که یکی از فرزندان پسر است، با کدام احتمال لااقل یکی از فرزندان دختر است؟

- (۱) $\frac{1}{3}$ (۲) $\frac{2}{3}$ (۳) $\frac{1}{4}$ (۴) $\frac{3}{4}$

۶۶- به ازای کدام مقدار α جدول مقابل می‌تواند توزیع احتمال متغیر تصادفی X باشد؟

x	۰	۱	۲	۳
$f(X=x)$	$0,1$	$0,26$	α	$2\alpha - 1$

- (۱) $0,32$ (۲) $0,41$ (۳) $0,44$ (۴) $0,56$

۶۷- دو متغیر مستقل X و Y با توزیع توأم جدول مقابل داده شده است. $E(X, Y)$ کدام است؟

X \ Y	-۱	۰	۱
۱	$0,1$	$0,2$	$0,3$
۲	$0,25$	$0,15$	۰

- (۱) $-0,3$ (۲) $-0,2$ (۳) $0,2$ (۴) $0,3$

۶۸- تابع چگالی متغیر تصادفی X به صورت $f(x) = \begin{cases} 6x(1-x) & 0 \leq x \leq 1 \\ 0 & \text{در جای دیگر} \end{cases}$ است، $P(X > \frac{1}{4})$ کدام است؟

- (۱) $\frac{1}{2}$ (۲) $\frac{2}{3}$ (۳) $\frac{1}{4}$ (۴) $\frac{3}{4}$

۶۹- توزیع نمرات ارزشیابی یک سازمان نرمال است. با میانگین ۱۴٫۵ و انحراف معیار ۰٫۶، اگر یک نمونه ۲۵ نفری از بین آنان انتخاب شود،

با کدام احتمال میانگین نمرات ارزشیابی آنان بین ۱۶ و ۱۳ است؟ ($S_0^{1/25} = 0,3944$)

- (۱) $0,3944$ (۲) $0,6056$ (۳) $0,7888$ (۴) $0,8944$

۷۰- معادله خط رگرسیون بین دو متغیر X و Y در جدول مقابل به صورت $y = ax + b$ است، شیب a کدام است؟

x	۳	۵	۷
y	۹	۱۰	۵

- (۱) $-1,25$ (۲) -1 (۳) 1 (۴) $1,25$

دفترچه شماره ۲

صبح چهارشنبه

اگر دانشگاه اصلاح شود سلکت اصلاح می شود.
امام خمینی (ره)

جمهوری اسلامی ایران
وزارت علوم، تحقیقات و فناوری
سازمان سنجش آموزش کشور

آزمون ورودی
دوره های کارشناسی ارشد ناپیوسته داخل
سال ۱۳۸۴

حسابداری
(کد ۱۱۳۴)

شماره داوطلبی:

نام و نام خانوادگی داوطلب:

مدت پاسخگویی: ۱۵۰ دقیقه

تعداد سؤال: ۹۰

مواد امتحانی رشته حسابداری، تعداد و شماره سؤالات

ردیف	مواد امتحانی	تعداد سؤال	از شماره	تا شماره
۱	حسابداری مالی	۳۰	۷۱	۱۰۰
۲	حسابداری صنعتی	۳۰	۱۰۱	۱۳۰
۳	حسابرسی	۳۰	۱۳۱	۱۶۰

اسفند ماه سال ۱۳۸۳

استفاده از ماشین حساب مجاز نمی باشد.

- ۷۱- در بکار گیری روش‌های مختلف ارزیابی موجودی کالای پایان دوره، کدام یک از روش‌ها در سیستم ادواری و دائمی نتیجه یکسانی حاصل خواهد داشت؟
 (۱) میانگین ساده (۲) میانگین موزون (۳) اولین صادره از اولین وارده (۴) اولین صادره از آخرین وارده
- ۷۲- در سال ۱۳۸۱، بهای تمام شده کالای آماده فروش در شرکت صنایع چوبی جمعاً ۲۵ میلیون ریال بود. نرخ سود ناویژه شرکت ۳۰٪ نسبت به بهای تمام شده، بود. مقدار فروش در این سال ۲۶ میلیون ریال بود. مقدار موجودی کالا در انتهای دوره چه رقمی بوده است؟
 (۱) صفر ریال (۲) ۱ میلیون ریال (۳) ۵ میلیون ریال (۴) ۶/۸ میلیون ریال
- ۷۳- شرکت امید در طول ۱۰ سالی که از تأسیس آن می‌گذرد هر ساله از روش LIFO برای تعیین ارزش موجودی‌های خود استفاده کرده است. موجودی شرکت در پایان سال ۱۳۸۲ بالغ بر ۴۰۰۰۰ ریال شده است. اگر شرکت از ابتدا از روش FIFO استفاده کرده بود رقم موجودی پایان سال ۱۳۸۲ به ۶۰۰۰۰ ریال می‌رسید. با این اطلاعات، اگر شرکت از روش FIFO استفاده می‌کرد بر سود قبل از مالیات شرکت چه اثری می‌گذاشت؟
 (۱) سود سال ۱۳۸۲، ۲۰۰۰۰ ریال بیشتر نشان داده می‌شد.
 (۲) سود سال ۱۳۸۲، ۲۰۰۰۰ ریال کمتر نشان داده می‌شد.
 (۳) برای کل دوره ۱۰ ساله، ۲۰۰۰۰ ریال کمتر نشان داده می‌شد.
 (۴) برای کل دوره ۱۰ ساله، ۲۰۰۰۰ ریال بیشتر نشان داده می‌شد.
- ۷۴- تجهیزاتی با بهای تمام شده ۲۴۰ هزار ریال و ارزش اسقاط ۶۰ هزار ریال، دارای سه سال عمر مفید است. اگر هزینه استهلاک در سال سوم بالغ بر ۳۰ هزار ریال شده باشد، از کدام روش استهلاکی استفاده شده است؟
 (۱) روش مانده نزولی (۲) روش خط مستقیم
 (۳) روش مجموع ارقام سنوات (۴) روش نزولی دو برابر
- ۷۵- در صورتی که یک قلم دارایی ثابت به ارزش دفتری ۱۲۳۰۰۰ ریال و بهای تمام شده ۱۵۸۰۰۰ ریال به ۱۴۰۰۰۰ ریال فروخته شود. این رویداد بر وجوه نقد حاصل از فعالیت‌های سرمایه‌گذاری در صورت جریان‌های نقدی چه اثری خواهد داشت؟
 (۱) ۱۷۰۰۰۰ ریال افزایش (۲) ۱۸۰۰۰۰ ریال کاهش (۳) ۱۴۰۰۰۰ ریال افزایش (۴) ۱۵۸۰۰۰ ریال کاهش
- ۷۶- شرکت آلفا ماشین آلای به بهای تمام شده ۵۴۰۰۰ ریال و استهلاک انباشته ۳۶۰۰۰ ریال را با یک ماشین آلات نو معاوضه می‌کند. بهای تمام شده ماشین جدید ۴۶۰۰۰ ریال و استهلاک انباشته آن ۳۲۰۰۰ ریال است. شرکت آلفا ۴۰۰۰۰ ریال سرک نقدی دریافت می‌کند. ارزش متعارف ماشین جدید ۱۶۰۰۰ ریال و ماشین قدیمی ۲۰۰۰۰ ریال است. ماشین جدید به چه مبلغی در دفاتر آلفا ثبت خواهد شد؟
 (۱) ۱۴۰۰۰ (۲) ۱۶۰۰۰ (۳) ۱۸۰۰۰ (۴) ۲۰۰۰۰
- ۷۷- اگر خرید نقدی در شرکتی طی سال ۲۰ میلیون ریال و حساب‌های پرداختی تجاری و موجودی کالا به ترتیب ۳ و ۱۰ میلیون ریال افزایش یافته باشد و پیش پرداخت خرید کالا ۷ میلیون ریال کاهش یافته باشد، بهای تمام شده کالای فروش رفته طی سال چند میلیون ریال است؟
 (۱) صفر (۲) ۲۰ (۳) ۲۴ (۴) ۳۴
- ۷۸- شرکت A ماشین آلات جدیدی به ارزش روز ۳۰ میلیون ریال، را در مقابل ماشین آلات قدیمی خود به ارزش دفتری ۳۰ میلیون ریال به علاوه ۱۰ میلیون ریال وجه نقد تحصیل می‌کند. اگر ماشین آلات مشابه نباشند، از این رویداد مالی شرکت A چند میلیون ریال سود یا زیان می‌برد؟
 (۱) صفر (۲) ۱۰ سود (۳) ۱۰ زیان (۴) ۳۰ زیان
- ۷۹- پیش پرداخت بیمه یک ساله ماشین آلاتی به مبلغ ۴۰ میلیون ریال در تاریخ ۱۳۸۱/۷/۱ پرداخت و تماماً به هزینه منظور می‌شود. نرخ مالیات ۲۵٪ است. این اشتباه در سال ۱۳۸۳ کشف می‌شود. کدام مورد اصلاح این اشتباه را صحیح بیان می‌کند؟
 (۱) هیچ تعدیلی نیاز نیست، فقط اقلام مقایسه‌ای صورت‌های مالی اصلاح می‌شود.
 (۲) سود انباشته به مبلغ ۱۵ میلیون ریال تعدیل می‌شود.
 (۳) سود انباشته به مبلغ ۲۵ میلیون ریال تعدیل می‌شود.
 (۴) هیچ ثبتی و هیچ اقدام دیگری لازم نیست.
- ۸۰- کدام یک از موارد زیر در خصوص نحوه تسعیر صورتحسابهای مالی یک واحد مستقل خارجی طبق استاندارد ۱۶ حسابداری ایران صحیح است؟

دارایی و بدهی پولی	دارایی و بدهی غیر پولی	درآمد و هزینه
(۱) نرخ تاریخ تراز نامه	نرخ تاریخ تراز نامه	نرخ تاریخ معامله
(۲) نرخ تاریخ تراز نامه	نرخ تاریخ ایجاد	نرخ تاریخ معامله
(۳) نرخ تاریخ ایجاد	نرخ تاریخ تراز نامه	نرخ میانگین موزون
(۴) نرخ تاریخ تراز نامه	نرخ تاریخ ایجاد	نرخ میانگین موزون

- ۸۱- اگر اوراق مشارکت در فاصله بین دو تاریخ پرداخت سود مشارکت، صادر شود ثبتی که از این بابت باید در دفاتر شرکت صادر کننده اوراق انجام شود شامل کدام یک از موارد زیر خواهد بود؟
 (۱) بستانکار کردن حساب هزینه اوراق مشارکت
 (۲) بستانکار کردن حساب سود اوراق مشارکت دریافتنی
 (۳) بستانکار کردن حساب هزینه تحقق نیافته اوراق مشارکت
 (۴) بدهکار کردن حساب هزینه پرداختنی اوراق مشارکت
- ۸۲- در ابتدای مهر ماه سال ۱۳۸۲ که یکی از تاریخهای پرداخت سود اوراق مشارکت در شرکت پایور است، ۳۰۰/۰۰۰ ریال اوراق مشارکت به ۶۰۰ سهم عادی تبدیل شد با فرض اینکه ارزش اسمی هر سهم ۴۵ ریال و ارزش بازار هر سهم ۵۴ ریال باشد و ۱/۲۰۰ ریال کسر اوراق مشارکت مستهلک نشده داشته باشیم، با استفاده از روش ارزش دفتری، شرکت پایور چه ثبتی باید انجام دهد؟
 (۱) افزایش ۱/۸۰۰ ریالی در صرف سهام عادی
 (۲) افزایش ۲/۴۰۰ ریالی در صرف سهام عادی
 (۳) افزایش ۳/۶۰۰ ریالی در صرف سهام عادی
 (۴) این رویداد تأثیری بر صرف سهام عادی ندارد.
- ۸۳- شرکت کامل صاحب ۴۰٪ از سهام شرکت لاله است. در طول سال مالی ۸۲ شرکت لاله ۴۰۰ میلیون ریال سود داشت و ۱۰٪ از این سود را به عنوان سود نقدی به سهامداران پرداخت کرد. شرکت کامل اشتباهاً این رویداد را با استفاده از روش ارزش عادلانه به جای استفاده از روش ارزش ویژه ثبت کرده است. این ثبت به ترتیب چه اثری بر حساب سرمایه‌گذاری، سود خالص و سود انباشته داشته است؟
 (۱) بیش از واقع، کمتر از واقع، کمتر از واقع، بیش از واقع
 (۲) بیش از واقع، بیش از واقع، کمتر از واقع، کمتر از واقع
 (۳) کمتر از واقع، بیش از واقع، بیش از واقع، کمتر از واقع
 (۴) کمتر از واقع، کمتر از واقع، کمتر از واقع، کمتر از واقع
- ۸۴- اگر مالیاتهای مستقیم و قطعی سال ۸۲ دولت که دارای شرایط قابلیت اندازه‌گیری و وصول بوده‌اند، بالغ بر ۲۵۰/۰۰۰ میلیارد ریال گردد که ۲۰۰/۰۰۰ میلیارد ریال آن وصول شده باشد و مالیات‌های غیر مستقیم وصولی همان سال نیز مبلغ ۱۰۰/۰۰۰ میلیارد ریال باشد، درآمد سال ۸۲ دولت:
 (۱) در مبنای تعهدی تعدیل شده بالغ بر ۳۰۰/۰۰۰ میلیارد ریال می‌شود.
 (۲) در مبنای تعهدی تعدیل شده بالغ بر ۲۵۰/۰۰۰ میلیارد ریال می‌شود.
 (۳) در مبنای نقدی بالغ بر ۳۵۰/۰۰۰ میلیارد ریال می‌شود.
 (۴) بر مبنای تعهدی تعدیل شده بالغ بر ۲۵۰/۰۰۰ میلیارد ریال می‌شود.
- ۸۵- در چه صورت مستاجر بدهی ناشی از اجاره را برابر با ارزش فعلی حداقل پرداخت‌های اجاره ثبت می‌نماید؟
 اجاره سرمایه‌ای باشد اجاره عملیاتی باشد
- (۱) بله
 (۲) بله
 (۳) خیر
 (۴) خیر
- ۸۶- دراول فروردین سال ۱۳۸۱ ماشین سازان ۱۵٪ سهام عادی فولاد کاران را به مبلغ ۱۵۰/۰۰۰ ریال خریداری نمود. سود ویژه فولاد-کاران برای سال ۱۳۸۲ مبلغ ۱۳۰/۰۰۰ ریال گزارش و سود سهام پرداخت شده ۱۰/۰۰۰ ریال بود. در ترازنامه ۸۱/۱۲/۲۹ ماشین-سازان حساب سرمایه‌گذاری به چه مبلغی گزارش می‌شود؟
 (۱) ۱۴۰/۰۰۰ (۲) ۱۵۰/۰۰۰ (۳) ۱۵۸/۰۰۰ (۴) ۱۵۹/۵۰۰
- ۸۷- طبق استاندارد شماره ۱۹ حسابداری ایران، در ترکیب واحدهای تجاری از نوع تحصیل، استفاده از کدام روش مجاز است؟
 (۱) صرفاً روش اتحاد منافع
 (۲) صرفاً روش خرید
 (۳) روش خرید یا اتحاد منافع
 (۴) روش خرید در صورت وجود سرقتی
- ۸۸- شرکتی ۱۰ دستگاه پژو ۲۰۶ را به بهای تمام شده ۱ میلیارد ریال به صورت اقساط به مبلغ ۱/۲ میلیارد ریال در قبال دریافت ۲۰ قسط ۶۰ میلیون ریالی به بنگاهی می‌فروشد، خریدار پس از پرداخت ۱۰ قسط خودروها را مسترد می‌کند. خالص ارزش بازیافتنی خودروها ۰/۵ میلیارد ریال می‌باشد. اگر شرکت از روش اقساطی استفاده کند، سود یا زیان حاصل از تملک مجدد خودروها چند میلیارد ریال است؟
 (۱) ۱/۱ سود (۲) ۱/۲ سود (۳) ۱/۱ زیان (۴) ۱/۲ زیان
- ۸۹- مانده‌های زیر از دفاتر آخرین سال فعالیت مالی شرکتی استخراج شده است:
 - سود ناخالص انتقالی به دوره‌های آتی ۶۵۰ ریال
 - سود ناخالص شناسایی شد ۲۵۰ ریال
 - اقساط وصول شده طی دوره ۱۵۰۰ ریال
 جمع فروش‌های اقساطی طی دوره چند ریال بوده است؟
 (۱) ۱/۵۰۰ (۲) ۳/۹۰۰ (۳) ۵/۴۰۰ (۴) ۹/۰۰۰
- ۹۰- شرکت A، ۹۰٪ سهام شرکت B و شرکت B، ۸۰٪ سهام شرکت C را دارد. بر اساس استانداردهای حسابداری ایران، در چه صورتی شرکت B نیاز به ارائه صورتهای مالی تلفیقی ندارد؟
 (۱) موافقت ۱۰۰٪ سهامداران شرکت C را داشته باشد.
 (۲) موافقت ۱۰۰٪ سهامداران اقلیت را داشته باشد.
 (۳) موافقت ۹۰٪ سهامداران شرکت A را داشته باشد.
 (۴) موافقت ۹۰٪ سهامداران اقلیت را داشته باشد.
- ۹۱- اگر هزینه بازخرید کارکنان طی سال ۱۰ باشد و مانده اول و آخر دوره ذخیره باز خرید به ترتیب ۵ و ۱۵ باشد، در بخش فعالیت‌های عملیاتی صورت جریان‌های وجوه نقد، سود چند میلیون ریال باید تعدیل شود؟
 (۱) ۱۰ کاهش (۲) ۱۰ افزایش (۳) ۵ افزایش (۴) صفر

- ۹۲- کدام مورد در خصوص سرقتی ترکیبی بر اساس استانداردهای حسابداری ایران (ترکیب واحدهای تجاری) صحیح بیان شده است؟
 (۱) سرقتی باید از تاریخ شناسایی اولیه حداکثر ۲۰ سال مستهلک شود.
 (۲) سرقتی را می‌توان به هر یک از روش‌های استهلاک، مستهلک کرد.
 (۳) سرقتی بر اساس بهای روز پس از کسر استهلاک انباشته ارزش گذاری می‌شود.
 (۴) سرقتی مبلغی است که شرکت خریدار بابت کسب منافع اقتصادی در آینده، پرداخت می‌کند.
- ۹۳- شرکت الف ۴۵٪ شرکت ب را دارد. سود شرکت ب مبلغ ۵۰ میلیون ریال گزارش شده و مبلغ ۱۰۰ (میلیون ریال سود نقدی تقسیم کرده است. استهلاک سالانه سرقتی مربوط به این سرمایه‌گذاری ۵ میلیون ریال است. مانده حساب سرمایه‌گذاری چند میلیون ریال افزایش یافته است؟ (استاندارد حسابداری ایران رعایت شود)
 (۱) ۱۳ (۲) ۱۸ (۳) ۲۲٫۵ (۴) ۲۳
- ۹۴- شرکت A، ۸۰٪ سهام شرکت B را دارد. طی سال ۸۲ شرکت A کالایی به ارزش ۱۰۰ (میلیون ریال) بهای تمام شده + ۲۵٪ سود را به شرکت B می‌فروشد. شرکت B در همان سال ۵۰٪ کالا را به آقای مدیر می‌فروشد، اگر سود شرکت A و B برای سال ۸۲ به ترتیب ۲۰۰ و ۱۰۰ میلیون ریال باشد. سود خالص تلفیقی سال ۸۲ چند میلیون ریال است؟
 (۱) ۲۹۰ (۲) ۲۸۰ (۳) ۲۷۲ (۴) ۲۷۰
- ۹۵- مانده سود انباشته تلفیقی در اول دوره ۱٫۵۰۰٫۰۰۰ ریال و در پایان دوره ۳٫۰۰۰٫۰۰۰ ریال است. سود ویژه تلفیقی شرکت ۱٫۰۰۰٫۰۰۰ ریال می‌باشد، منابع و مصارف وجوه نقد تلفیقی عبارت از:
 (۱) منابع عملیاتی صفر، مصارف تأمین مالی ۱٫۵۰۰٫۰۰۰ ریال
 (۲) منابع عملیاتی ۱٫۰۰۰٫۰۰۰، مصارف تأمین مالی ۱٫۵۰۰٫۰۰۰ ریال
 (۳) منابع عملیاتی ۱٫۰۰۰٫۰۰۰، مصارف تأمین مالی ۲٫۵۰۰٫۰۰۰ ریال
 (۴) مصارف عملیاتی ۲٫۵۰۰٫۰۰۰ ریال، منابع تأمین مالی ۱٫۰۰۰٫۰۰۰ ریال
- ۹۶- طبق استاندارد شماره ۱۸ حسابداری ایران تجدید ارزیابی دارایی‌ها و بدهی‌های شرکت فرعی:
 (۱) به مأخذ صد درصد محاسبه شده و سرقتی تلفیقی متعلق به شرکت اصلی است.
 (۲) به مأخذ صد درصد محاسبه شده و سرقتی تلفیقی متعلق به واحد اقتصادی است.
 (۳) متناسب با سهم شرکت اصلی محاسبه شده و سرقتی متعلق به واحد اقتصادی است.
 (۴) متناسب با سهم شرکت اصلی محاسبه شده و سرقتی تلفیقی متعلق به شرکت اصلی است.
- ۹۷- شرکت الف مالک ۸۰٪ از سهام عادی در جریان شرکت ب بوده و متقابلاً شرکت ب ۱۰٪ از سهام عادی در جریان شرکت الف را در اختیار دارد، چه بخشی از سود قابل تقسیم گزارش شده توسط هر شرکت در صورت حساب تلفیقی گزارش خواهد شد؟
 سود گزارش شده توسط شرکت الف سود گزارش شده توسط شرکت ب
 (۱) ۹۰٪ صفر
 (۲) ۱۰۰٪ صفر
 (۳) ۹۰٪ ۲۰٪
 (۴) ۱۰۰٪ ۲۰٪
- ۹۸- با فرض این که سال پایه، ۱۳۷۲ باشد (شاخص عمومی قیمت = ۱۰۰)، زمینی در سال ۱۳۷۸ وقتی که شاخص ۱۲۵ بوده است به مبلغ ۸۰ هزار ریال خریداری شده است. در صورتی که ارزش این زمین را در پایان سال ۱۳۷۸ که شاخص ۱۳۰ است بخواهیم تعدیل کنیم به کدام رقم خواهیم رسید؟
 (۱) ۶۵٫۶۰۰ ریال (۲) ۸۳٫۲۰۰ ریال (۳) ۱۰۰٫۰۰۰ ریال (۴) ۱۰۴٫۰۰۰ ریال
- ۹۹- سیستم تأمین اعتبار و ایجاد تعهد بر اساس کدام یک از اصول پذیرفته شده حسابداری دولتی صورت می‌گیرد؟
 (۱) اصل معیار اندازه‌گیری و مبنای تعهدی
 (۲) اصل لزوم نگهداری حساب‌های مستقل برای وجوه
 (۳) اصل قابلیت‌های حسابداری و گزارشگری مالی دولتی
 (۴) اصل بودجه بندی، کنترل بودجه‌ای و استفاده از حساب‌های بودجه‌ای
- ۱۰۰- در اصل ۵۵ قانون اساسی جمهوری اسلامی ایران در مورد مصرف منابع مالی عمومی، بر مصرف هر وجهی در محل خود تأکید شده است، این اصل از طریق کدام یک از اصول پذیرفته شده حسابداری دولتی قابل تحقق است؟
 (۱) اصل تعداد حساب‌های مستقل
 (۲) اصل بودجه بندی و کنترل بودجه‌ای
 (۳) اصل مبنای حسابداری و معیار اندازه‌گیری
 (۴) اصل لزوم نگهداری حساب‌های مستقل برای وجوه

- ۱۰۱- در تحلیل‌های مبتنی بر رفتار هزینه، کدام مورد بی‌تأثیر است؟
 (۱) دامنه زمانی (۲) روش هزینه‌یابی (۳) رابطه میان متغیرها (۴) سطح فعالیت
- ۱۰۲- نظام مسئولیت سنجی در سازمان مبتنی بر شناخت کدام یک از هزینه‌ها نمی‌باشد؟
 (۱) تاریخی (۲) متغیر (۳) قابل کنترل (۴) قابل پیش‌بینی
- ۱۰۳- شرکت تأمین ماسه، ارزش خالص بازیافتنی محصول فرعی D را صرف کاهش هزینه تولید محصولات اصلی می‌نماید. هزینه‌های فروش و تکمیل هر کیلو محصول فرعی ۳۰۰ ریال، و مقدار تولید محصولات اصلی و فرعی در دوره مورد نظر به ترتیب ۱۰۰/۰۰۰ و ۱۰۰/۰۰۰ کیلو بوده که ۵۰٪ آنها به فروش رفته است. نرخ مالیاتی ۲۵٪ و اثر مالیاتی روش حسابداری محصول فرعی در این دوره ۶۲۵/۰۰۰ ریال بوده است. بهای فروش موجودی محصول فرعی در پایان دوره چند ریال است؟
 (۱) ۱/۰۰۰/۰۰۰ (۲) ۱/۲۵۰/۰۰۰ (۳) ۳/۰۰۰/۰۰۰ (۴) ۴/۰۰۰/۰۰۰
- ۱۰۴- در نقطه تعطیل شرکتی، انجام فعالیت حاشیه فروشی معادل ۸ میلیون ریال ایجاد می‌کند و زیان شرکت در نقطه تعطیل ۲ میلیون ریال است. اگر نسبت حاشیه فروش ۲۵٪ باشد، نقطه سر به سر و نقطه تعطیل به ترتیب چند میلیون ریال است؟
 (۱) ۴۰ و ۸ (۲) ۳۲ و ۸ (۳) ۲۲ و ۲۴ (۴) ۴۰ و ۳۲
- ۱۰۵- مشخصات ۳ نوع محصول تولیدی به شرح زیر است:

محصول	حاشیه فروش هر واحد (ریال)	کار ماشین برای هر واحد (ساعت)
D _۱	۲/۰۰۰	۵
D _۲	۱/۰۰۰	۲
D _۳	۲/۱۰۰	۳

اگر برای ساخت سه محصول نیاز به کار ماشین باشد که ظرفیت آن محدود به ۳/۰۰۰ ساعت کار است و سقف تقاضای هر محصول ۶۰۰ واحد باشد، حداکثر حاشیه فروش چند ریال خواهد بود؟

- (۱) ۱/۰۰۰/۰۰۰ (۲) ۱/۲۶۰/۰۰۰ (۳) ۱/۸۶۰/۰۰۰ (۴) ۳/۶۰۰/۰۰۰
- ۱۰۶- کالای فروش رفته و تکمیل شده به ترتیب ۵/۰۰۰ و ۴/۵۰۰ واحد می‌باشد. موجودی کالای در جریان ساخت اول و آخر دوره به ترتیب ۸۰۰ و ۲/۰۰۰ واحد و درصد تکمیل آنها نیز به ترتیب ۲۵٪ و ۷۵٪ بوده است. اگر نرخ جذب سر بار ثابت هر واحد ۱/۰۰۰ ریال و تولید بودجه شده ۵/۵۰۰ واحد محصول، و سود روش متغیر ۲/۰۰۰/۰۰۰ ریال گزارش شده باشد، سود روش جذبی چند ریال خواهد بود؟
 (۱) ۲/۵۰۰/۰۰۰ (۲) ۲/۸۰۰/۰۰۰ (۳) ۳/۰۰۰/۰۰۰ (۴) ۳/۳۰۰/۰۰۰
- ۱۰۷- نسبت حاشیه ایمنی ۴۰٪ و هزینه‌های ثابت سالانه ۹۰/۰۰۰ ریال است. با چند درصد افزایش در حجم فروش، سود ۲۰٪ افزایش خواهد یافت؟
 (۱) ۲۰٪ (۲) ۱۸٪ (۳) ۱۰٪ (۴) ۸٪
- ۱۰۸- برای تولید یک قطعه سه روش با مشخصات زیر وجود دارد:

روش	روش اول	روش دوم	روش سوم
هزینه ثابت سالانه، (میلیون ریال)	۴	۵	۷
هزینه متغیر هر واحد، (ریال)	۲/۰۰۰	۲/۵۰۰	۱/۵۰۰

- کدام یک از گزینه‌ها صحیح می‌باشد؟
 (۱) روش دوم همواره یک روش زائد است.
 (۲) نقطه بی‌تفاوتی بهای تمام شده ۲/۰۰۰ واحد است.
 (۳) روش اول همواره از روش سوم مطلوب‌تر است.
 (۴) روش سوم همواره یک روش زائد است.
- ۱۰۹- بهای اولیه و بهای تبدیل به ترتیب ۴ میلیون و ۳ میلیون ریال و مواد مستقیم مصرف شده ۳ میلیون ریال و افزایش موجودی کالای در جریان ساخت ۱/۵ میلیون ریال و بهای تمام شده کالای فروش رفته ۱۰ میلیون ریال گزارش شده است. تغییر در موجودی کالای ساخته شده چند میلیون ریال است؟
 (۱) ۵/۵ افزایش (۲) ۵/۵ کاهش (۳) ۲/۵ افزایش (۴) ۲/۵ کاهش
- ۱۱۰- عبارت صحیح کدام است؟
 (۱) هرچه موضوع هزینه‌یابی محدودتر می‌شود، از هزینه‌های مستقیم تخصیص یافته به آن کاسته می‌شود.
 (۲) هزینه‌های مستقیم متغیر و هزینه‌های غیر مستقیم ثابت می‌باشند.
 (۳) انحراف کارایی سر بار متغیر در ابتدای دوره تعیین می‌شود.
 (۴) انحراف کارایی سر بار ثابت در ابتدای دوره تعیین می‌شود.
- ۱۱۱- انحراف نامساعد از ظرفیت بودجه شده ۲۰٪، ساعت کار واقعی ۶۰۰ ساعت و نرخ جذب سر بار ثابت ۵/۰۰۰ ریال می‌باشد. اگر کسر جذب سر بار ۴۵۰/۰۰۰ ریال باشد، انحراف هزینه سر بار کدام است؟
 (۱) ۵۰/۰۰۰ ریال مساعد (۲) ۵۰/۰۰۰ ریال نامساعد (۳) ۳۰۰/۰۰۰ ریال مساعد (۴) ۳۰۰/۰۰۰ ریال نامساعد
- ۱۱۲- کدام عبارت نادرست است؟
 (۱) ضایعات غیر عادی ممکن است بخشی از هزینه ضایعات عادی را جذب خود نماید.
 (۲) وقوع ضایعات غیر عادی موجب افزایش بهای تمام شده محصولات تولیدی می‌شود.
 (۳) هزینه ضایعات عادی همواره بخشی از بهای تمام شده محصولات تکمیل شده می‌باشد.
 (۴) ضایعات عادی پایان عملیات، موجب افزایش بهای تمام شده محصولات تکمیل شده می‌شود.

۱۱۳- برای ساخت محصول از یک نوع ماده مستقیم استفاده می‌شود. حساب کالای در جریان ساخت بابت ماده مستقیم مصرف شده به سه روش یگانه، ناقص و مختلط به ترتیب ۲,۵۸۰,۰۰۰، ۲,۶۵۵,۰۰۰ و ۲,۵۲۰,۰۰۰ ریال بدهکار شده است. تفاوت نرخ استاندارد و واقعی ماده مذکور ۶ ریال بوده است. انحراف بازده ماده مستقیم مصرف شده چند ریال می‌باشد؟

(۱) ۶۰,۰۰۰ ریال مساعد (۲) ۶۰,۰۰۰ ریال نامساعد (۳) ۱۳۵,۰۰۰ ریال مساعد (۴) ۱۳۵,۰۰۰ ریال نامساعد

۱۱۴- انحراف بازده دستمزد و سربار زمانی رخ می‌دهد که ساعت کار استاندارد با ساعت کار برابر نباشد.

(۱) محصول - واقعی

(۲) محصول - بودجه شده

(۳) تبدیل مواد - واقعی

(۴) محصول - استاندارد تبدیل مواد

۱۱۵- در صورت خرید تجهیزات، سالانه ۶ میلیون ریال در هزینه‌های نقدی عملیاتی صرفه‌جویی می‌شود. بهای تمام شده این تجهیزات ۲۲ میلیون ریال و عمر مفید آن ۱۰ سال و در پایان عمر مفید ۲ میلیون ریال ارزش فروش خواهد داشت. روش استهلاک خط مستقیم و نرخ مالیاتی ۲۵٪ است. مزایای نقدی خالص این تجهیزات در سال دهم چند میلیون ریال می‌باشد؟

(۱) ۱ (۲) ۳ (۳) ۵ (۴) ۷

۱۱۶- بهای تمام شده ۲,۰۰۰ واحد کالای تکمیل شده به روش میانگین ۲,۰۰۰,۰۰۰ ریال بوده است. کالای در جریان ساخت آخر دوره ۵۰۰ واحد، که از بابت تبدیل ۶۰٪ تکمیل شده است. هزینه تبدیل طی دوره ۱,۱۲۵,۰۰۰ ریال و هزینه مواد ۳۷۵,۰۰۰ ریال بوده است. اگر هزینه تبدیل ۸۰٪ بهای تمام شده هر واحد محصول را تشکیل دهد، بهای تمام شده کالای در جریان ساخت اول دوره چند ریال خواهد بود؟

(۱) ۳۷۵,۰۰۰ (۲) ۷۱۵,۰۰۰ (۳) ۸۴۰,۰۰۰ (۴) ۱,۱۲۵,۰۰۰

۱۱۷- بودجه قابل انعطاف سربار شرکت رضوان به شرح زیر است:

حجم تولید (واحد)	۲۵,۰۰۰	۳۵,۰۰۰
سربار (ریال)	۱۷۸,۵۰۰	۲۲۳,۵۰۰

اگر زمان استاندارد برای تولید یک واحد کالا، ۱/۵ ساعت و ظرفیت عادی ۳۰,۰۰۰ ساعت کار باشد، نرخ جذب سربار هر ساعت در ظرفیت عادی چند ریال خواهد بود؟

(۱) ۵/۲ (۲) ۶/۲ (۳) ۶/۷ (۴) ۷/۸

۱۱۸- سربار واقعی ۲۸۰,۰۰۰ ریال و انحراف کارایی سربار ثابت و متغیر به ترتیب ۲۰,۰۰۰ و ۲۴,۰۰۰ ریال مساعد بوده است. اگر نرخ جذب سربار در هر ساعت ۱/۱۰ ریال و ساعت کار واقعی و بودجه شده به ترتیب ۲۰۰ و ۲۵۰ ساعت باشد، انحراف قابل کنترل سربار کدام است؟

(۱) ۱۱,۰۰۰ ریال مساعد (۲) ۱۱,۰۰۰ ریال نامساعد (۳) ۲۵,۰۰۰ ریال مساعد (۴) ۲۵,۰۰۰ ریال نامساعد

۱۱۹- هزینه‌های ثابت تولیدی و غیر تولیدی شرکت «آپو» به ترتیب ۸۰۰,۰۰۰ ریال و ۱,۲۰۰,۰۰۰ ریال است. سربار بر مبنای حجم تولید جذب و انحراف ظرفیت وجود نداشته است. اگر حجم تولید واقعی ۲,۰۰۰ واحد و حجم فروش ۱,۵۰۰ واحد و حاشیه فروش هر واحد ۸۰۰ ریال باشد، در روش هزینه یابی جذبی نقطه سربه سر چند واحد است؟

(۱) ۱,۰۰۰ (۲) ۲,۰۰۰ (۳) ۳,۰۰۰ (۴) ۴,۰۰۰

۱۲۰- موجودی کالای آخر هر ماه ۱۲٪ فروش ماه بعد است. فروش ۴ ماهه اول سال ۱۳۸۴ به ترتیب ۵، ۶، ۷ و ۸ هزار واحد برآورد شده است. مجموع تولید بودجه‌ای برای سه ماهه اول سال ۱۳۸۴ چند واحد خواهد بود؟

(۱) ۱۸,۰۰۰ (۲) ۱۸,۶۰۰ (۳) ۲۱,۰۰۰ (۴) ۲۱,۶۰۰

۱۲۱- شرکتی کلیه فروشهای خود را به طور نسبی و در پایان هر ماه صورت‌حساب می‌کند. شرط فروش ن ۳۰/۴-۱۰ می‌باشد. از فروشهای هر ماه ۲۵٪ طی دوره تخفیف، ۵۰٪ در ماه بعد از فروش بدون اعطای تخفیف و ۲۰٪ دو ماه بعد از فروش دریافت و مابقی سوخت می‌شود. اگر فروش ۳ ماهه اول سال ۱۳۸۴ به ترتیب ۵، ۱۰ و ۱۵ میلیون ریال برآورده شده باشد، وجه نقد دریافتی مورد انتظار طی تیرماه سال ۱۳۸۴ از محل فروش چند ریال خواهد بود؟

(۱) ۷,۴۰۰,۰۰۰ (۲) ۸,۴۰۰,۰۰۰ (۳) ۱۳,۱۰۰,۰۰۰ (۴) ۱۳,۲۵۰,۰۰۰

۱۲۲- نسبت فروش به بهای تمام شده کالای فروش رفته ۱۲۵٪ و انحراف حجم فروش ۲,۰۰۰,۰۰۰ ریال مساعد بوده است. اگر انحراف نرخ بهای تمام شده ۱,۶۰۰,۰۰۰ ریال مساعد باشد، انحراف کل بهای تمام شده چه مبلغ خواهد بود؟

(۱) صفر (۲) ۹۰۰,۰۰۰ نامساعد (۳) ۱,۲۸۰,۰۰۰ مساعد (۴) ۳,۲۰۰,۰۰۰ مساعد

۱۲۳- در روش‌های مختلف تسهیم هزینه دوایر پشتیبانی، در کدام یک از روش‌ها کمترین توجه به موضوع مسئولیت‌پذیری می‌شود؟

(۱) روش یک طرفه (۲) روش دو طرفه (۳) روش مستقیم (۴) روش ریاضی

۱۲۴- میانگین موزون قیمت فروش ۵۰۰ ریال، درصد سهم بودجه‌ای و واقعی از بازار فروش به ترتیب ۱۰٪ و ۸٪ و حجم فروش بودجه‌ای و واقعی بازار به ترتیب ۲۴۰,۰۰۰ و ۲۰۰,۰۰۰ واحد می‌باشد. کدام گزینه صحیح می‌باشد؟

انحراف اندازه بازار (ریال)	انحراف سهم از بازار (ریال)	انحراف مقدار فروش (ریال)
(۱) ۲,۰۰۰,۰۰۰ مساعد	۲,۰۰۰,۰۰۰ مساعد	۴,۰۰۰,۰۰۰ مساعد
(۲) ۲,۰۰۰,۰۰۰ نامساعد	۲,۰۰۰,۰۰۰ نامساعد	۴,۰۰۰,۰۰۰ نامساعد
(۳) ۲,۴۰۰,۰۰۰ مساعد	۳,۰۰۰,۰۰۰ نامساعد	۴۰۰,۰۰۰ مساعد
(۴) ۲,۴۰۰,۰۰۰ نامساعد	۲,۰۰۰,۰۰۰ مساعد	۴۰۰,۰۰۰ نامساعد

در تسهیم هزینه‌های مشترک به روش مقادیر نسبی و روش درصد سود ناخالص ثابت کدام گزینه صحیح است؟

۱۲۵-

روش مقادیر نسبی	روش درصد سود ناخالص ثابت
-----------------	--------------------------

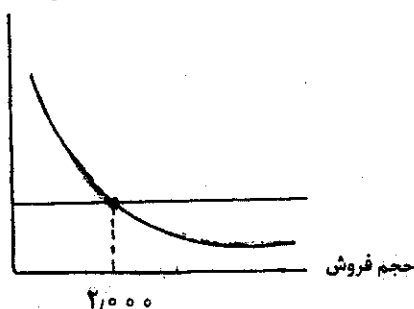
- (۱) بهای تمام شده هر واحد محصول مساوی است.
 (۲) بهای تمام شده هر واحد در نقطه تفکیک مساوی است.
 (۳) مجموع بهای تمام شده انواع محصولات مساوی است.
 (۴) هزینه‌های تولید به نسبت مقادیر آنها تسهیم می‌شود.
- بهای تمام شده برخی از محصولات ممکن است منفی باشد.
 بهای تمام شده برخی محصولات در نقطه تفکیک ممکن است منفی باشد.
 مجموع بهای تمام شده و بهای تمام شده در نقطه تفکیک مساوی است.
 هزینه‌های تولید به نسبت سود ناخالص بین محصولات تسهیم می‌شود.

۱۲۶- موجودی کالای در جریان ساخت ابتدا و پایان دوره به ترتیب ۵۰۰ و ۸۰۰ واحد است که از بابت تبدیل هر کدام ۶۰٪ تکمیل شده‌اند، ضایعات عادی در مقطع ۷۵٪، تعداد ۲۰۰ واحد بوده و معادل آحاد تکمیل شده به روش میانگین از بابت تبدیل ۶۱۸۵۰ واحد بوده است. کالای تکمیل شده در این دوره چند واحد بوده است؟

(۱) ۶۱۷۰ (۲) ۶۱۲۰ (۳) ۶۲۵۰ (۴) ۷۱۸۰

۱۲۷- با توجه به نمودار زیر و با فرض نسبت حاشیه فروش ۲۵٪ و هزینه متغیر هر واحد ۷۵۰ ریال، سود هر واحد در حجم فروش ۴۰۰۰ واحد چند ریال است؟

ریال درآمد / هزینه هر واحد

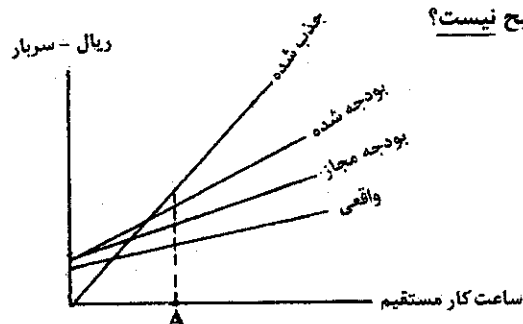


(۱) ۲۵۰
 (۲) ۲۲۵
 (۳) ۲۰۰
 (۴) ۱۲۵

۱۲۸- نسبت حاشیه ایمنی و اهرم عملیاتی به ترتیب و می‌نماید.

- (۱) از صفر شروع به سمت بینهایت صعود، از صفر شروع و به سمت بینهایت صعود
 (۲) از صفر شروع و به سمت یک صعود، از بینهایت شروع و به سمت صفر نزول
 (۳) از صفر شروع و به سمت یک صعود، از بینهایت شروع و به سمت یک نزول
 (۴) از یک شروع و به سمت صفر نزول، از یک شروع و به سمت بینهایت صعود

۱۲۹- با توجه به نمودار مقابل کدام یک از گزینه‌های زیر در حجم فعالیت A صحیح نیست؟



- (۱) کسر جذب سربار وجود ندارد.
 (۲) انحراف ظرفیت سربار مساعد است.
 (۳) انحراف هزینه سربار نامساعد است.
 (۴) انحراف کارایی سربار نامساعد است.

۱۳۰- مبلغ ناخالص حقوق و دستمزد مبلغ ۱۰ میلیون ریال که ۵۰٪ مستقیم، ۳۰٪ غیر مستقیم، ۲٪ اداری و مابقی مربوط به کارکنان فروش است. نرخ بیمه سهم کارفرما ۲۲٪ نرخ مالیاتی ۱۰٪ و نرخ بیمه سهم کارگر ۷٪ است. حساب کالای در جریان ساخت و حساب کنترل سربار بابت بیمه سهم کارفرما به ترتیب چند ریال بدهکار می‌شوند؟

(۱) صفر و ۱/۸۴۰/۰۰۰ (۲) ۱/۱۵۰/۰۰۰ و ۶۹۰/۰۰۰ (۳) صفر و ۲/۳۰۰/۰۰۰ (۴) ۱/۱۵۰/۰۰۰ و ۱/۳۸۰/۰۰۰

- ۱۳۱- کدام یک از موارد ذیل به احتمال بسیار کم از هدف های سیستم کنترل داخلی محسوب می شود؟
 (۱) حفاظت از دارایی ها (۲) کشف تقلب های مدیریت (۳) تشویق کارکنان به رعایت سیاست های مدیریت (۴) کنترل دقت و قابلیت اعتماد مدارک حسابداری
- ۱۳۲- در مواردی که حسابرس مستقل سقف اعتباری تصویب شده مشتری را با مانده بدهی وی مقایسه می کند، شواهدی در مورد کدام یک از ادعاهای مدیریت تهیه می کند؟
 (۱) ارزشیابی (۲) افشاء مناسب (۳) حقوق و تعهدات (۴) وجود و وقوع
- ۱۳۳- آزمون انقطاع زمانی فروش، کدام یک از اهداف کلی حسابرسی را تأمین می کند؟
 (۱) افشاء مناسب (۲) ارزشیابی و تخصیص (۳) کامل بودن (۴) وجود و وقوع
- ۱۳۴- کدام یک از روش های حسابرسی، بیشتر احتمال دارد که قبل از تاریخ ترازنامه انجام شود؟
 (۱) آزمون معاملات فروش (۲) ارسال تأییدیه حساب های دریافتنی (۳) پی جویی بدهی های ثبت نشده (۴) مشاهده و ارزشیابی موجودی های جنسی
- ۱۳۵- در یک ساختار کنترل داخلی مناسب، مسئول دایره اعتبارات باید تحت سرپرستی فعالیت کند.
 (۱) مدیر مالی (۲) مدیر فروش (۳) مدیر خزانه داری (۴) مدیر خدمات مشتریان
- ۱۳۶- کدام یک از گزینه های ذیل، تبیین مناسبی از روش های تحلیلی است؟
 (۱) آزمون های آماری اطلاعات مالی برای تعیین حجم رسیدگی ها و شواهد مورد نیاز (۲) آزمون های محتوایی اطلاعات مالی از طریق مطالعه و مقایسه ارتباط بین داده ها (۳) نوعی از آزمون های اطلاعات مالی و تحلیل آنها با رایانه و به کمک نرم افزار خاص (۴) آزمون های خاصی که به کمک آن اشکالات طبقه بندی در صورت های مالی مشخص می شود.
- ۱۳۷- هدف اصلی و نهایی حسابرس مستقل از شناخت کنترل های داخلی و ارزیابی ریسک کنترل کدام است؟
 (۱) رعایت استقلال در حین حسابرسی (۲) کسب اطمینان از کارایی و اثر بخشی عملیات مدیریت (۳) برآورد ماهیت، زمان بندی و حجم رسیدگی (۴) کسب اطمینان از رعایت و عدم انحراف از اصول حسابداری
- ۱۳۸- احتمال خطر این که حسابرس از حسابرسی انجام شده نتیجه گیری نماید که اشتباه یا تحریف با اهمیت در صورت های مالی مورد حسابرسی وجود ندارد در حالی که در واقع اینگونه نباشد، بیان ریسک است.
 (۱) عدم کشف (۲) ذاتی (۳) کنترل (۴) حسابرسی
- ۱۳۹- تعیین سطح اهمیت در خصوص اهمیت چندانی ندارد.
 (۱) دامنه حسابرسی هر حساب (۲) قابلیت اطمینان مدارک (۳) حدود روش هایی که باید اجرا شود. (۴) ارزیابی موارد قابل درج در گزارش حسابرسی
- ۱۴۰- شرکت «سپهر» دستورالعمل مناسبی برای حذف و برکناری دارایی های ثابت مشهود ندارد و حسابرسی انجام شده نشان می دهد که ایراد دیگری در مورد دارایی های ثابت مشهود وجود ندارد، این موضوع
 (۱) ربطی به نامه مدیریت ندارد. (۲) در نامه مدیریت درج می گردد. (۳) در گزارش حسابرسی درج می گردد. (۴) در یادداشت های توضیحی همراه صورت های مالی افشاء می شود.
- ۱۴۱- رسیدگی حسابرس به رویدادهای بعد از تاریخ ترازنامه تا تاریخ ادامه می یابد.
 (۱) بررسی کلی (۲) انتشار صورت های مالی (۳) صدور گزارش حسابرسی (۴) تحویل گزارش حسابرسی به صاحب کار
- ۱۴۲- کار برگی که یکی از سرفصل های عمده صورت های مالی در آن منعکس می شود، کاربرد نام دارد.
 (۱) اصلی (۲) رسیدگی (۳) نهایی و رسیدگی (۴) نکات قابل توجه
- ۱۴۳- کدام یک از روش های حسابرسی در آخرین روزهای اجرای عملیات حسابرسی انجام می شود؟
 (۱) دریافت تأییدیه حساب ها و اسناد دریافتنی (۲) دریافت تأییدیه حساب ها و اسناد پرداختنی (۳) دریافت تأییدیه (گواهی نامه) مدیر مالی صاحب کار (۴) دریافت تأییدیه (گواهی نامه) مدیریت صاحب کار
- ۱۴۴- کم اهمیت ترین نوع شواهد حسابرسی، کدام است؟
 (۱) صورت حساب بانک (۲) کاربرگ های محاسبات حسابرس (۳) صورت حساب فروشنده گان نسبه (۴) صورت حساب های از پیش شماره شده فروش های نسبه
- ۱۴۵- اسناد و مدارک خرید های نقدی که مبلغ آن نسبت به اقلام صورت های مالی مورد حسابرسی اساسی است، در اختیار حسابرس قرار نگرفته است. حسابرس در بند دامنه رسیدگی، مورد مذکور را:
 (۱) استثناء کرده و عدم اظهار نظر ارائه می نماید. (۲) استثناء نکرده و نظر مردود ارائه می نماید. (۳) استثناء کرده و نظر مشروط ارائه می نماید. (۴) استثناء نکرده و نظر مشروط ارائه می نماید.
- ۱۴۶- حسابرس مستقل در خصوص معاملات با اهمیت شرکت با اشخاص وابسته که در یادداشت های پیوست افشاء شده است و بعضاً در شرایط عادی تجاری (رعایت مبانی و موازین مشابه با سایر عملیات با دیگر اشخاص) صورت نگرفته چگونه اظهار نظر می کند؟
 (۱) موضوع را از جمله اشکالات کنترل داخلی تلقی نموده و در نامه مدیریت به آن اشاره می کند. (۲) موضوع را به صورت اشکال اساسی در گزارش حسابرسی از نوع اظهار نظر منفی مطرح می سازد. (۳) موضوع (عدم رعایت شرایط عادی) را به صورت بند شرط به صورت محدودیت در رسیدگی در گزارش از نوع عدم اظهار نظر مطرح می نماید. (۴) موضوع (عدم رعایت شرایط عادی) را به صورت بند شرط (عدم توافق) در گزارش حسابرس با اظهار نظر مشروط عنوان می کند.

- ۱۴۷- شرکت تولیدی بهروز مؤسسه حسابرسی آلفا را به مدیریت آقای الف به ترتیب به سمت بازرس اصلی و علی البدل انتخاب نموده است. گزارش حسابرس و بازرس در پایان سال با امضای چه کسانی خواهد بود؟
- (۱) امضای آقای بهروز به عنوان بازرس علی البدل و امضای مؤسسه به عنوان بازرس اصلی
 - (۲) فقط گزارش حسابرس با امضای حسابرس صادر می شود.
 - (۳) امضاهای مجاز مؤسسه حسابرسی آلفا
 - (۴) امضای آقای بهروز به تنهایی
- ۱۴۸- زیان سنواتی شرکت بتا از سرمایه پرداخت شده فزونی دارد (ماده ۱۴۱ قانون تجارت) و ضمناً دارایی های شرکت شامل اقلامی که از اضافه ارزش برخوردار باشد، نیست و مدیریت برنامه ای برای رفع این مشکل ندارد. مؤسسه حسابرسی آلفا به مدیریت آقای بهروز بازرس اصلی و علی البدل و حسابرس شرکت می باشد. نسبت به این موضوع در پایان سال چگونه برخورد می کند؟
- (۱) وضعیت زیان و شرایط ماده ۱۴۱ فقط در گزارش حسابرس مطرح می شود.
 - (۲) وضعیت زیان دهی شرکت به صورت محدودیت در رسیدگی است و گزارش حسابرسی به صورت عدم اظهار نظر است.
 - (۳) وضعیت زیان دهی مشمول ماده ۱۴۱ و ناکافی بودن دارایی ها در مقابل بدهی های موجب صدور گزارش با اظهار نظر منفی می شود.
 - (۴) وضعیت زیان و شرایط ماده ۱۴۱ در گزارش بازرس مطرح می شود، لیکن وضعیت زیان دهی و آثار ناشی از آن (درخواست انحلال به درخواست هر ذینفع) موضوع تداوم فعالیت را زیر سؤال می برد که موجب صدور گزارش حسابرسی با بند شرط خواهد بود.
- ۱۴۹- سهام وثیقه مدیران در صندوق شرکت نگهداری نشده است. مؤسسه حسابرسی سهیل به مدیریت آقای سپهرکه به سمت بازرس اصلی و علی البدل و حسابرس شرکت انتخاب شده اند، با این موضوع چگونه برخورد می نمایند؟
- (۱) نبودن سهام وثیقه تأثیری در گزارش بازرس و حسابرس ندارد.
 - (۲) نبودن سهام وثیقه فقط در گزارش بازرس قانونی مطرح می شود.
 - (۳) نبودن سهام وثیقه به عنوان بند شرط فقط در گزارش حسابرس مطرح می شود.
 - (۴) نبودن سهام وثیقه به عنوان بند شرط در هر دو گزارش حسابرس و بازرس مطرح می شود.
- ۱۵۰- اقساط (وام) تسهیلات بلند مدت دریافتی از بانک ها که با اهمیت است (به تضمین اموال غیر منقول کارخانه) توسط شرکت به موقع پرداخت نشده و به موجب قرارداد وام و تأخیر در پرداخت اقساط علاوه بر شمول جریمه می تواند موجب صدور حکم اجرائی و توقیف اموال شرکت شود. مدیریت برنامه کافی برای تأمین مالی و رفع این مشکل ندارد و موضوع در یادداشت های همراه در صورت های مالی به نحو مناسب افشاء شده است. حسابرس نسبت به این موضوع:
- (۱) با توجه به اصل تداوم فعالیت اظهار نظر از نوع مشروط می نماید.
 - (۲) با توجه به اصل تداوم فعالیت اظهار نظر از نوع منفی می نماید.
 - (۳) با توجه به اصل تداوم فعالیت اظهار نظر از نوع عدم اظهار نظر می نماید.
 - (۴) موضوع تأثیری در گزارش حسابرس ندارد و تنها به درج آن در گزارش نقاط ضعف کنترل داخلی (نامه مدیریت) اکتفا می کند.
- ۱۵۱- هیأت مدیره موضوع تغییر روش حسابداری ثبت درآمد از روش تعهدی به روش نقدی را که آثار آن بر صورت های مالی با اهمیت است، در یادداشت های پیوست صورت های مالی افشاء نموده است. حسابرس مستقل با این مورد چگونه برخورد می نماید؟
- (۱) تغییر روش به روش نقدی را که مغایر با اصول حسابداری است به عنوان بند شرط با ذکر مبلغ مؤثر از آن در گزارش از نوع اظهار نظر مشروط درج می نماید.
 - (۲) تغییر روش را با توجه به موضوعات و دلایل مربوط مطالعه نموده و به این نتیجه می رسد که تأثیری بر اظهار نظر حسابرس ندارد.
 - (۳) تغییر روش به روش نقدی را که مغایر با اصول حسابداری است به عنوان دلیل برای صدور گزارش حسابرسی از نوع عدم اظهار نظر به کار می گیرد.
 - (۴) تغییر روش به روش نقدی را که مغایر با اصول حسابداری است به عنوان دلیل برای غلط بودن صورت های مالی به کار گرفته و گزارش حسابرسی از نوع اظهار نظر منفی صادر می کند.
- ۱۵۲- موجودی کالای شرکت آلفا در آخر سال ۱۳۸۲ (که با اهمیت بوده است) مورد شمارش قرار نگرفته و سوابق دفتری ملاک قیمت گذاری بوده است. این موضوع عیناً در پایان سال ۱۳۸۱ نیز وجود داشته و حسابرس آن را به عنوان بند شرط در گزارش حسابرسی سال ۱۳۸۱ مطرح نموده است. حسابرس مستقل در هنگام صدور گزارش حسابرسی برای سال ۱۳۸۲ چگونه اظهار نظر می نماید؟
- (۱) نسبت به صورت های مالی سال ۱۳۸۲ اظهار نظر منفی می نماید.
 - (۲) حسابرس نمی تواند نسبت به صورت های مالی ۱۳۸۲ اظهار نظر حسابرسی نماید.
 - (۳) موضوع با توجه به اهمیت خالص ارزش موجودی ها و عدم تأثیر آن بر ترازنامه، تأثیری در نوع اظهار نظر حسابرس ندارد.
 - (۴) نسبت به صورت سود و زیان گزارش عدم اظهار نظر ولی نسبت به ترازنامه اظهار نظر مشروط می نماید.
- ۱۵۳- خط تولید محصولات آرایشی (تولید عمده) شرکت در سال ۱۳۸۲ متوقف بوده و با تغییرات فنی در آن، تبدیل به خط تولید محصولات دارویی شده است. حسابرس با این موضوع چگونه برخورد می نماید؟
- (۱) موضوع تأثیری در گزارش حسابرسی و اظهار نظر حسابرس ندارد.
 - (۲) موضوع به صورت بند شرط در گزارش حسابرسی از نوع عدم اظهار نظر مطرح می شود.
 - (۳) موضوع به صورت بند شرط در گزارش حسابرسی از نوع اظهار نظر مشروط مطرح می شود.
 - (۴) موضوع به عنوان بند تأکید بر مطلب خاص به صورت یک بند بعد از بند اظهار نظر درج می شود.

- ۱۵۴- پاسخ تأییدیه ارسالی برای بدهکاران شرکت که حدود ۶۰٪ از کل مطالبات را تشکیل می‌دهد (حدود ۵٪ کل دارایی‌ها) واصل نشده است. گزارش حسابرس مستقل حاوی کدام مورد است؟
- (۱) موضوع به عنوان محدودیت در رسیدگی با اشاره در بند دامنه رسیدگی و یک بند شرط موجب صدور گزارش حاوی اظهارنظر مشروط با (تأثیر احتمالی) می‌شود.
 - (۲) موضوع به عنوان محدودیت در رسیدگی با اشاره در بند دامنه رسیدگی و یک بند شرط موجب صدور گزارش با اظهارنظر منفی می‌شود.
 - (۳) موضوع محدودیت در رسیدگی (اساسی) است و موجب صدور گزارش از نوع عدم اظهارنظر می‌شود.
 - (۴) به دلیل عدم تأثیر مبلغ در مقایسه با جمع دارایی‌ها، تأثیری در گزارش حسابرسی ندارد.
- ۱۵۵- حسابرس مستقل در ارتباط با معاملات انجام شده بین شرکت و اعضای هیأت مدیره که برای آن ضوابط قانونی ماده ۱۲۹ قانون تجارت رعایت شده است و مضافاً تخفیفات با اهمیت مورد عمل در این معامله عادی نبوده است به شرح زیر اقدام به صدور گزارش می‌نماید:
- (۱) عدم رعایت شرایط و ضوابط ماده ۱۲۹ (ق. ت) موجب صدور گزارش از نوع اظهارنظر منفی می‌شود.
 - (۲) عدم رعایت شرایط و ضوابط ماده ۱۲۹ (ق. ت) و تخفیفات غیرعادی هر دو به عنوان بند شرط در گزارش از نوع اظهارنظر مشروط مطرح می‌شود.
 - (۳) عدم رعایت شرایط و ضوابط ماده ۱۲۹ (ق. ت) و عملیات غیرعادی محدودیت اساسی است و موجب صدور گزارش از نوع عدم اظهارنظر می‌شود.
 - (۴) عدم رعایت ضوابط ماده ۱۲۹ (ق. ت) از جمله وظایف بازرس قانونی است و لذا حسابرس فقط به موضوع شرایط معامله، تخفیفات غیرعادی را به عنوان بند شرط در گزارش به صورت اظهارنظر مشروط بیان می‌کند.
- ۱۵۶- تسهیلات (وام) بلند مدت ارزی دریافتی به نرخ برابری ارز در تاریخ دریافت وام (سال ۱۳۷۸) در حساب‌ها انعکاس دارد. در هنگام تهیه صورت‌های مالی سالی ۱۳۸۲ نرخ برابری ارز تغییر داشته لیکن بر اساس نرخ ترازنامه تسعیر بدهی صورت نگرفته که مبلغ ریالی آن با اهمیت است. حسابرس با این موضوع چگونه برخورد می‌کند؟
- (۱) عدم تسعیر بدهی ارزی در پایان سال به روش پذیرفته شده (ترازنامه‌ای) موجب می‌شود که حسابرس اظهارنظر از نوع منفی اعلام نماید.
 - (۲) عدم تسعیر بدهی ارزی در پایان سال به روش پذیرفته شده (ترازنامه‌ای) موجب محدودیت رسیدگی و به تبع آن صدور گزارش حسابرس از نوع عدم اظهارنظر می‌شود.
 - (۳) عدم تسعیر بدهی ارزی در پایان سال به روش ترازنامه‌ای که مطابق با اصول حسابداری است را به عنوان بند شرط و با ذکر مبلغ ریالی مؤثر ارزی موضوع بر صورت‌های مالی در گزارش اظهارنظر مشروط بیان می‌کند.
 - (۴) عدم تسعیر بدهی ارزی در پایان سال به روش پذیرفته شده به دلیل اینکه مبلغ آن در مقایسه با کل وام مؤثر نمی‌باشد تأثیری در صدور گزارش حسابرسی ندارد.
- ۱۵۷- مؤسسه حسابرسی آلفا برای اولین بار توسط شرکت سحر جهت رسیدگی به صورت‌های مالی سال ۱۳۸۲ انتخاب شده است. حسابرس سال قبل مؤسسه حسابرسی پهریز بوده که از جمله مؤسسات حسابرسی مشابه با مؤسسه حسابرسی آلفا و در لیست مؤسسات عضو جامعه حسابداران رسمی قرار دارد. حسابرس با این موضوع در گزارش خود چگونه برخورد می‌نماید؟
- (۱) حسابرس موضوع اینکه صورت‌های مالی سال قبل را حسابرس دیگر حسابرسی نموده به عنوان بند شرط در گزارش با اظهارنظر مشروط بیان می‌کند.
 - (۲) حسابرس به دلیل عدم دسترسی به کار برگ‌های حسابرسی سنوات قبل، نسبت به صورت‌های مالی سال ۱۳۸۲ اظهار نظر نمی‌نماید.
 - (۳) با توجه به اینکه هر دو مؤسسه تابع یک اصول و قواعد حرفه‌ای هستند، تغییر حسابرس تأثیری در گزارش حسابرسی ندارد.
 - (۴) حسابرس موضوع را در بند اول گزارش حسابرسی مورد اشاره قرار می‌دهد.
- ۱۵۸- بخش با اهمیتی از پاسخ تأیید ارسالی برای بانک‌های طرف حساب با شرکت واصل نشده است. موضوع از نظر حسابرس مستقل:
- (۱) محدودیت در رسیدگی است که در بند اول به آن اشاره شده و در یک بند به صورت محدودیت در رسیدگی مطرح و گزارش از نوع عدم اظهارنظر است.
 - (۲) محدودیت در رسیدگی است که در بند دوم به آن اشاره شده و در یک بند به صورت بند شرط با تأثیر احتمالی در گزارش از نوع اظهارنظر مشروط مطرح می‌شود.
 - (۳) محدودیت در رسیدگی غیر اساسی است و تنها می‌تواند در گزارش بازرس قانونی و نامه مدیریت مطرح باشد.
 - (۴) محدودیت در رسیدگی غیر اساسی است و قابل طرح در گزارش حسابرسی نمی‌باشد.
- ۱۵۹- یکی از اقداماتی که حسابرس مستقل در خصوص رسیدگی به اعلام ترازنامه‌ای جهت اثبات مانده حساب‌های دریافتنی انجام می‌دهد این است که:
- (۱) به کنترل درج مانده حساب‌های دریافتنی در دفاتر شرکت اکتفا می‌کند.
 - (۲) با ارسال تأییدیه مستقیم توسط حسابرس اقدام به اثبات مانده حساب می‌نماید.
 - (۳) از طریق ارسال تأییدیه توسط شرکت برای اشخاص طرف حساب و بررسی پاسخ‌های واصله برنامه‌ریزی می‌کند.
 - (۴) فقط به کنترل وصول این مطالبات در دوره بعد (وقایع بعد از ترازنامه) اکتفا می‌کند.

- ۱۶۰- حسابرس مستقل در رسیدگی به اقلام ترازنامه شرکت آلفا در تاریخ ۱۳۸۳/۱۲/۲۹ در ارتباط با اثبات وجود موجودی جنسی و دارایی ثابت چگونه اقدام می‌نماید؟
- (۱) اکتفا به گزارش شمارش موجودی‌ها که توسط شرکت تهیه شده و بررسی سوابق مالی دارایی ثابت
 - (۲) نظارت بر شمارش موجودی‌ها در پایان سال و مشاهده عینی دارایی‌های ثابت خریداری شده (طبق برنامه حسابرسی)
 - (۳) شمارش موجودی‌ها در پایان سال و بررسی دارایی‌های ثابت
 - (۴) شمارش موجودی‌ها در پایان سال و بازدید از دارایی‌های ثابت